

中 華 民 國 115 年 度 4-0501644

臺北市總預算案

臺北市政府教育局主管

臺北市地方教育發展基金

臺北市北投區北投國民小學附屬單位預算之分預算

(特 別 收 入 基 金)

臺北市北投區北投國民小學編

臺北市地方教育發展基金－臺北市北投區北投國民小學

目 次

中華民國115年度

一、財務摘要	第 1 頁
二、業務計畫及預算概要	第 3 -12 頁
三、預算主要表	
(一) 基金來源、用途及餘絀預計表	第 13 頁
(二) 現金流量預計表	第 14 頁
四、預算明細表	
(一) 基金來源－徵收收入明細表	第 15 頁
(二) 基金來源－服務收入明細表	第 16 頁
(三) 基金來源－財產處分收入明細表	第 17 頁
(四) 基金來源－公庫撥款收入明細表	第 18 頁
(五) 基金來源－使用規費收入明細表	第 19 頁
(六) 基金來源－學雜費收入明細表	第 20 頁
(七) 基金來源－受贈收入明細表	第 21 頁
(八) 基金來源－雜項收入明細表	第 22 頁
(九) 基金用途－國民教育計畫明細表	第 23 -32 頁
(十) 基金用途－學前教育計畫明細表	第 33 -34 頁
(十一) 基金用途－一般行政管理計畫明細表	第 35 -36 頁
(十二) 基金用途－建築及設備計畫明細表	第 37 -39 頁
五、預算參考表	
(一) 預計平衡表	第 41 頁
(二) 各項費用彙計表	第 42 -47 頁
(三) 員工人數彙計表	第 48 頁
(四) 用人費用彙計表	第 50 -51 頁

臺北市地方教育發展基金－臺北市北投區北投國民小學

目 次

中華民國115年度

(五) 聘用及約僱人員明細表	第 52 – 53 頁
(六) 單位（或計畫）成本分析表	第 54 頁
(七) 5 年來主要業務計畫分析表	第 55 頁
(八) 新興計畫分年資金需求表	第 56 – 57 頁
(九) 資本資產明細表	第 58 頁
(十) 長期負債明細表	第 59 頁

臺北市地方教育發展基金－臺北市北投區北投國民小學

財務摘要

中華民國115年度

單位：新臺幣千元

項 目	本 年 度	上 年 度	比較增減數	%
經營成績：				
基金來源	291,865	287,028	4,837	1.69
基金用途	292,325	289,220	3,105	1.07
賸餘(短絀)	-460	-2,192	1,732	--
餘絀情形：				
基金餘額	4,352	4,812	-460	-9.56
現金流量(註)：				
現金及約當現金之淨增(減)	-460	-2,192	1,732	--
附註：現金流量係採現金及約當現金基礎，包括現金及自投資日起3個月內到期或清償之債權證券。				

本 頁 空 白

業務計畫及預算概要

臺北市地方教育發展基金－臺北市北投區北投國民小學

業務計畫及預算概要

中華民國 115 年度

壹、基金概況

一、設立宗旨及願景：

- (一) 本校遵照憲法第 158 條及 160 條規定，教育文化應發展國民之民族精神、自治精神，國民道德與健全體格、科學及生活智能，以培養八大學習領域及十大基本能力。
- (二) 本校自 91 年度起依教育經費編列與管理法第 13 條規定設置「臺北市地方教育發展基金」，以促進教育健全發展，提昇教育經費運用績效。
- (三) 本校以「精緻創新、專業熱忱、快樂成長」為教育願景；培養「鄉土、體驗、感恩心；國際、責任、快樂行」的能力素養；達到培養具有「鄉土意識、世界觀的文化人」和「能力自主、知足惜福的快樂兒童」的教育目的。

二、施政重點：

- (一) 開啟多元智慧：尊重每個學生獨特的個性，以多元智慧的觀點協助他找到生命的亮點，肯定天生我才必有用，能知於學，樂於學。
- (二) 培養生活能力：培養學生帶得走的公民關鍵能力，強化自我管理、閱讀理解、理性批判、問題解決、奉獻服務、溝通表達等核心素養。
- (三) 蘊育人文情懷：在溫馨開放的校園文化中，孕育人文情懷，學會尊重、包容；建構生命的價值、完成人性的開展。
- (四) 建置溫馨民主的校園文化：
 - 1. 以參與式管理、落實行政、教師會、家長會三者的良性互動。
 - 2. 以學生第一，教學優先的觀念提昇行政服務效率。
 - 3. 放下威權心態，開啟校園民主之風氣。
- (五) 推動適性教學：
 - 1. 落實校本課程理念，採多元化、活潑化的教學及評量。
 - 2. 運用校內、外資源，加強多元學習能力。
 - 3. 關懷相對弱勢學生之教學及輔導。
 - 4. 推動行動學習，充實學生運用資訊之知能，並提昇教師運用學習載具教學之能力。
- (六) 辦理發展性的訓輔活動：
 - 1. 辦理各項活動、競賽及展演。

臺北市地方教育發展基金－臺北市北投區北投國民小學

業務計畫及預算概要

中華民國 115 年度

- 2.推動校內外學習服務。
- 3.發展績優社團及校隊，如籃球、樂樂棒球、游泳、桌球隊、田徑等。
- 4.加強新興領域教育的辦理，並融入各科教學以收成效。

三、組織概況：

本校設置校長 1 人，綜理全校校務，下設教務處、學生事務處、總務處、輔導室、會計室、人事室、幼兒園及進修部等單位。

內部分層業務如下：

（一）教務處：秉承校長之命，辦理全校教務事項。

- 1.教學組：掌理課程編排、課業考查、學藝競賽、教學研究、教師進修、差假教師調代課及缺補課之查核等事項。
- 2.註冊組：掌理註冊、編班、轉學、學籍保管、各項獎助學金補助及成績考查等有關學籍事項。
- 3.設備組：掌理教科書編選、教學用具之管理、保管及出版學校刊物等事項。
- 4.資訊組：掌理電腦設備及區域網路之管理、保管等事項。

（二）學生事務處：秉承校長之命，辦理全校學生事務事項。

- 1.訓育組：規畫團體活動，校外教學等事項。
- 2.體育組：掌理學生體育活動、體格鍛鍊等事項。
- 3.生教組：掌理學生日常生活常規，辦理交通導護各項事項。
- 4.衛生組：掌理健康檢查，個人及環境衛生檢查、保健等事項。

（三）總務處：秉承校長之命，辦理全校總務事項。

- 1.事務組：掌理校舍、校具、財產、物品採購保管、工程發包、監工及驗收。
- 2.出納組：掌理現金、零用金、票據、契約之保管等收支事項，辦理員工薪津發放及各項扣繳單據證明等。
- 3.文書組：掌理文件收發登錄、撰擬繕校、典守學校印信、檔案保管、整理各項會議紀錄及校史等事項。

（四）輔導室：秉承校長之命，辦理全校學生學習輔導、生活輔導、生涯輔導等事項。

- 1.輔導組：掌理學生個案建立、學習輔導、生活輔導、生涯輔導及

臺北市地方教育發展基金－臺北市北投區北投國民小學

業務計畫及預算概要

中華民國 115 年度

兩性教育、親職教育等事項。

2. 資料組：辦理輔導資料搜集建檔、組訓愛心家長、實施測驗、社區人力整合、出版親職刊物等事項。

3. 特教組：擬訂特殊教育計畫章則、親師輔導諮詢、特教班甄選鑑別、實施各項診斷測驗、特教兒童追蹤輔導等事項。

(五) 會計室：秉承上級主計機關之監督與指導，並受校長之指揮，依法辦理歲計、會計、統計等事項。

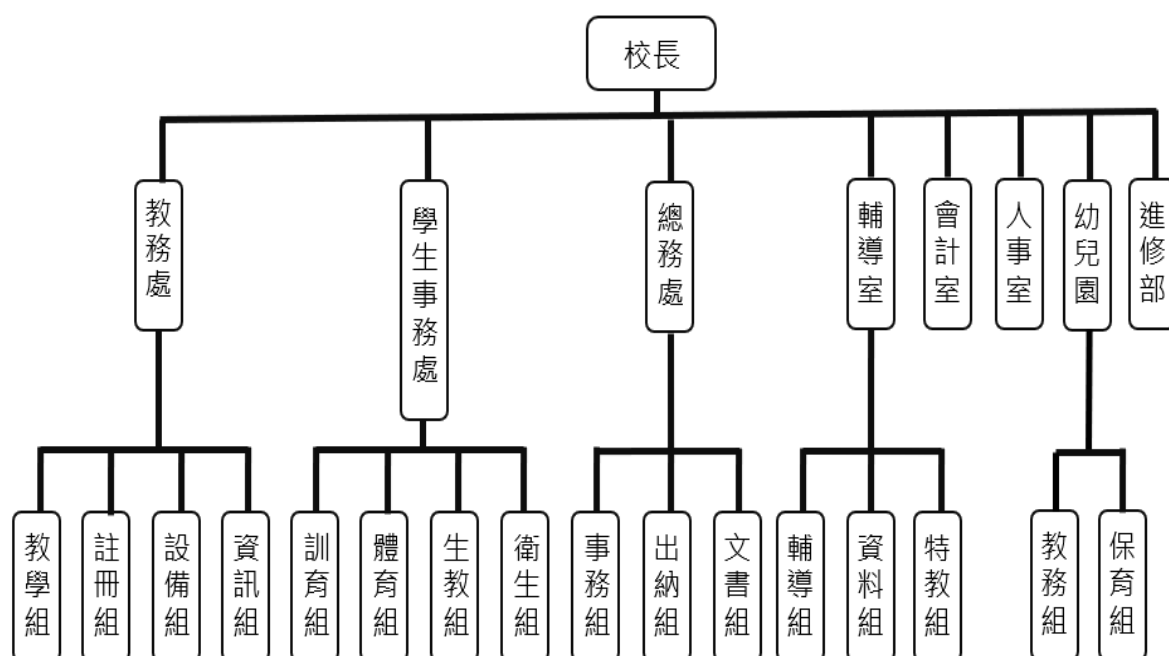
(六) 人事室：秉承上級人事機關之監督與指導，並受校長之指揮，依法辦理人事管理查核等事項。

(七) 幼兒園：秉承校長之命，綜理園務、規劃幼兒教學、保育、環境與各項措施。

1. 教務組：規劃幼兒教學等事項。

2. 保育組：規劃幼兒保育、環境等事項。

(八) 進修部：秉承校長之命，辦理進修部教學事項。



四、基金歸類及屬性：

本校地方教育發展基金依據教育經費編列與管理法第 13 條規定設置，本基金為預算法第 4 條第 1 項第 2 款第 5 目所定之特別收入基金，以本府教育局為管理機關。

臺北市地方教育發展基金－臺北市北投區北投國民小學

業務計畫及預算概要

中華民國 115 年度

貳、業務計畫

一、基金來源：

單位：新臺幣千元

業務計畫	本年度預算數	實 施 內 容
徵收及依法分配收入	20	本年度預計收取廠商履約逾期罰款等收入。
勞務收入	449	本年度預計辦理暑期泳訓班收入及教師甄選報名費等收入。
財產收入	9	本年度預計辦理財產報廢變賣之殘值收入。
政府撥入收入	284,812	本年度預計由公庫撥入數。
規費收入	480	本年度預計收取校園場地開放收入及停車場收入等。
教學收入	3,656	本年度預計收取幼兒園學生之學費、雜費等收入。
其他收入	2,439	本年度預計收取各界捐款收入、經濟部中央地質調查所酌付電費收入及其他雜項等收入。

二、基金用途：

單位：新臺幣千元

業務計畫	本年度預算數	實 施 內 容
國民教育計畫	282,313	本年度預計辦理教學事項為： 1. 各項教學、學生事務、圖書及輔導等業務。 2. 新購教具、圖書等各科教學設備，充實各科教材及用具。 3. 革新教學方法，提高教學效能。 4. 教師甄選業務、指定活動等項目。
學前教育計畫	403	本年度預計辦理教學事項為： 1. 幼兒園各項教學及活動。 2. 新購教學用品，革新教學方法，提高教學效能。 3. 幼兒園各項活動，鍛鍊幼兒強健的身

臺北市地方教育發展基金－臺北市北投區北投國民小學

業務計畫及預算概要

中華民國 115 年度

		體，增進幼兒各項生活智能。
一般行政管理計畫	3,376	本年度預計辦理事項為： 1. 綜理學校總務、人事、會計等業務。 2. 配合校務推動行政處室支援工作，進而增進校務運作。
建築及設備計畫	6,233	本年度預計辦理事項為： 1. 購置各學科教學課程所需教學設備、圖書館典藏之圖書。 2. 辦理精進校園無障礙環境計畫。 3. 辦理紅樓二屋頂防水修繕工程。

參、預算概要

一、基金來源及用途之預計：

(一) 本年度基金來源：

徵收收入 2 萬元、服務收入 44 萬 9 千元、財產處分收入 9 千元、公庫撥款收入 2 億 8,481 萬 2 千元、使用規費收入 48 萬元、學雜費收入 365 萬 6 千元、受贈收入 1 千元、雜項收入 243 萬 8 千元，本年度基金來源 2 億 9,186 萬 5 千元，較上年度預算數 2 億 8,702 萬 8 千元，增加 483 萬 7 千元，約 1.69%，主要係公庫撥款收入增編所致。

(二) 本年度基金用途：

國民教育計畫 2 億 8,231 萬 3 千元，學前教育計畫 40 萬 3 千元，一般行政管理計畫 337 萬 6 千元，建築及設備計畫 623 萬 3 千元，本年度基金用途 2 億 9,232 萬 5 千元，較上年度預算數 2 億 8,922 萬元，增加 310 萬 5 千元，約 1.07%，主要係國民教育計畫增編所致。

二、基金餘絀之預計：

本年度基金來源及用途相抵後，短絀 46 萬元，較上年度預算數 219 萬 2 千元，減少 173 萬 2 千元，約 79.01%，將移用以前基金餘額 46 萬元支應。

三、現金流量之預計：

本年度業務活動淨現金流出 46 萬元。

四、補辦預算事項：詳補辦預算明細表

(一) 固定資產之建設改良擴充 19 萬 8 千元

臺北市地方教育發展基金－臺北市北投區北投國民小學

業務計畫及預算概要

中華民國 115 年度

- 1.113 年度教育部補助資優資源班購置充實數位教學設備 10 萬元。
- 2.113 年度教育部補助師生口說英語展能樂學計畫經費 3 萬元，學校自籌款由國民教育計畫項下支應 2 萬 4 千元，共計 5 萬 4 千元。
- 3.113 年度為維持幼兒園幼生教學品質確實需要，且具急迫及必要性，由其他準備金項下支應 4 萬 4 千元。

肆、以前年度計畫實施成果概述：

一、前（113）年度計畫實施成果概述：

業務計畫	實施概況	實 施 成 果
徵收及依法分配收入	本年度預計收取廠商履約逾期罰款等收入。	本年度未收取廠商履約逾期罰款收入。
勞務收入	本年度預計辦理暑期泳訓班收入及教師甄選報名費等收入。	本年度已收取暑期泳訓班收入 29 萬 3 千元及教師甄選報名費 7 千元。
財產收入	本年度預計辦理財產報廢變賣之殘值收入。	本年度已辦理財產報廢變賣之殘值收入 6 千元。
政府撥入收入	本年度預計由公庫撥入數。	本年度已收取公庫撥入數 2 億 8,578 萬 4 千元及教育部之補助計畫 692 萬元。
規費收入	本年度預計收取校園場地開放收入及停車場收入等。	本年度已收取校園場地開放收入 42 萬 2 千元及停車場收入 7 萬 8 千元。
教學收入	本年度預計收取幼兒園學生之學費、雜費等收入。	本年度已收取幼兒園學生之學費、雜費等收入 385 萬 5 千元。
其他收入	本年度預計收取各界捐款收入及工程圖說費等收入。	本年度已收取各界捐款收入 1 千元及工程圖說費等收入 393 萬 9 千元。
國民教育計畫	本年度預計辦理教學事項為： 1. 辦理各項教學、學生事務、圖書及輔導等業務。 2. 新購教具、圖書等各科教學設備，充實各科教材及用具。 3. 革新教學方法，提高教	本年度辦理教學事項為： 1. 教師創新英語/資訊/藝文創作教學，獲得家長肯定。 2. 爭取各項英語專案，提供學生英語學習的情境與資源。 3. 辦理夜補校，讓新住民

臺北市地方教育發展基金－臺北市北投區北投國民小學

業務計畫及預算概要

中華民國 115 年度

	學效能。 4. 辦理教師甄選、指定活動等項目。	與長者有更多學習的機會。
學前教育計畫	本年度預計辦理教學事項為： 1. 辦理幼兒園各項教學及活動。 2. 新購教學用品，革新教學方法，提高教學效能。 3. 辦理幼兒園各項活動，鍛鍊幼兒強健的身體，增進幼兒各項生活智能。	本年度已辦理教學事項為： 1. 每日規劃時間進行幼兒出汗性大肌肉活動與慢跑教學。 2. 各班增置原木與單位積木等教學設備。 3. 積極推廣幼兒健康操、慢跑活動。
一般行政管理計畫	本年度預計辦理事項為： 1. 綜理學校總務、人事、會計等業務。 2. 配合校務推動行政處室支援工作，進而增進校務運作。	綜理學校總務、人事、會計等業務，並配合校務推動行政處室支援工作，進而增進校務運作，達成預期目標。
建築及設備計畫	本年度預計辦理事項為： 1. 購置各學科教學課程所需教學設備。 2. 辦理活動中心屋頂防水修繕工程。	1. 購置各學科教學課程所需教學設備。 2. 辦理活動中心屋頂防水修繕工程。

二、上年度已過期間（114 年 1 月 1 日至 6 月 30 日止）計畫實施成果概述：

業務計畫	實施概況	實施成果
徵收及依法分配收入	本年度截至 6 月 30 日止預計收取廠商履約逾期罰款等收入。	本年度截至 6 月 30 日止已接受廠商違約罰款收入 6 千元。
勞務收入	本年度截至 6 月 30 日止預計辦理暑期泳訓班收入及教師甄選報名費等收入。	本年度截至 6 月 30 日止已收取教師甄選報名費 6 千元。
財產收入	本年度截至 6 月 30 日止預計辦理財產報廢變賣之殘值收入。	本年度截至 6 月 30 日止已辦理財產報廢變賣之殘值收入 1 萬 3 千元。

臺北市地方教育發展基金－臺北市北投區北投國民小學

業務計畫及預算概要

中華民國 115 年度

政府撥入收入	本年度截至 6 月 30 日止預計公庫撥入數。	本年度截至 6 月 30 日止已收取公庫撥入數 1 億 5,559 萬 2 千元及教育部之補助計畫 408 萬 3 千元。
規費收入	本年度截至 6 月 30 日止預計收取校園場地開放收入及停車場收入。	本年度截至 6 月 30 日止已收取校園場地開放收入 21 萬 5 千元及停車場收入 4 萬元。
教學收入	本年度截至 6 月 30 日止預計收取幼兒園學生之 1 學期學費、雜費等收入。	本年度截至 6 月 30 日止已收取幼兒園學生之 1 學期學費、雜費收入 187 萬元。
其他收入	本年度截至 6 月 30 日止預計收取各界捐款收入及工程圖說費等收入。	本年度截至 6 月 30 日止已收取各界捐款收入 336 元及工程圖說費等收入 102 萬 6 千元。
國民教育計畫	本年度截至 6 月 30 日止預計辦理教學事項為： <ol style="list-style-type: none"> 1. 辦理各項教學、學生事務、圖書及輔導等業務。 2. 新購教具、圖書等各科教學設備，充實各科教材及用具。 3. 革新教學方法，提高教學效能。 4. 辦理教師甄選、指定活動等項目。 	本年度截至 6 月 30 日止辦理教學事項為： <ol style="list-style-type: none"> 1. 教師參與社群、公開授課，進行專業增能。 2. 爭取各項英語專案，提供學生英語學習的情境與資源。 3. 透過校本課程設計與共備，發展北投在地特色。 4. 籃球校隊激發學生運動潛能，提供學習成功經驗。 5. 多元的社團活動，實踐「做中學、有作品」的學習目標。 6. 開設課後照顧班，照顧弱勢生，讓學生有更多的陪伴與協助。
學前教育計畫	本年度截至 6 月 30 日止預計辦理教學事項為： <ol style="list-style-type: none"> 1. 幼兒園各項教學及活動。 	本年度截至 6 月 30 日止辦理教學事項為： <ol style="list-style-type: none"> 1. 音樂、畫畫等藝術課程融入教學活動中進行。

臺北市地方教育發展基金－臺北市北投區北投國民小學

業務計畫及預算概要

中華民國 115 年度

		2. 新購教學用品，革新教學方法，提高教學效能。 3. 辦理幼兒園各項活動， 4. 鍛鍊幼兒強健的身體，增進幼兒各項生活智能。	2. 持續進行趣味化體能活動、落實健康教育。
一般行政管理計畫	本年度截至 6 月 30 日止預計辦理事項為： 1. 綜理學校總務、人事、會計等業務。 2. 配合校務推動行政處室支援工作，進而增進校務運作。	持續辦理學校總務、人事、會計等業務，並配合校務推動行政處室支援工作，進而增進校務運作，以達成預期目標。	
建築及設備計畫	本年度截至 6 月 30 日止預計辦理事項為： 1. 購置各學科教學課程所需教學設備、圖書館典藏之圖書招標作業。 2. 辦理學仔內通學步道暨圍牆修建工程之建築師及工程招標作業。 3. 辦理精進無障礙校園計畫之建築師及工程招標作業。	1. 購置各學科教學課程所需教學設備、圖書館典藏之圖書招標作業。 2. 辦理學仔內通學步道暨圍牆修建工程之建築師及工程招標作業。 3. 辦理精進無障礙校園計畫招標作業之建築師及工程招標作業。	

臺北市地方教育發展基金－臺北市北投區北投國民小學

補辦預算明細表

中華民國115年度

單位：新臺幣元

項 目	金額	辦理 年度	說 明
合計	198,000		
固定資產之建設改良擴充	198,000		
購置機械及設備	100,000	113	
筆記型電腦	26,000		教育部補助資優資源班購置充實數位教學設備經費。
86吋觸控螢幕	74,000		教育部補助資優資源班購置充實數位教學設備經費。
購置雜項設備	98,000	113	
圖書及非書資料	54,000		教育部補助112學年度2030雙語政策提升國中小師生口說英語展能樂學計畫經費30,000元，學校自籌24,000元，所需經費控留本校國民教育計畫-其他用品消耗支應。
一對一分離式冷氣機(8KW)	44,000		為維持本校幼兒園幼生教學品質，確實需要辦理新購，且具急迫及必要性，所需經費擬由本校其他準備金支應。

備註：各基金依預算法第88條規定補辦預算，應確係不及編入年度預算，且因經營環境發生重大變遷或正常業務(含執行中央補助款項目)之確實需要，並經主管機關核轉本府核准先行辦理者；不具急迫性之事項，仍應儘可能納入預算辦理。

預算主要表

臺北市地方教育發展基金－臺北市北投區北投國民小學

基金來源、用途及餘絀預計表

中華民國115年度

單位：新臺幣千元

前年度決算數	項 目	本年度預算數	上年度預算數	比較增減（－）
301,305	基金來源	291,865	287,028	4,837
	徵收及依法分配收入	20	13	7
	徵收收入	20	13	7
300	勞務收入	449	489	-40
300	服務收入	449	489	-40
6	財產收入	9	54	-45
6	財產處分收入	9	54	-45
292,704	政府撥入收入	284,812	280,391	4,421
285,784	公庫撥款收入	284,812	280,391	4,421
6,920	政府其他撥入收入			
500	規費收入	480	100	380
500	使用規費收入	480	100	380
3,855	教學收入	3,656	4,333	-677
3,855	學雜費收入	3,656	4,333	-677
3,940	其他收入	2,439	1,648	791
1	受贈收入	1	1	
3,939	雜項收入	2,438	1,647	791
299,884	基金用途	292,325	289,220	3,105
279,350	國民教育計畫	282,313	274,813	7,500
4,613	學前教育計畫	403	413	-10
2,425	一般行政管理計畫	3,376	2,939	437
13,496	建築及設備計畫	6,233	11,055	-4,822
1,421	本期賸餘(短絀)	-460	-2,192	1,732
5,583	期初基金餘額	4,812	6,080	-1,268
7,004	期末基金餘額	4,352	3,888	464

註：前年度決算數細數之和與總數或略有出入，係四捨五入關係，以下各表同。

現金流量預計表

單位：新臺幣千元

註：本表係採現金及約當現金基礎，包括現金及自投資日起3個月內到期或清償之債權證券。

預算明細表

基金來源－徵收收入明細表

單位：新臺幣元

40501644-15

臺北市地方教育發展基金－臺北市北投區北投國民小學

基金來源－服務收入明細表

中華民國115年度

單位：新臺幣元

科 目	單位	本 年 度 預 算 數			說 明
		數量 業務量	利(費)率	金 額	
合計				449,000	
服務收入				449,000	較上年度預算數489,000元，減少40,000元。
	人、次	10x3	300	9,000	新進教師甄選報名費收入。
	人	550	800	440,000	暑期游泳訓練班報名費收入(收支對列)。

臺北市地方教育發展基金－臺北市北投區北投國民小學

基金來源－財產處分收入明細表

中華民國115年度

單位：新臺幣元

科 目	單位	本 年 度 預 算 數			說 明
		數量 業務量	利(費)率	金 額	
合計				9,000	
財產處分收入	年	1	9,000	9,000	較上年度預算數54,000元，減少45,000元。 財產報廢變賣收入。
				9,000	

臺北市地方教育發展基金－臺北市北投區北投國民小學

基金來源－公庫撥款收入明細表

中華民國115年度

單位：新臺幣元

科 目	單位	本 年 度 預 算 數			說 明
		數量 業務量	利(費)率	金 額	
合計				284,812,000	
公庫撥款收入	年	1	284,812,000	284,812,000 284,812,000	較上年度預算數280,391,000元， 增加4,421,000元。 市府補助款。

臺北市地方教育發展基金－臺北市北投區北投國民小學

基金來源－使用規費收入明細表

中華民國115年度

單位：新臺幣元

科 目	單位	本 年 度 預 算 數			說 明
		數量 業務量	利(費)率	金 額	
合計				480,000	
使用規費收入				480,000	較上年度預算數100,000元，增加380,000元。
	年	1	400,000	400,000	場地使用費收入(收支對列)。
	年	1	80,000	80,000	教職員工停車收入(收支對列)。

臺北市地方教育發展基金－臺北市北投區北投國民小學

基金來源－學雜費收入明細表

中華民國115年度

單位：新臺幣元

科 目	單位	本 年 度 預 算 數			說 明
		數量 業務量	利(費)率	金 額	
合計				3,656,000	
學雜費收入				3,656,000	較上年度預算數4,333,000元，減少677,000元。
	人、學期	2x2	2,745	10,980	幼兒園半日班雜費收入預估學生2人。
	人、學期	2x2	5,150	20,600	幼兒園半日班學費收入預估學生2人。
	人、學期	182x2	2,955	1,075,620	幼兒園全日班雜費收入預估學生182人。
	人、學期	182x2	7,000	2,548,000	幼兒園全日班學費收入預估學生182人。
	年	1	800	800	配合預算編列至千元，增列進位數800元。

基金來源—受贈收入明細表

單位：新臺幣元

40501644-21

臺北市地方教育發展基金－臺北市北投區北投國民小學

基金來源－雜項收入明細表

中華民國115年度

單位：新臺幣元

科 目	單位	本 年 度 預 算 數			說 明
		數量 業務量	利(費)率	金 額	
合計				2,438,000	
雜項收入				2,438,000	較上年度預算數1,647,000元，增加791,000元。
	月	12	300	3,600	中央氣象局酌付電費(收支對列)。
	年	1	1,000	1,000	工程圖說費等收入。
	月	12	300	3,600	經濟部中央地質調查所酌付電費(收支對列)。
	年	1	2,429,800	2,429,800	其他雜項收入。

臺北市地方教育發展基金－臺北市北投區北投國民小學

基金用途－國民教育計畫明細表

中華民國115年度

單位：新臺幣元

前年度 決算數	上年度 預算數	科 目	本 年 度 預 算 數	說 明
279,350,157	274,813,000	合計	282,313,000	
261,884,347	260,463,000	用人費用	266,577,000	
127,310,945	127,981,320	正式員額薪資	130,111,320	較上年度預算數127,981,320元，增加2,130,000元。
124,597,115	125,403,120	職員薪金	127,520,880	
			91,779,600	教職員90人(含體育班教師4人及專任運動教練1人)(詳用人費用彙計表)(含教育部補助導師費468,000元)(教育部補助專任輔導教師1,280,000元)。
			17,317,200	幼兒園教師兼行政3人、教師10人、教保員5人、護理人員1人薪金(詳用人費用彙計表)(含教育部補助教保費96,000元)。
			18,424,080	特教教師16人、特幼教師4人薪金(詳用人費用彙計表)(含教育部補助導師費216,000元)。
2,052,990	2,002,200	工員工資	2,038,920	
			1,197,480	廚工3人工資(詳用人費用彙計表)。
			841,440	工員2人工資(詳用人費用彙計表)。
660,840	576,000	警餉	551,520	校警1人薪金(詳用人費用彙計表)。
3,127,049	3,317,916	聘僱及兼職人員薪資	3,210,828	較上年度預算數3,317,916元，減少107,088元。
1,020,600	1,069,200	約僱職員薪金	1,101,360	約僱特教助理員2人薪金(詳聘用及約僱人員明細表)。
2,106,449	2,248,716	兼職人員酬金	2,109,468	
			430,080	補助調整授課特教教師鐘點費，16人*2節*40週*336元(教育部補助款)。
			43,008	補助調整授課鐘點費之外聘教師勞、健保及勞退費用(教育部補助款)。
			108,000	教師兼進修部導師費，3人*12月*3,000元(含教育部補助36,000元)。
			483,840	進修部教師授課鐘點費，3班*40週*12節*336元。
			887,040	教師代課鐘點費，本校編制教師總人數108人，按9分之1計，編列12人，每人220節，總節數12人*220節=2,640節，每節336元。
			157,500	體育班課後訓練教練鐘點費，350節*450元。

臺北市地方教育發展基金－臺北市北投區北投國民小學

基金用途－國民教育計畫明細表

中華民國115年度

單位：新臺幣元

前年度 決算數	上年度 預算數	科 目	本 年 度 預 算 數	說 明
1,266,037	1,466,420	加（夜）班費	1,618,509	較上年度預算數1,466,420元，增加152,089元。
5,190	33,760	延長工時加班費	122,560	
			23,760	進修部兼工友工作超時加班費。
			10,000	校園場地開放工作人員加班費(收支對列)。
			88,800	國語文學藝競賽工作人員加班費。
1,260,847	1,432,660	未休假加班費	1,495,949	
			126,842	未休假加班費。
			1,369,107	未休假加班費。
30,695,619	26,228,795	獎金	26,906,885	較上年度預算數26,228,795元，增加678,090元。
15,518,901	10,097,480	考績獎金	10,505,300	
			5,422,480	依考績法規定核發之獎金。
			2,106,840	依考績法規定核發之獎金。
			2,975,980	依考績法規定核發之獎金。
15,176,718	16,131,315	年終獎金	16,401,585	
			2,314,335	依規定於年節加發之獎金。
			137,670	約僱特教助理員依規定於年節加發之獎金。
			2,303,010	依規定於年節加發之獎金。
			11,646,570	依規定於年節加發之獎金。
81,568,257	85,303,534	退休及卹償金	88,587,774	較上年度預算數85,303,534元，增加3,284,240元。
81,435,885	84,928,296	職員退休及離職金	88,391,856	
			66,072	約僱特教助理員提撥離職儲金。
			1,984,944	提撥退撫基金。
			2,119,716	提撥退撫基金。
			10,401,792	提撥退撫基金。
			73,819,332	退休人員月退休金，174人*33,305元*12月=69,540,840元；退休遺族遺屬年金(月撫慰金)，17人*20,973元*12月=4,278,492元，合計73,819,332元。
132,372	375,238	工員退休及離職金	195,918	
			67,320	提撥勞工退休準備金。
			96,234	依規定提撥勞工退休準備金不足之差額(新增)。

臺北市地方教育發展基金－臺北市北投區北投國民小學

基金用途－國民教育計畫明細表

中華民國115年度

單位：新臺幣元

前年度 決算數	上年度 預算數	科 目	本 年 度 預 算 數	說 明
			32,364	提撥勞工退休準備金。
26,752		資遣費		
26,752		工員資遣費		
17,889,688	16,165,015	福利費	16,141,684	較上年度預算數16,165,015元，減少23,331元。
12,792,341	11,364,660	分擔員工保險費	11,517,648	
			1,698,564	分攤公保、勞保、健保費。
			148,368	約僱特教助理員分攤勞保、健保費。
			1,564,920	分攤公保、勞保、健保費。
			8,105,796	分攤公保、勞保、健保費。
439,031	731,200	傷病醫藥費	792,380	
			2,580	幼兒園教保人員健康檢查補助費，3人*860元(2年1次)(新增)。
			3,600	幼兒園廚工健康檢查補助費，3人*1,200元(新增)。
			7,200	職業安全衛生健康檢查補助費，6人*1,200元。
			171,000	健康檢查補助費，38人*4,500元。
			16,000	健康檢查補助費，2人*8,000元。
			32,000	健康檢查補助費，1人*32,000元。
			560,000	健康檢查補助費，35人*16,000元。
988,198	836,640	員工通勤交通費	1,077,300	
			352,800	教師上下班交通費，30人*10月*1,176元。
			352,800	職員、工員、教師兼行政上下班交通費，25人*12月*1,176元。
			220,500	教師上下班交通費，35人*10月*630元。
			151,200	職員、工員、教師兼行政上下班交通費，20人*12月*630元。
3,670,118	3,232,515	其他福利費	2,754,356	
			528,000	休假旅遊補助費。
			48,000	休假旅遊補助費。
			1,550,716	子女教育補助費(含學分補助費)。
			48,000	退休人員三節慰問金，8人*6,000元。
			140,040	結婚補助費，2人*2月*35,010元。
			407,600	喪葬補助費，2人*5月*40,760元。
			32,000	約僱特教助理員休假旅遊補助費。

臺北市地方教育發展基金－臺北市北投區北投國民小學

基金用途－國民教育計畫明細表

中華民國115年度

單位：新臺幣元

前年度 決算數	上年度 預算數	科 目	本 年 度 預 算 數	說 明
11,508,114	8,208,000	服務費用	8,243,000	
2,336,903	2,078,018	水電費	2,152,111	較上年度預算數2,078,018元，增加74,093元。
2,004,942	1,853,241	工作場所電費	1,877,570	
			3,600	經濟部中央地質調查所酌付電費，12月*300元(收支對列)。
			3,600	中央氣象局酌付電費，12月*300元(收支對列)。
			40,000	暑期游泳訓練班電費補助費(收支對列)(新增)。
			1,046,820	電費基本費。
			783,550	學生在校作息時間內使用冷氣設備電費，50班*15,671元。
331,961	224,777	工作場所水費	274,541	
			261,963	水費基本費。
			12,578	暑期游泳訓練班水費補助費(收支對列)(新增)。
60,766	61,690	旅運費	63,550	較上年度預算數61,690元，增加1,860元。
60,766	61,690	國內旅費	63,550	
			12,400	教職員工因公出差旅費。
			51,150	校外教學隨隊人員出差旅費，11人*3天*1,550元。
3,885,797	1,985,942	修理保養及保固費	2,243,762	較上年度預算數1,985,942元，增加257,820元。
3,521,707	1,608,712	一般房屋修護費	1,878,542	
			130,000	游泳池場地維護費(游泳池水電清潔維護費)。
			96,192	太陽光電發電設備售電回饋公有財產維護費。
			15,000	暑期游泳訓練班場地維護費(收支對列)。
			370,000	校園場地開放維護費(收支對列)。
			1,267,350	學校校舍及其他建築物等修理(85%)。
38,800	38,400	機械及設備修護費	32,800	電腦設備維護費(電腦專案計畫)。
325,290	338,830	雜項設備修護費	332,420	
			8,770	體育班運動器材等修護。
			100,000	冷氣設備維護費，50班*2,000元。
			223,650	各項教學設備及其他公用用具之保養養護

臺北市地方教育發展基金－臺北市北投區北投國民小學

基金用途－國民教育計畫明細表

中華民國115年度

單位：新臺幣元

前年度 決算數	上年度 預算數	科 目	本 年 度 預 算 數	說 明
				(15%)。
	16,800	保險費	15,400	較上年度預算數16,800元，減少1,400元。
	16,800	其他保險費	15,400	暑期游泳訓練班參加學員保險費，550人*28元(收支對列)。
2,068,604	1,925,240	一般服務費	1,978,877	較上年度預算數1,925,240元，增加53,637元。
22,520	10,560	佣金、匯費、經理費及手續費	10,356	委託超商代收學雜費手續費，863人*2學期*6元。
926,491	1,164,576	外包費	1,205,592	
			1,004,660	游泳池救生員外包費，2人*10月*50,233元。
			200,932	暑期游泳訓練班救生員外包費，2人*2月*50,233元。
	12,000	義(志)工服務費	15,000	一般志工保險費用(不含教職員工及在校學生)，100人*1年*150元。
696,983	324,104	計時與計件人員酬金	336,929	
			255,360	閩客語教學支援人員鐘點費，19人*1節*40週*336元。
			33,197	閩客語教學支援人員鐘點費之外聘人員勞、健保及勞退費用。
			2,772	暑期游泳訓練班工讀生勞退準備金，1人*2月*1,386元(收支對列)。
			45,600	暑期游泳訓練班工讀生薪津，240小時*190元(收支對列)。
422,610	414,000	體育活動費	411,000	
			12,000	文康活動費，本校編列幼兒園特教班教師4人，每人編列3,000元。
			51,000	文康活動費，本校編列教職員14人，校警1人，工員2人，合計17人，每人編列3,000元。
			39,000	文康活動費，本校編列幼兒園教師13人，每人編列3,000元。
			54,000	文康活動費，本校編列特教班教師16人，約僱特教助理員2人，合計18人，每人編列3,000元。
			27,000	文康活動費，本校編列契約進用教保員5人，護理人員1人，廚工3人，合計9人，每人編列3,000元。

臺北市地方教育發展基金－臺北市北投區北投國民小學

基金用途－國民教育計畫明細表

中華民國115年度

單位：新臺幣元

前年度 決算數	上年度 預算數	科 目	本 年 度 預 算 數	說 明
3,156,044	2,140,310	專業服務費	228,000	文康活動費，本校編列教師76人，每人編列3,000元。
			1,789,300	較上年度預算數2,140,310元，減少351,010元。
2,336,493	666,400	講課鐘點、稿費、出席審查及查詢費	702,600	
			57,600	特教班教材編輯費，8班*12月*600元。
			28,000	特教班講座鐘點費，14節*2,000元(特教班級業務費)。
			275,000	暑期游泳訓練班教練指導鐘點費，550節*500元(收支對列)。
			26,000	性別平等教育宣導活動講座鐘點費，13節*2,000元。
			32,000	小小農夫體驗教育講座鐘點費，16節*2,000元。
			30,000	教師專業成長講座鐘點費，15節*2,000元。
			12,000	園藝小尖兵示範學園講座鐘點費，6節*2,000元。
			10,000	品格教育講座鐘點費，5節*2,000元。
			190,000	雙語學校講座鐘點費，95節*2,000元。
			10,000	國小家長教育成長暨志工培訓講座鐘點費，5節*2,000元。
			32,000	辦理學生專題演講講座鐘點費，16節*2,000元(學生活動費)。
44,000	108,910	委託檢驗(定)試驗認證費	56,000	
			3,000	暑期游泳訓練班游泳池水質檢驗費(收支對列)。
			18,000	飲水機水質檢驗費，15臺*1,200元。
			35,000	建築物公共安全檢查簽證及申報費、消防安全檢測費(普通班級業務費)。
		試務甄選費	304,000	
			22,000	國語文學藝競賽監場命題費，11人次*2,000元。
			162,000	國語文學藝競賽評審費，162小時*1,000元。
			120,000	國語文學藝競賽監場試務費，30人*20節*200元。

臺北市地方教育發展基金－臺北市北投區北投國民小學

基金用途－國民教育計畫明細表

中華民國115年度

單位：新臺幣元

前年度 決算數	上年度 預算數	科 目	本 年 度 預 算 數	說 明
327,564		電腦軟體服務費		
447,987	1,365,000	其他專業服務費	726,700	
			20,000	校園場地開放保全費用(收支對列)。
			80,000	停車場管理清潔搬運、保全等其他專業服務費(收支對列)。
			20,000	學生輔導指導費。
			12,000	學童牙齒檢查費。
			72,000	工作人員午餐指導費，16人*9月*500元。
			27,000	特教班學童午餐指導費，3班*2人*9月*500元。
			175,500	學童午餐指導費，39班*9月*500元。
			320,200	國小北區運動會裁判、運動防護員及賽程編配等服務費。
2,282,235	2,087,000	材料及用品費	2,763,000	
705,624	688,470	使用材料費	695,578	較上年度預算數688,470元，增加7,108元。
705,624	688,470	設備零件	695,578	
			10,000	暑期游泳訓練班教學器材費(收支對列)。
			9,028	條碼標籤列印機1臺(由班級設備費移列)(新增)。
			176,400	電腦設備維護及管理費，28班*6,300元。
			6,200	顯微鏡1臺(由特教班級設備費移列)(新增)。
			28,400	工作桌，8張*3,550元(由特教班級設備費移列)(新增)。
			3,000	情緒障礙量表及社會適應等檢核工具，3組*1,000元(由特教班級設備費移列)(新增)。
			6,800	益智教具1組(由特教班級設備費移列)(新增)。
			12,000	健身球球椅，3組*4,000元(由特教班級設備費移列)(新增)。
			12,000	有氧踏板，8組*1,500元(由特教班級設備費移列)(新增)。
			18,000	按摩平衡墊，15片*1,200元(由特教班級設備費移列)(新增)。
			20,800	次中音笛，8支*2,600元(由班級設備費移列)(新增)。
			23,100	六年級社會教室椅子，35張*660元(由班級設備費移列)(新增)。

臺北市地方教育發展基金－臺北市北投區北投國民小學

基金用途－國民教育計畫明細表

中華民國115年度

單位：新臺幣元

前年度 決算數	上年度 預算數	科 目	本 年 度 預 算 數	說 明
			33,000	六年級社會教室桌子，15張*2,200元(由班級設備費移列)(新增)。
			24,600	低音笛，3支*8,200元(由班級設備費移列)(新增)。
			304,200	班級課桌椅，169人*1,800元。
			8,050	體育班訓練用器材、零件等1批。
1,576,611	1,398,530	用品消耗	2,067,422	較上年度預算數1,398,530元，增加668,892元。
		服裝	58,400	國小北區運動會裁判人員服裝費，73人*1套*800元。
40,000	40,000	醫療用品(非醫療院所使用)	39,000	健康中心藥品。
1,536,611	1,358,530	其他用品消耗	1,970,022	
			10,200	教學用教科書，6年級*1,700元。
			55,000	兒童節慶活動費。
			250,600	普通班級業務費(含垃圾袋費用、消毒藥水、清潔用品、衛生紙及教室布置費)。
			24,500	進修部教科書，70人*350元。
			552,800	普通班級教學材料費(含進修部)，40班*13,820元。
			9,600	特教班文具用品影印耗材等雜支(特教班級業務費)。
			110,560	特教班教學材料費，8班*13,820元。
			52,440	體育班參加比賽及移地訓練等逾時誤餐餐盒費用，437人次*120元。
			1,240	體育班教學訓練用文具用品等。
			5,000	暑期游泳訓練班教學用品等雜支(收支對列)(新增)。
			3,000	暑期游泳訓練班教學環境布置費(收支對列)(新增)。
			12,650	暑期游泳訓練班消毒劑，55班*230元(收支對列)。
			19,000	雙語學校文具雜支。
			71,800	雙語學校教材教具。
			19,200	雙語學校逾時誤餐餐盒費用，160人次*120元。
			27,120	國語文學藝競賽逾時誤餐餐盒費用，226人

臺北市地方教育發展基金－臺北市北投區北投國民小學

基金用途－國民教育計畫明細表

中華民國115年度

單位：新臺幣元

前年度 決算數	上年度 預算數	科 目	本 年 度 預 算 數	說 明
				次*120元。
			50,080	國語文學藝競賽資料費用。
			90,000	國語文學藝競賽場地設備租用、茶水、場地清潔等雜支。
			43,000	園藝小尖兵示範學園園藝資材、文具用品等。
			28,400	游泳池消毒劑等用品(游泳池水電清潔維護費)。
			78,200	舉辦運動會相關經費。
			30,000	辦理學生校內、外活動及比賽逾時誤餐餐盒費用，250人次*120元(學生活動費)。
			4,000	性別平等教育活動材料、場地布置、茶水等雜支。
			12,000	小小農夫體驗教育園藝資材、文具用品等。
			9,000	辦理教師甄選工作會議逾時誤餐餐盒費用，75人次*120元。
			333,000	國小北區運動會場地布置、清潔、器材及相關用品等費用。
			48,000	國小北區運動會裁判及工作人員逾時誤餐餐盒費用，400人次*120元。
			19,632	國小北區運動會文具、碳粉匣、茶水、耗材等雜支。
133,536	98,000	租金、償債、利息及相關手續費	103,000	
133,536	98,000	交通及運輸設備租金	103,000	較上年度預算數98,000元，增加5,000元。
133,536	98,000	車租	103,000	
			83,000	體育班參加比賽車租。
			20,000	教學活動租車費(特教班級業務費)。
3,032,968	3,428,000	會費、捐助、補助、分攤、照護、救濟與交流活動費	3,991,000	
10,000	10,000	捐助、補助與獎助	91,000	較上年度預算數10,000元，增加81,000元。
10,000	10,000	獎助學員生給與	91,000	
			10,000	教育關懷獎每校推薦1名學生獎助金。
			69,000	特殊教育學生獎學金，23人*3,000元(由教育局移列)。
			12,000	特殊教育學生補助金，6人*2,000元(由教育

臺北市地方教育發展基金－臺北市北投區北投國民小學

基金用途－國民教育計畫明細表

中華民國115年度

單位：新臺幣元

前年度 決算數	上年度 預算數	科 目	本 年 度 預 算 數	說 明
3,022,968	3,418,000	補貼、獎勵、慰問、照護與救濟	3,900,000	局移列)。 較上年度預算數3,418,000元，增加482,000元。
285,160	279,600	獎勵費用	288,400	依「臺北市公立高級中等以下學校獎勵教師獎金發給要點」發放之獎勵，4人*3,600元(普通班級業務費)。
			14,400	敬師獎勵活動費，137人*2,000元。
2,737,808	3,138,400	其他補貼、獎勵、慰問、照護與救濟	274,000	3,611,600
			162,000	特殊教育學生無法自行上下學交通費補助，27人*6,000元(由教育局移列)。
			2,008,800	清寒學生餐費補助，124人*(200日*55元+80日*65元)。
			372,400	弱勢學生教科書補助費用，133人*2,800元。
			94,000	本市市民第3胎就讀國小教育補助費，94人*1,000元。
			974,400	補助學校午餐使用有機菜、有機米或友善蛋計畫，840人*40週*29元。
508,957	529,000	其他	636,000	
508,957	529,000	其他支出	636,000	較上年度預算數529,000元，增加107,000元。
508,957	529,000	其他	636,000	
			153,600	辦理學生校內、外活動及比賽等相關經費(學生活動費)。
			107,900	班級自治費，1,079人*2學期*50元。
			35,000	退休人員紀念品，7人*5,000元。
			131,500	國小北區運動會急救站醫療、公共意外險、轉播、攝影、照相等費用。
			168,000	執行學生路隊安全導護費及導護志工保險費，5人*2學期*20週*5日*2次*84元。
			40,000	體育班參加比賽及移地訓練等相關費用。

臺北市地方教育發展基金－臺北市北投區北投國民小學

基金用途－學前教育計畫明細表

中華民國115年度

單位：新臺幣元

前年度 決算數	上年度 預算數	科 目	本 年 度 預 算 數	說 明
4,613,262	413,000	合計	403,000	
7,795		用人費用		
4,626		退休及卹償金		
4,626		職員退休及離職金		
3,169		福利費		
3,169		分擔員工保險費		
395,012	102,000	服務費用	111,000	
3,372	2,100	一般服務費	1,764	較上年度預算數2,100元，減少336元。
3,372	2,100	佣金、匯費、經理費及手續費	1,764	
			1,764	委託超商代收學雜費手續費，147人*2學期*6元。
391,640	99,900	專業服務費	109,236	較上年度預算數99,900元，增加9,336元。
284,540	14,400	講課鐘點、稿費、出席審查及查詢費	14,400	
			14,400	特教班教材編輯費，2班*12月*600元(特幼班)。
		委託檢驗(定)試驗認證費	9,336	建築物公共安全檢查簽證及申報費(普幼班級業務費)。
107,100	85,500	其他專業服務費	85,500	
			4,500	學童午餐指導費(教保員)，1人*9月*500元。
			72,000	學童午餐指導費，8班*2人*9月*500元。
			9,000	特幼班學童午餐指導費，1班*2人*9月*500元。
193,039	184,000	材料及用品費	90,000	
131,860	84,360	使用材料費	650	較上年度預算數84,360元，減少83,710元。
131,860	84,360	設備零件	650	
			650	幼兒園特教班教學用教具1批(由特幼班級設備費移列)。
61,179	99,640	用品消耗	89,350	較上年度預算數99,640元，減少10,290元。
61,179	99,640	其他用品消耗	89,350	
			47,310	普幼班級業務費(含垃圾袋費用、消毒藥水、清潔用品、衛生紙及教室布置費)。
			27,640	特教班知動及生活訓練相關材料與設備費，2班*13,820元(特幼班)。
			14,400	文具用品影印耗材等雜支，2班*7,200元(特

臺北市地方教育發展基金－臺北市北投區北投國民小學

基金用途－學前教育計畫明細表

中華民國115年度

單位：新臺幣元

前年度 決算數	上年度 預算數	科 目	本 年 度 預 算 數	說 明
3,949,736	31,000	會費、捐助、補助、分攤、照 護、救濟與交流活動費	106,000	幼班級業務費)。
3,949,736	31,000	補貼、獎勵、慰問、照護與 救濟	106,000	較上年度預算數31,000元，增加75,000元。
3,949,736	31,000	其他補貼、獎勵、慰問、 照護與救濟	106,000	
			105,600	補助幼兒園午餐使用有機菜、有機米計畫 ，176人*40週*1次*15元。
			400	配合預算編列至千元，增列進位數400元。
67,680	96,000	其他	96,000	
67,680	96,000	其他支出	96,000	較上年度預算數96,000元，無增減。
67,680	96,000	其他	96,000	幼兒導護費，4人*2學期*20週*5日*2次*60 元。

臺北市地方教育發展基金－臺北市北投區北投國民小學

基金用途－一般行政管理計畫明細表

中華民國115年度

單位：新臺幣元

前年度 決算數	上年度 預算數	科 目	本 年 度 預 算 數	說 明
2,424,749	2,939,000	合計	3,376,000	
26,967	90,000	用人費用	90,000	
26,967	90,000	加（夜）班費	90,000	較上年度預算數90,000元，無增減。
26,967	90,000	延長工時加班費	90,000	行政人員加班費(統籌業務費)。
1,995,163	2,365,000	服務費用	2,805,000	
99,000		印刷裝訂與廣告費		
99,000		印刷及裝訂費		
1,497,763	1,547,392	一般服務費	1,618,096	較上年度預算數1,547,392元，增加70,704元。
1,497,763	1,547,392	外包費	1,618,096	
			400,000	消化超額職工10人*40,000元(技工、工友)業務外包費。
			690,096	校警勞務外包費，1人*12月*57,508元。
			528,000	職工(技工、工友)勞務外包費，1人*12月*44,000元。
300,000	719,208	專業服務費	1,088,504	較上年度預算數719,208元，增加369,296元。
300,000	719,208	其他專業服務費	1,088,504	
			719,504	校園安全機械定點、機動巡邏等保全費用。
			369,000	校園安全環境改善設施專案。
98,400	98,400	公共關係費	98,400	較上年度預算數98,400元，無增減。
98,400	98,400	公共關係費	98,400	校長特別費，12月*8,200元。
396,619	480,000	材料及用品費	476,000	
396,619	480,000	用品消耗	476,000	較上年度預算數480,000元，減少4,000元。
391,369	476,950	辦公(事務)用品	468,750	
			468,000	統籌業務費計算如下：普通班37班、體育班2班、集中式特教班3班、附設幼兒園8班、特幼班1班，1,290元*15班*12月=232,200元，810元*15班*12月=145,800元，640元*21班*12月=161,280元，進修部3班，645元*3班*12月=23,220元，以上合計562,500元，除依實際需求移列加班費90,000元及會費4,500元外，其餘如列數。
			750	配合預算編列至千元，增列進位數750元。
5,250	3,050	服裝	7,250	
			1,100	駐衛警皮鞋1雙。

臺北市地方教育發展基金－臺北市北投區北投國民小學

基金用途－一般行政管理計畫明細表

中華民國115年度

單位：新臺幣元

前年度 決算數	上年度 預算數	科 目	本 年 度 預 算 數	說 明
			400	駐衛警服裝配備1人。
			50	駐衛警襪子1雙。
			1,500	駐衛警夏服1套(成立第41年)。
			2,200	駐衛警冬服1套(新增)。
			2,000	駐衛警冬季大衣1套(新增)。
500		稅捐及規費(強制費)		
500		規費		
500		行政規費與強制費		
5,500	4,000	會費、捐助、補助、分攤、照 護、救濟與交流活動費	5,000	
5,500	4,000	會費	5,000	較上年度預算數4,000元，增加1,000元。
5,500	4,000	職業團體會費	5,000	
			2,000	護理師2人*1,000元公會會費(統籌業務費)。
			2,500	營養師1人公會會費(統籌業務費)。
			500	配合預算編列至千元，增列進位數500元。

臺北市地方教育發展基金－臺北市北投區北投國民小學

基金用途－建築及設備計畫明細表

中華民國115年度

單位：新臺幣元

前年度 決算數	上年度 預算數	科 目	本 年 度 預 算 數	說 明
13,496,007	11,055,000	合計	6,233,000	
13,496,007	11,055,000	購建固定資產、無形資產、非理財 目的之長期投資及營舍與設施工程 支出	6,233,000	
1,607,616	3,781,000	購建固定資產	1,256,000	
		專案計畫	159,120	
		新興計畫	159,120	
		(一) 115年度電腦租賃費	159,120	115年個人電腦租賃費，本計 畫係115-120年度連續性計畫， 總經費889,200元，本年度編列 第1年經費159,120元，餘 730,080元編列於以後年度，各 年度資金需求詳如新興計畫分 年資金需求表。本年度所需經 費，桌上型電腦租賃費26臺*1 年*6,120元=159,120元。
		租賃資產租金	159,120	
			159,120	桌上型電腦租賃費(電腦專案 計畫)。
			(889,200)	總工程經費明細如下：
			889,200	電腦租賃費
1,607,616	3,781,000	一般建築及設備計畫	1,096,880	
	1,879,000	校園整修工程		
	1,879,000	興建土地改良物		
		班級設備	333,730	
		購置機械及設備	119,000	
			100,000	新購大尺寸觸控顯示器1臺(86 吋、含嵌入式黑板)。
			19,000	汰換數位照相機1臺(類單眼、2 千萬以上畫素)。
		購置雜項設備	214,730	
			150,000	汰換直立式鋼琴1臺。
			16,000	新購獅頭1個(含身體)。
			48,730	新購圖書館典藏圖書。
		特殊班設備	72,950	
		購置機械及設備	39,000	
			25,000	新購天文望遠鏡1臺。
			14,000	新購長背板1組(含收納袋)。

臺北市地方教育發展基金－臺北市北投區北投國民小學

基金用途－建築及設備計畫明細表

中華民國115年度

單位：新臺幣元

前年度 決算數	上年度 預算數	科 目	本 年 度 預 算 數	說 明
		購置雜項設備	33,950	
			16,600	新購方塊積木遊戲牆1組。
			17,350	新購感統體能器材1組。
		資訊設備	535,000	
		購置機械及設備	535,000	
			345,000	汰換平板電腦，23部*15,000元(電腦專案計畫)。
			190,000	汰換網路及資訊周邊設備(電腦專案計畫)。
		幼兒園設備	155,200	
		購置機械及設備	76,000	
			76,000	汰換不鏽鋼蒸爐1臺。
		購置雜項設備	79,200	
			79,200	新購組合式體能遊具1組。
1,607,616	1,902,000	校園設備		
1,057,700	1,331,239	購置機械及設備		
52,200		購置交通及運輸設備		
497,716	570,761	購置雜項設備		
36,000	30,000	購置無形資產	30,000	
36,000	30,000	一般建築及設備計畫	30,000	
36,000	30,000	購置教學軟體	30,000	
36,000	30,000	購置電腦軟體	30,000	
			30,000	教學軟體費。
11,852,391	7,244,000	遞延支出	4,947,000	
11,852,391	7,244,000	一般建築及設備計畫	4,947,000	
		紅樓二屋頂防水修繕工程	2,027,000	
		遞延修繕房屋建築支出	2,027,000	
			1,873,275	一、施工費。
			118,016	二、委託技術服務費(總包價法)。
			35,709	三、工程管理費(按施工費約2%提列)。
		精進校園無障礙環境計畫	2,920,000	
		遞延修繕房屋建築支出	2,920,000	
			2,672,460	一、施工費。
			195,090	二、委託技術服務費(總包價法)。
			52,450	三、工程管理費(按施工費約

本 頁 空 白

預算參考表

臺北市地方教育發展基金－臺北市北投區北投國民小學

預計平衡表

中華民國115年12月31日

單位：新臺幣千元

113年(前年) 12月31日 決 算 數	科 目	115年12月31日 預 計 數	114年12月31日 預 計 數	比較增減(-)
31,711	資產合計	29,059	29,519	-460
31,711	資產	29,059	29,519	-460
19,560	流動資產	16,908	17,368	-460
18,944	現金	16,292	16,752	-460
18,944	銀行存款	16,292	16,752	-460
616	應收款項	616	616	
616	其他應收款	616	616	
7,716	投資、長期應收款項、貸墊款及準備金	7,716	7,716	
7,716	準備金	7,716	7,716	
3,862	退休及離職準備金	3,862	3,862	
3,853	其他準備金	3,853	3,853	
4,436	其他資產	4,436	4,436	
4,436	什項資產	4,436	4,436	
4,436	暫付及待結轉帳項	4,436	4,436	
4,369,305	代管資產	4,369,305	4,369,305	
4,369,305	應付代管資產	4,369,305	4,369,305	
31,711	負債及基金餘額合計	29,059	29,519	-460
24,707	負債	24,707	24,707	
18,915	流動負債	18,915	18,915	
18,915	應付款項	18,915	18,915	
17,917	應付代收款	17,917	17,917	
998	應付費用	998	998	
5,792	其他負債	5,792	5,792	
5,792	什項負債	5,792	5,792	
1,223	存入保證金	1,223	1,223	
3,862	應付退休及離職金	3,862	3,862	
706	暫收及待結轉帳項	706	706	
7,004	基金餘額	4,352	4,812	-460
7,004	基金餘額	4,352	4,812	-460
7,004	基金餘額	4,352	4,812	-460
7,004	累積餘額	4,352	4,812	-460

註：1.信託代理與保證資產(負債)前年度決算數0元，上年度預計數0元，本年度預計數0元。

2.或有資產(負債)0元。

3.本基金自93年度起，本固定項目分開原則，將屬長期固定帳項，包括固定資產6,090,822元、租賃資產801,169元、無形資產107,197元及長期債務567,840元等，另立帳類管理，未納入本表。

臺北市地方教育發展基金－

各項費用

中華民國

前年度 決算數	上年度 預算數	計畫別 用途別科目	合計	國民教育計畫
299,884,175	289,220,000	合計	292,325,000	282,313,000
261,919,109	260,553,000	用人費用	266,667,000	266,577,000
127,310,945	127,981,320	正式員額薪資	130,111,320	130,111,320
124,597,115	125,403,120	職員薪金	127,520,880	127,520,880
2,052,990	2,002,200	工員工資	2,038,920	2,038,920
660,840	576,000	警餉	551,520	551,520
3,127,049	3,317,916	聘僱及兼職人員薪資	3,210,828	3,210,828
1,020,600	1,069,200	約僱職員薪金	1,101,360	1,101,360
2,106,449	2,248,716	兼職人員酬金	2,109,468	2,109,468
1,293,004	1,556,420	加（夜）班費	1,708,509	1,618,509
32,157	123,760	延長工時加班費	212,560	122,560
1,260,847	1,432,660	未休假加班費	1,495,949	1,495,949
30,695,619	26,228,795	獎金	26,906,885	26,906,885
15,518,901	10,097,480	考績獎金	10,505,300	10,505,300
15,176,718	16,131,315	年終獎金	16,401,585	16,401,585
81,572,883	85,303,534	退休及卹償金	88,587,774	88,587,774
81,440,511	84,928,296	職員退休及離職金	88,391,856	88,391,856
132,372	375,238	工員退休及離職金	195,918	195,918
26,752		資遣費		
26,752		工員資遣費		
17,892,857	16,165,015	福利費	16,141,684	16,141,684
12,795,510	11,364,660	分擔員工保險費	11,517,648	11,517,648
439,031	731,200	傷病醫藥費	792,380	792,380
988,198	836,640	員工通勤交通費	1,077,300	1,077,300
3,670,118	3,232,515	其他福利費	2,754,356	2,754,356
13,898,289	10,675,000	服務費用	11,159,000	8,243,000
2,336,903	2,078,018	水電費	2,152,111	2,152,111
2,004,942	1,853,241	工作場所電費	1,877,570	1,877,570
331,961	224,777	工作場所水費	274,541	274,541
60,766	61,690	旅運費	63,550	63,550
60,766	61,690	國內旅費	63,550	63,550

臺北市北投區北投國民小學

彙計表

115年度

單位：新臺幣元

學前教育計畫	一般行政管理計畫	建築及設備計畫			
403,000	3,376,000 90,000 90,000 90,000	6,233,000			
111,000	2,805,000				

臺北市地方教育發展基金－

各項費用

中華民國

前年度 決算數	上年度 預算數	計畫別 用途別科目	合計	國民教育計畫
99,000		印刷裝訂與廣告費		
99,000		印刷及裝訂費		
3,885,797	1,985,942	修理保養及保固費	2,243,762	2,243,762
3,521,707	1,608,712	一般房屋修護費	1,878,542	1,878,542
38,800	38,400	機械及設備修護費	32,800	32,800
325,290	338,830	雜項設備修護費	332,420	332,420
	16,800	保險費	15,400	15,400
	16,800	其他保險費	15,400	15,400
3,569,739	3,474,732	一般服務費	3,598,737	1,978,877
25,892	12,660	佣金、匯費、經理費及手續費	12,120	10,356
2,424,254	2,711,968	外包費	2,823,688	1,205,592
	12,000	義(志)工服務費	15,000	15,000
696,983	324,104	計時與計件人員酬金	336,929	336,929
422,610	414,000	體育活動費	411,000	411,000
3,847,684	2,959,418	專業服務費	2,987,040	1,789,300
2,621,033	680,800	講課鐘點、稿費、出席審查及查詢費	717,000	702,600
44,000	108,910	委託檢驗(定)試驗認證費	65,336	56,000
		試務甄選費	304,000	304,000
327,564		電腦軟體服務費		
855,087	2,169,708	其他專業服務費	1,900,704	726,700
98,400	98,400	公共關係費	98,400	
98,400	98,400	公共關係費	98,400	
2,871,893	2,751,000	材料及用品費	3,329,000	2,763,000
837,484	772,830	使用材料費	696,228	695,578
837,484	772,830	設備零件	696,228	695,578
2,034,409	1,978,170	用品消耗	2,632,772	2,067,422
391,369	476,950	辦公(事務)用品	468,750	
5,250	3,050	服裝	65,650	58,400
40,000	40,000	醫療用品(非醫療院所使用)	39,000	39,000
1,597,790	1,458,170	其他用品消耗	2,059,372	1,970,022
133,536	98,000	租金、償債、利息及相關手續費	103,000	103,000

彙計表

單位：新臺幣元

學前教育計畫	一般行政管理計畫	建築及設備計畫			
1,764	1,618,096				
1,764					
	1,618,096				
109,236	1,088,504				
14,400					
9,336					
85,500	1,088,504				
	98,400				
	98,400				
90,000	476,000				
650					
650					
89,350	476,000				
	468,750				
	7,250				
89,350					

臺北市地方教育發展基金－

各項費用

中華民國

前年度 決算數	上年度 預算數	計畫別 用途別科目	合計	國民教育計畫
133,536	98,000	交通及運輸設備租金	103,000	103,000
133,536	98,000	車租	103,000	103,000
13,496,007	11,055,000	購建固定資產、無形資產、非理財目的 之長期投資及營舍與設施工程支出	6,233,000	
1,607,616	3,781,000	購建固定資產	1,256,000	
	1,879,000	興建土地改良物		
1,057,700	1,331,239	購置機械及設備	769,000	
52,200		購置交通及運輸設備		
497,716	570,761	購置雜項設備	327,880	
		租賃資產租金	159,120	
36,000	30,000	購置無形資產	30,000	
36,000	30,000	購置電腦軟體	30,000	
11,852,391	7,244,000	遞延支出	4,947,000	
11,852,391	7,244,000	遞延修繕房屋建築支出	4,947,000	
500		稅捐及規費(強制費)		
500		規費		
500		行政規費與強制費		
6,988,204	3,463,000	會費、捐助、補助、分攤、照護、救濟 與交流活動費	4,102,000	3,991,000
5,500	4,000	會費	5,000	
5,500	4,000	職業團體會費	5,000	
10,000	10,000	捐助、補助與獎助	91,000	91,000
10,000	10,000	獎助學員生給與	91,000	91,000
6,972,704	3,449,000	補貼、獎勵、慰問、照護與救濟	4,006,000	3,900,000
285,160	279,600	獎勵費用	288,400	288,400
6,687,544	3,169,400	其他補貼、獎勵、慰問、照護與救 濟	3,717,600	3,611,600
576,637	625,000	其他	732,000	636,000
576,637	625,000	其他支出	732,000	636,000
576,637	625,000	其他	732,000	636,000

臺北市北投區北投國民小學

彙計表

115年度

單位：新臺幣元

學前教育計畫	一般行政管理計畫	建築及設備計畫			
		6,233,000			
		1,256,000			
		769,000			
		327,880			
		159,120			
		30,000			
		30,000			
		4,947,000			
		4,947,000			
106,000	5,000				
	5,000				
	5,000				
106,000					
106,000					
96,000					
96,000					
96,000					

員工人數彙計表

單位：人

註：1.本表約僱、聘用係指奉准有案之約聘僱人員。
2.外包費編列救生員2人、工友外包1人、校警外包1人、消化超額職工業務外包費等，計282萬3,688元。3.計時與計件人員酬金編列閩客語教學支援人員鐘點費、暑期泳池工讀生時薪等，計33萬6,929元。

本 頁 空 白

計畫及項目	合計	正式 員額 薪資	聘僱 人員 薪資	加(夜) 班費	津貼	獎金		
						年終獎金	考績獎金	其他
合計	266,667,000	130,111,320	1,101,360	1,708,509		16,401,585	10,505,300	
國民教育計畫	266,577,000	130,111,320	1,101,360	1,618,509		16,401,585	10,505,300	
正式人員	189,018,496	130,111,320		1,618,509		16,263,915	10,505,300	
聘僱人員	1,485,470		1,101,360			137,670		
兼任人員	2,109,468							
其他人員	73,963,566							
一般行政管理計畫	90,000			90,000				
正式人員	90,000			90,000				

註：1.本表兼任人員用人費用，係學校教職員兼課或請假代課鐘點費。2.外包費編列救生員2人、工友外包1人、校警外包1人、消化超額職工業務外包費等，計282萬3,688元。3.計時與計件人員酬金編列閩客語教學支援人員鐘點費、暑期泳池工讀生時薪等，計33萬6,929元。

彙計表

單位：新臺幣元

退休及卹償金		資遣費	福 利 費					提繳費	兼任 人員 用人 費用
退休金	卹償金		分擔 保險費	傷病 醫藥費	提撥 福利金	員工通勤 交通費	其他		
88,587,774			11,517,648	792,380		1,077,300	2,754,356		2,109,468
88,587,774			11,517,648	792,380		1,077,300	2,754,356		2,109,468
14,606,136			11,369,280	792,380		1,077,300	2,674,356		2,109,468
66,072			148,368				32,000		
73,915,566							48,000		

臺北市地方教育發展基金—

聘用及約僱

中華民國

區分及職稱	人數	擔任工作	聘用或約僱 起 訖 期 間	薪點	年需經費
合計	2				1,485,470
約僱人員小計	2				1,485,470
約僱人員(330)	2	特教助理員	115/1/1-115/12/31	330	1,485,470

人員明細表

單位：新臺幣元

月支					經費來源 及其科目
小計	折合 金額	勞保 保險費	健康 保險費	離職 儲金	
45,890	45,890				國民教育計畫

臺北市地方教育發展基金－臺北市北投區北投國民小學

單位（或計畫）成本分析表

中華民國115年度

單位：新臺幣千元

[illegible]

臺北市地方教育發展基金－臺北市北投區北投國民小學

5年來主要業務計畫分析表

中華民國115年度

單位：新臺幣千元

年 度 及 項 目	單 位	數 量	單位成本(元)或 平均利（費）率	金 額	說 明
(本)年度預算數					
國民教育計畫				282,313	
學前教育計畫				403	
(上)年度預算數					
國民教育計畫				274,813	
學前教育計畫				413	
(前)年度決算數					
國民教育計畫				279,350	
學前教育計畫				4,613	
(112)年度決算數					
國民教育計畫				269,872	
學前教育計畫				4,624	
(111)年度決算數					
國民教育計畫				267,698	
學前教育計畫				4,047	

臺北市地方教育發展基金－

新興計畫分年

中華民國

計畫、項目 及計畫期間	計畫內容	全程計畫 總金額	分 年	
			115年度	116年度
合計		889,200	159,120	162,240
建築及設備計畫		889,200	159,120	162,240
專案計畫		889,200	159,120	162,240
（一）115年度電腦租賃費 (115-120年度)	逐年汰換使用年限超過5年的本校教師及行政用桌上型電腦(含顯示器)，辦理個人電腦租賃費。	889,200	159,120	162,240

資金需求表

單位：新臺幣元

資 金 需 求 表				備 註
117年度	118年度	119年度	120年度以後	
162,240	162,240	162,240	81,120	
162,240	162,240	162,240	81,120	
162,240	162,240	162,240	81,120	
162,240	162,240	162,240	81,120	

臺北市地方教育發展基金－臺北市北投區北投國民小學

資本資產明細表

中華民國115年度

單位：新臺幣千元

項 目	取得成本 (期初餘額)	以前年度 累計折舊/ 長期投資 評 價	本 年 度 變 動					本年度累計折 舊/長期投資 評價變動數	期末餘額
			增加		減少		主要增減 原因說明		
			金額	類型	金額	類型			
合計	66,899	57,936	2,016		16			3,963	6,999
土地改良物	1,879	16						186	1,677
機械及設備	43,745	40,381	769	增置				2,921	1,212
交通及運輸 設備	854	712						32	110
雜項設備	20,327	16,828	328	增置				736	3,091
電腦軟體	93		30	增置	16	無形資 產攤銷			107
租賃資產			889	增置				88	801

