	蔡 麗 美	佳 作 獎	現職：臺北市立北投國小教師 學歷：國立臺灣師範大學歷史系畢業 經歷：民國 84 年~87 年寫陳情書推動「北投公共浴場整建溫泉博物館」。擔任八頭里仁協會監事，參與社區營造與鄉土教學、民國 88 年~90 年參與北投文化基金會的北投地方史教育篇執行編輯、民國 89 年 10 月 11 日擔任北投國小百年校史紀念專輯總編輯、榮獲臺北市九十一年度特殊優良教師（語文與社會科學組），獲頒師鐸獎。 參加期別：八十八年度冬令臺灣史蹟研習會
---	-----------------------------	-----------------------------	---

北投溫泉史

壹、前言

北投原是平埔族中的凱達格蘭族部落居住的地方，北投意為女巫。清初漢人前來開墾，以泉州人較多，所以閩南音譯為「北投」。北投的火山地質地形，除了採硫磺之外，在清朝，當時是以耕作為主的農業社會，認為溫泉會對稻米成長有不良影響，所以稱溫泉為「毒水」。清朝統治臺灣的兩百多年，對溫泉旅舍或溫泉的利用與開發，文獻記載較少。1894(光緒 20)年，德國人 Ouely 曾經到北投。隔年臺灣割讓給日本，大分縣人平田源吾 11 月到北投利用溫泉療傷，並於 1896 年 3 月在北投開設臺灣第一家溫泉旅館——「天狗庵」（天狗是一種想像中的妖怪，人形有兩翼，臉紅鼻高）。他的孫子平田恆之於 2002 年 5 月 17 日回到天狗庵原址，回憶說：「祖父出生於大分縣下毛郡耶馬溪町，是中津奧平藩的武士，明治 10 年西南戰爭，參加西鄉隆盛的軍隊，對抗明治政府，大戰於別府石垣原，戰敗逃亡到大阪，最後負傷流亡到臺灣，躲過明治政府。來北投，發現溫泉可以療傷，於是 1896 年開設天狗庵，自此一生努力於北投溫泉的開發與利用，1919(大正 8)年 7 月結束他動盪的一生，享年 75 歲。」之後，北投溫泉旅館業者陳秋忠先生接手天狗庵旅館，戰爭末期他又轉賣給日本政府當作溫泉醫療旅館的用途。今天，只剩下天狗庵的石階遺跡，讓人憑弔，北投溫泉的時空不斷的變化著。

北投溫泉的開發與利用，已有百年的歷史；從 1896 年的天狗庵第一家溫泉旅館到松濤園，衛戍病院北投分院的療養所，擴大到官、民營的俱樂部；1901 年淡水線火車駛入北投地區，在交通的帶動下，北投溫泉已經有了一個對外的窗口。1905 年臺灣婦人慈善會向官方陳情改建公共浴場，1913 年在井村大吉廳長任內完工，開始規劃北投公園，1916 年北投支線的新北投車站成為新北投直接對外的窗口，帶動了北投地區的繁榮，富商名人到北投建別莊，民眾來北投洗溫泉，歷經半世紀的日本溫泉文化移植到北投溫泉；光復後，二次大戰後的冷戰時代在全球各地浮現，從韓戰到越戰，北投溫泉成為旅遊的商品，聞名於世，抹上胭脂味的北投給臺灣的社會帶來商機，也讓國家形象受損。1979 年卸妝後的北投，成為大臺北地區的郊區住宅地，大量居民湧入北投，

溫泉成爲建商的最大號召商品。公寓大樓接上溫泉水管就可以在家洗溫泉。2002年進入旱象的臺灣，大家重新省思水資源是有限的；沉寂一時的北投溫泉，很多休閒生活會館陸續登場，北投溫泉在臺灣的社會、歷史，扮演著重要的角色，人類需要豐富的自然資源，自然的資源也需要人類的呵護。北投溫泉來自大地的恩物，百年來的空間演化過程，成爲人類生活的文化資產。

2001年11月北投國小完成百年校史紀念專輯，從百年校徽的查訪中，圖案裡有一個溫泉的符號，校徽中溶入了、涵蓋了地方鄉土的特色。日治時代北投公學校的校歌提到「朝夕仰望大屯山的秀麗，不愧北投溫泉，明亮的磨鍊心志……」。光復後的北投國小的校歌提到「大屯巍巍溫泉滔滔，山川秀麗美哉吾校……」。百年來，北投溫泉不但是學校的鄉土教材，更是重要的精神指標之一。北投的自然環境提供了人們打獵、採硫磺、溫泉旅館、鄉土教學等各種活動的舞臺，其中溫泉是北投重要的特殊資源，對北投的發展有重大的影響。因此，本文以北投溫泉爲主題，系統地探討百年來的北投溫泉史。

貳、北投的地理環境

臺灣位於北緯 22-26 度之間，在臺灣頭、尾，畫兩條平行線，繞世界地圖一圈，臺灣所在的這個緯度，是世界最容易變成沙漠地帶的地區，但在我們生活的土地卻孕育出森林。臺灣可看到熱帶、寒帶的植物，可說是世界北半球生態的縮影，而北投更是臺灣生態的壓縮版；阿里山的雲海及滿山遍野的杜鵑花、櫻花，在陽明山海拔 500 公尺也可以看到雲海及滿山遍野的杜鵑花、櫻花。每年的梅雨及颱風帶來豐沛的雨量，滋潤臺灣的土地，少了它們臺灣的旱象就更嚴重了，因爲臺灣的緯度原來就在沙漠的地帶，如同非洲的撒哈拉沙漠，中東的沙烏地阿拉伯。

就地理環境位置而言，北投區位於臺北市的最北端，北以大屯山、七星山與臺北縣三芝鄉、金山爲鄰，南以基隆河和士林區爲界，東以磺溪、西以淡水河與淡水鎮爲界。面積五六·八二一六平方公里，居臺北市行政區之第二位，人口約二十四萬八千人，自然資源豐富，有陽明山國家公園、關渡水鳥保育區、聞名於世的北投溫泉、北投石。北投溫泉來自於大屯山的火山爆發後，火山地底留下豐富的熱源，熱源將地下水加熱，再由岩層裂縫冒出而形成溫泉；像這樣從天而降的雨水，由山上植物的根部及土壤吸取水分，形成地下水，經過地熱，再從斷層裂縫冒出的溫泉，要經過數十年的水資源循環。因此，溫泉是珍貴、有限的重要資源。

以水資源循環的角度來看，山上下的雨水降到森林，大約有 50% 的雨水被樹根、土壤吸收，形成地下水。而另外的 50% 則流失。地下水滲透岩層溶解岩層中的各種礦物質，再經過地熱的加熱，如果遇到斷層的地帶冒出地面，就形成溫泉。如果沒有地下水，只有地熱和斷層，就只能產生地熱氣。以大磺嘴爲例，必須引用陽明山泉水注入加熱而成溫泉，有濃濃的硫氣味，俗稱「白磺」。地熱谷在日治時代稱爲「地獄谷」，終年瀰漫磺泉蒸霧宛如地獄的山谷，本地居民稱爲「磺水頭」，俗稱「青磺」，注入北投溪，也是北投石的故鄉。另外一種中性碳酸鹽泉，例如媽祖窟(也稱龍鳳谷)的溫泉，俗稱「鐵磺」。北投目前以白磺、青磺、鐵磺三種溫泉爲主。

閒暇時，我常常到北投路的和信家生活俱樂部 13 樓喝咖啡，眺望北投的丹鳳山(日治時代稱作大師山)，紗帽山、遠方的七星山、綿互的大屯山、設有雷達的面天山、左方的向天山，盡在眼前。不禁讚嘆有山真好！與遠處的淡水河、觀音山互相呼應，淡水河旁的關渡平原宛如都市叢林

的綠洲。高山、平原、河流、地熱及溫泉資源，交織成生態豐富的自然景觀，北投就在這裡。

參、北投的人文聚落

在文獻史料的記錄中，臺灣硫磺的主要產地在北投，當地的住民大多是平埔族。西荷時代，臺灣是中國大陸及日本通商的根據地，當時的漢人用以物易物的方式和凱達格蘭人交換硫磺。到了 16 世紀末至 17 世紀中，西班牙、荷蘭…等國爲了貿易來亞洲，硫磺是一項高獲利的商品。遠在 1349 年，元朝汪大淵的島夷志略，就有記載臺灣出產硫磺，而且有人拿它來做買賣：「硫球(臺灣)…地產沙金、黃豆、黍、硫磺…等貿易之貨。」硫磺在 14 世紀即是貿易品。漢人因採硫磺來者日多，最大規模是 1697(清康熙 36)年的浙江人郁永河奉旨來臺勘察硫磺，他先在廈門招募採硫工人，到北投後，以布匹…等物和凱達格蘭人交換硫磺土，再由工人煉成硫磺。硫磺可以製成火藥，在康熙至同治年間，無不下詔嚴禁私採，也影響到北投的發展。一直到光緒年間，劉銘傳上書建議再度開採硫磺，於 1887(光緒 13)年成立硫磺總局，並在北投、金包里(金山)成立分局，處理硫磺採買事務。1895 年日本人治臺後，硫磺礦業採取許可制，准予開採及自由買賣。

北投爲臺北盆地開發較早的地區，自從清康熙年間，郁永河來臺開採硫磺後，噶哩岸是北投區開拓最早的地區，形成一條淡北古道，從噶哩岸進入北投的清江路(大籬笆)抵關渡、淡水，由於開發較早，所以遺留不少名勝古蹟，如周氏節孝坊、石碑漢番界碑、…。

北投地區是平埔族北投社的活動空間，他們原來擁有北投大部分的土地，漢人大量入墾北投後，北投社番雖有收租權，實際上已失去可維持生計的大片土地，頂社在貴子坑附近，中社在政戰、復興崗一帶，下社在番仔溝附近。漢人入墾定居北投，姓氏以陳姓最多，形成宗族聚落的型態，最具代表性的是嘎嘮別的陳懷派下及舊北投南陳侯亭派下；嘎嘮別陳家開臺祖陳懷曾任兵部史郎兼都察院御史，1734 年從泉州府同安縣攜眷渡臺，在淡水登陸，定居嘎嘮別。開臺第三世，八大房即分家，自行經營房內田產，第一、二房分到舊北投，其餘多留在嘎嘮別。舊北投的南陳侯亭派下，侯亭五大份下的宗親在舊北投內聚落，其中相公份的陳伯記比開臺祖陳江更有名。陳伯記原是雜貨店的名號，於 1776 年購買土地，與平埔族往來聯絡開墾土地有關，他的後代，很多人仍住在周氏節孝坊一帶及大同街、學仔內，學仔內在日治時代之前是私塾。根據以前的資料，看到北投義學(藍田書院位於彰化縣北投堡北投街、乾隆年間創建)，磺溪書院位於彰化縣大肚下堡，光緒 16 年創建，如果不是位於彰化縣，會讓人誤以爲這兩個書院和北投有關，反而當時的北投地區沒有記載書院或儒學的資料。

新、舊北投以磺港溪爲界，新北投地方俗稱「磺港後」。日治時代新北投的溫泉旅館紛紛設立，移民到新北投的日本人愈來愈多，新北投成爲日本文化生活的空間，住民以日本人爲主。

根據 1930(昭和 5)年國勢調查資料，日本人在臺北州從事商業的人數共有 202 人，在北投庄有 167 人，高達八成。住在新北投的日本人，多數以從事服務業爲主，和溫泉旅館產業相關。1914(大正 3)年成立了日本人的北投小學校，以日本家庭爲主，10 年後，溫泉旅館業者陳秋忠先生在地方上頗有名望，其公子陳敬凱成績優異，經過測試，從北投公學校 3 年級轉學到北投小學校，1927(昭和 2)年成爲第一位臺灣人在北投小學校的畢業生。

在日治時代七星郡內只有北投、汐止、松山三個地方設立日本人就讀的小學校。可見新北投

在當時的繁榮。由於交通不便，草山溫泉要到 1912（大正元）年才漸漸開發，1913（大正 2）年才蓋了草山溫泉公共浴場。

北投在清末 1894（光緒 20）年，屬淡水廳芝蘭二堡轄域，日治時代 1920（大正 9）年，改屬臺北州七星郡北投庄；1941（昭和 16）年升格為北投街；光復後民國 34 年 12 月改為臺北縣七星區北投鎮，民國 36 年裁撤七星區併入淡水後，民國 38 年 8 月與士林鎮合併為草山管理局，民國 39 年改稱陽明山管理局，56 年 7 月併入臺北市稱為臺北市北投區迄今。

肆、溫泉旅館的發展

每日清洗身體與祓禊（濯於水邊以除不祥）的儀式，在日本文化是很重要的一部份。心身的淨化是神道的根本。西元 552 年，佛教傳入日本，佛教的教義與神道的「經由祓禊來淨化心靈」想法，互相結合。入浴不僅洗滌人的罪惡，更讓人有七倍的幸運。京都與奈良這些佛教重地，為了吸引信徒，蓋了一些公共浴場當作吸引手段，之後形成商業的錢湯公共浴場。到了七世紀公共浴場成為社會生活的一部分。公共浴場是庶民休息的地方。坦誠相見，講一些心裡的話或討論一下事物等。1870 年代，明治政府頒出禁止混浴的命令。對日本人來說，溫泉不是一時狂熱的對象，而是持續深遠熱愛的對象。

新北投自天狗庵旅館開設以來，漸漸形成溫泉地。加上鐵路、道路、公共設施等的興建，使新北投成為臺灣最富盛名的溫泉地。1909（明治 42）年，北投庄的臺灣人有 534 戶、2984 人；日本人有 31 戶、旅館 11 家、218 人。而這些日本人大部份是集中在新北投。1929（昭和 4）年，北投溫泉 栞一書中，刊登的北投溫泉旅館介紹，有 21 家，外加北投藝妓檢番。1930 年，北投溫泉地帶有 22 家旅館，2 家貸席（貸款處），2 家料理飲食店，各種團體的俱樂部 11 家，別墅 21 家，寺廟 1 家，其他的營業者 12 家。北投的深山一帶，別墅的發展也是預料中的事。北投、新北投兩車站出入的乘客，盛夏時候大約一天平均一千人。其他搭乘汽車、公車而來的乘客，少時也有百輛，假日則有數百輛以上，北投一片繁榮。1942（昭和 17）年，臺北市役所刊登的北投旅館介紹，有 28 家，草山及天母有 8 家。二次大戰末期，物資匱乏，日本軍民均感於前途茫茫、死生無常，北投溫泉旅館業，生意更加興隆，據業者表示，揮霍度日，紙醉金迷，成為戰時奇景之一。

日治時代，北投土產特別值得推薦的東西並不多，鑼羊羹、萩餅、樂燒，這些東西倒是還不錯。北投窯業公司的北投燒也有少量賣出，但是價格還是貴了一些。湯花（溫泉的沉澱物）也是不錯的土產。

光復後，1950 年韓戰爆發，簽訂美、臺共同防禦協定，美軍顧問團駐臺，因此位於北市近郊的北投溫泉旅館，迅速成為駐臺美軍度假的據點；1954 年 4 月 30 日，北投「女侍應生住宿戶聯誼會」成立核定，使北投成為合法的風化區。韓戰讓日本的經濟從廢墟中快速成長，北投溫泉旅館及觀光飯店，相當受到日本觀光團的好感，兼具飯店與旅館的功能。1960、1970 年代，北投地區擁有 70 多間旅館。據業者表示，1961-1963 年日本觀光團達到顛峰。1960 年越戰開打，1973 年美軍撤退，期間越戰美軍來北投度假，名聞遐邇，再加上臺灣經濟開始起飛，臺灣商人到北投飲酒作樂，北投成為海內、外消費的天地。雖然百業興盛，但是舊北投人到各地，都會自動介紹

我們不是來自新北投的。1967年12月22日美國時代週刊的內文刊載越戰的美國大兵來北投洗澡的巨照，臺灣形象，名噪一時，在1979年11月北投廢娼了。

劉發泉在1975年2月的實地調查，北投溫泉旅館共有63家，其中屬A級的國際觀光旅館有7家，B級的一般觀光旅館有8家，普通旅館有48家。陳瑋鈴在1995年年底到1996年年初的調查，符合A級的旅館沒有，B級的只有1家，普通旅館有16家。1975年到1996年年初，21年間共有48家旅館結束營業，而新增的旅館只有2家。同時，陳瑋鈴歸納北投溫泉的蕭條有幾個原因：侍應生制度的廢止、旅館的經營方式和型態過於保守、一般建設配合不夠、未能多方面開拓觀光市場、溫泉因不當的開發已日漸乾涸、近年來的經濟不景氣。另外，陳瑋鈴也指出一個地區要發展觀光事業必須具備三個條件，一是觀光地理景觀資源，二是歷史深度，三是政府政策的配合。

1999年臺大管理學院的學生王詩萍等7人，在新北投溫泉旅館之經營探討研究論文中指出：週休二日的實施、北投近臺北都會區、交通便利、豐富的自然資源、獨特的歷史文化以及政府的政策鼓勵，配合觀光局提出的1999年北投溫泉年與當地居民的覺醒，是北投再造的一個轉捩點。並藉由溫泉文化的保留及溫泉產業的復甦所產生的正面動力，引航親子健康的休閒方向，提升國人的生活品質。2000年之後，新北投溫泉休閒會館正蓄勢待發。

伍、溫泉公共浴場

日本人領臺之後，首先利用北投溫泉，作為陸軍療養之用，當時，因為療養所並非是一般民眾所能使用。於是有些人就在北投溪浸泡溫泉(本地居民稱為「浸磺水」)不一定要有溫泉旅舍，有的就用茅草搭寮圍起來，洗溫泉從溪邊洗到草寮、再洗到溫泉公共浴場的設立。西元1910(明治43)年，臺北廳長井村大吉負責擴建為「北投溫泉公共浴場」，並於1913(大正2)年6月完工。接著在附近興建了北投公園，依地形高低設計規劃，從此奠定北投繁榮進步的基礎。根據國民黨史的記載，國父孫中山先生亦曾於民國2年11月蒞臨溫泉公共浴場。臺北州及北投居民在井村卸任20年後，1934年4月7日在北投公園內，樹立井村大吉先生胸像，感念其貢獻，先民的純情及井村的風範，令人追念。1952年的「光復紀念」碑取代了井村胸像，1965年恭逢國父孫文先生百年誕辰，基座上改立孫中山先生銅像，說明大時代變革，也是北投溫泉文化變遷的縮影。

一、新北投的溫泉公共浴場

新北投的溫泉公共浴場堪稱溫泉建築的代表作，各種設施極具大眾化、普及化、平民化的特色。從這幢曾帶動北投溫泉文化發展的歷史建築物，在空間上的更迭，印證百年來北投溫泉的歷史變遷，也見證了百年來臺灣的歷史。日治初期，北投溫泉的開發與利用，由溫泉旅館、療養所、俱樂部、別莊的興起，平民大眾只能望塵莫及，利用北投溪，在溪邊搭起竹籬笆享受免費露天溫泉。於是1905年由臺灣婦人慈善會顧問長谷川謹介等人發起「浴場改良會」，陳情官署，設立公眾使用浴場。此一陳情獲得當時總督府民政長官後藤新平的首肯，並且加上臺北仕紳，熱心捐助。1906(明治39)年8月，臺灣婦人慈善會引北投十八份庄磺嘴口溫泉，鋪設6千多尺的鐵管，興建新浴場，即「鉄の湯」浴場。1907年婦人慈善會再支出一千元改善露天舊湯瀧浴場(也稱為瀧

湯浴場)。1910(明治 43)年，進一步規劃「鐵湯浴場」，重建為北投溫泉公共浴場。1913 年北投溫泉公共浴場完工並興建北投公園。從此，鐵湯、瀧湯、湯瀧浴場成為歷史名詞。1916 年新北投支線通車。北投溫泉和民眾的休閒、生活就在冷、熱呼吸中形成溫泉文化，不再是政治、經濟的專利品。

北投溪旁的溫泉公共浴場參考日本靜岡縣伊豆山溫泉仿造設計，正值日本西化政策時期，該建築外觀拱形紅磚，彩繪玻璃，頗具英國式鄉村別墅的特色，為二層建築，一樓磚造較堅固，二樓木造，外牆面採雨淋板的構造。當時花費了五萬六千餘元的經費建設。由臺北廳用公共衛生單位經營管理。1923(大正 12)年，為迎接皇太子裕仁來臺，再增建二樓三十餘坪的御休息所，後來就開放給一般民眾當休閒所。一樓的公共浴場頗有古羅馬大浴場的風格，號稱當時東亞最大的浴場。老一輩的北投人俗稱「紅磚仔厝」，曾經是他們童年的溫泉游泳池，據說引用的水是白磺，而不是北投溪的青磺。戰後，浴場曾為青年軍占用，後由民眾服務社、臺北縣議會招待所、光明派出所等單位使用。到了民國 70 年，因房屋老舊，光明派出所遷出後，成為影視公司的道具儲藏倉庫。1994 年北投國小資優班老師們在做鄉土教學，發現當時荒廢的「北投溫泉公共浴場」，正面臨被拆除的命運；1995 年的春天，他們邀約我去探訪這一座又破舊卻很有歐洲風格的公共浴場，儘管當時堆滿雜物，一邊走一邊趕蚊子，仍可從精緻的彩繪玻璃、氣派的前門雙柱看出當年的風華和氣勢。當場聽了師生的心聲，打動了我的念頭，心動不如行動，於是徹夜不眠，起草了一份整建「溫泉博物館」的陳情書，請師生們簽名，開啓了北投當地居民的社區意識，這封陳情書也成為公共浴場蛻變為溫泉博物館的契機。

自古以來，浩大的公共建設皆有政治意含在內，例如古代的羅馬帝國在其所征服的地方設有宏偉的溫泉公共浴場，以顯示威權，像 Baden 到今天還是德國有名的溫泉勝地。北投溫泉公共浴場的設立，也含有政治宣揚的意義在內，我們可以從臺灣總督府奏請裕仁皇太子到臺灣行啓及只安排北投、草山休閒，可以看出它的意義。大正 14 年臺灣總督府出版的臺灣行啓記錄第一、三十二冊，有以下的記載：

裕仁皇太子臺灣行啓的意義

古代有天子巡狩之禮，省方觀民以此為教，世稱為「行幸」。夫窮極深奧，此乃無上聖智。包函森羅萬象，積載山川草木，厥德配天地，以此統御六合足已。此乃萬乘至尊。周覽萬邦文物制度，觀察人情風俗，天體星象到花卉蟲豸，深思精研。換言之，皇太子臺灣行啓的第一個意義是學習。

臺灣位於帝國的西南端，雖然是洶濤之地，但也是皇化誕敷之疆土。犒賞耆老、扶恤孤獨、振興產業、普及教育、問民間疾苦以顯我皇道博大之仁愛。理解海外孤處邊民之需要，並賜給，這是臺灣行啓的第二個意義。

臺灣行啓的奏請

皇太子的臺灣行啓猶如久旱之逢甘霖，前後有兩次之奏請。明治 45 年，當時臺灣總督陸軍大將佐久間伯爵，報告臺灣蕃界討伐終了，奏請皇太子臺灣行啓，獲得批准，預定隔年春天行啓。於是，佐久間總督回臺，大事工程，準備迎駕事宜。當時，皇太子是明治天皇的第三子，嘉仁皇太子。明治 45 年 7 月 30 日，明治天皇馭龍昇天，皇太子繼位，改元為大正。

於是，臺灣行啓一事被擱置了。大正 5 年 11 月 3 日，冊封長子裕仁親王爲皇太子。大正 10 年 3 月，皇太子赴歐學習，田健治郎總督奏請順道至臺灣巡視，未獲批准。大正 12 年 1 月，再度奏請，終獲批准。

臺灣行啓略述

大正 12 年 3 月 26 日，皇太子 4 月 5 日東京出發，4 月 9 日抵達基隆，臺灣行啓的旨令下達。臺灣全島歡欣鼓舞，著手各項迎接活動。但是，4 月 3 日，歐洲漫遊中的北白川宮成久王殿下夫婦，朝香宮鳩彥王殿下，在法國巴黎郊外遭難的消息傳來，臺灣行啓中止，全島籠罩在一片失望之中。北白川宮成久王殿下不幸仙逝，痛哭之餘，也祈求夫人及朝香宮鳩彥王殿下，早日康復。百萬生靈的祈禱，天地神明也感應。病情好轉的消息傳來，臺灣行啓再度展開，日期更改爲 4 月 12 日東京出發，16 日抵達基隆，16 日宿於臺北，17 日臺灣神社參拜、臺灣總督府視察，18 日臺灣軍司令部視察，19 日經新竹到臺中，20 日經嘉義到臺南，21 日臺南出發到高雄，22 日往屏東，回高雄投宿，23 日往澎湖島，24 日清晨抵基隆，宿臺北，25 日草山御遊覽，26 日臺北各地，27 日臺北出發，基隆乘船回國，5 月 1 日抵達橫須賀，經葉山別宿，抵還東宮。

草山及北投御清遊

4 月 25 日，行啓第 14 天，臺北午前下雨，午後陰天時有微雨。一天雨量 1.22 公釐，氣溫 16.3-20.7 度。

午前 10 時 5 分輕裝出發，10 時 27 分抵圓山明治橋，觀看鴨子群放實況。由北投庄、士林庄、大龍峒等地趕來的鴨群超過一萬二千隻，由十多艘的小船導引聚集在明治橋附近。皇太子抵達時，在七星郡守的指揮下，養鴨人家一起揮動竹棹，群鴨像白色的團隊，左右迴動，非常壯觀。皇太子見此光景非常喜悅。10 時 30 分經過士林庄，公學校、小學校的學童一千九百名及觀拜民眾約一千人沿街歡呼。11 時 10 分抵達草山，高田臺北知事帶路徒步渡過溫泉溪到貴賓館休息。貴賓館內與迎接的田總督、福田軍司令官等人一起拍照留念。接著也到庭院拍照，但因相機故障，只好作罷。午餐時，飯桌上擺著一盤花，類似濃紫色的鬱金香，皇太子詢問高田知事，高田知事惶恐不知，接著問田總督等人，皆無法回答。飯後，高田知事認爲應當知管轄內的一草一木。於是趁皇太子休息時，詢問當地人，原來此花是七星山野生的八角蓮，對毒蛇的咬傷，特別有效，本島人稱作「靈藥」。皇太子的博學好問，也成爲此次臺灣行啓的一段佳話。

往北投的途中，經過第一展望所，田總督命名爲「仰日欄」，並親自揮毫書寫。由此可以眺望臺北街道，平原、觀音山、展望所下的深淵、溪流聲奔騰洶湧，溫泉熱氣飄浮而上。被此壯觀景色所吸引，皇太子徒步走了十餘町的距離來到第二展望所，田總督命名爲「薰風軒」。

下午 2 時 5 分抵達北投。北投公園門口立著冠木門式的大奉迎門。三卷陸軍少將(在鄉)及小學校、公學校的兒童在路旁列隊歡迎。高田臺北州知事招待介紹北投溫泉公共浴場的內部設施。稍作休息後，走到陽臺看著湯煙繞昇的湯谷，也問一下北投石的事情。接著，徒步往浴場的上方走去，看北投石形成的溪底。此時，皇太子心情特別好，走過溪谷的巖石，經

過衛戍病院浴室前，抵達瀧乃湯前面。隨後，過北投公園噴水池前，脫帽向圍觀的記者團打招呼後乘車離去。經過唶哩岸、士林的相思樹叢立原野風光，下午 3 時 15 分回到臺北御泊所。

二、舊北投的青磺公共浴場

日治時代北投溫泉的開發與利用，促成了新北投溫泉旅館的發展與道路的建設，俱樂部、療養所、別墅紛紛而立，主要的經營者和消費者皆為日人，新北投的住民以日本人為主。在北投國小正對面的磺港溪旁，舊北投地區大家分工做勞役蓋了一間公共浴場，免費供應居民，俗稱「無錢間」。

民國 73 年我到北投國小服務，學校的對面磺港溪旁，這一座溫泉的公共浴場的浴室很像現在的「瀧乃湯」公共浴場，有三個浴槽，水質是青磺，用本地生產的唶哩岸石做成。受到日本溫泉文化的影響，民眾開始重視浸磺水的休閒活動，日治時代由居民捐地自建，俗稱「無錢間」的青磺公共浴場。在民國 40 年代期間，設有專人管理，收費五毛錢，也稱「五仙間」。記得去年在訪問百年校史的棒球運動，李柏河小捕手提到，以前的人洗澡要另外燒水，北投的球隊很幸運，練完球滿身大汗，教練通常就帶著全隊去浸磺水，既可以洗淨身體又可以消除運動後的肌肉酸痛，這座公共浴場成了北投籃球隊、棒球隊的運動保養的好地方，同時大伙兒背癢時，還可以在浴池內的唶哩岸石壁上磨背呢！現在隨著北投溫泉浴室的改建，成為全臺唯一公設的室內青磺浴場，開啓了另一頁泡湯休閒和社區聯誼的功能。因地利之便，儼然取代了 90 年前新北投的溫泉公共浴場。

陸、北投溫泉的守護神及宗教信仰

紀元前三世紀希臘已有利用溫泉治療疾病的書籍。人類利用溫泉療效的同時，心靈上對溫泉的守護神更有所寄託。於是，溫泉地的守護神應運而生。在日本眾多的溫泉地當中，被大家最供奉的是藥師菩薩及地藏王菩薩。另外，溫泉業者也期望溫泉水源不斷及生意興隆，也需要溫泉的守護神。因此，各地的溫泉鄉皆有自己的守護神。

一、不知去向的湯守觀音

從地熱谷慢慢往上走，坡度愈來愈陡，經過銀光巷、幽雅路…等，蒼鬱的山林裡，雜草叢生的日本式建築、有些是石頭砌成的圍牆或石階，普濟寺隱約傳出的誦經梵音及早晚的暮鼓晨鐘，不知不覺地會誤以為這裡是京都。

北投普濟寺為臺灣罕見保存完整的真言秘宗日式寺院，黑瓦木造寺院，樸實莊嚴的氣息隱逸在山林。北投普濟寺建於 1916 年，由當時鐵道局出資興建的寺院，本名「鐵真院」。1905（明治 38）年，平田源吾等人與鐵道部運輸課村上彰一奔走北投溫泉的守護神「湯守觀世音菩薩」的打造石像而努力。並於當年 10 月 17 日舉行北投溫泉湯守觀世音菩薩開眼儀式，場面十分熱鬧。根據北投溫泉誌(1909 年)的記載，湯守觀世音的石像僅 2 尺(60 公分)高，300 斤(180 公斤)重。現今普濟寺內的一座高大觀音佛像手抱嬰孩，很多人稱之「送子觀音」，其實和溫泉的守護神「湯守

觀世音」是兩回事。在日本，對於夭折的小孩，會雕刻一座小小的石像綁上紅巾，供奉在地藏王菩薩(或水子觀音)的旁邊，迎接夭折的小孩升天；所以生與死的思維不同，有送子觀音或水子觀音兩種名稱。

二、北投不動明王寺

不動明王寺位於新北投幽雅路杏林巷內，是一座半圓拱門式石窟，在鐘鼓岫山一帶亦稱不動山，日治時期稱為天星山。不動明王是該地區唯一的石窟寺廟，建於 1925（大正 14）年。石窟的特色是面積小且無裝飾，僅在內壁施以洗石子，供奉不動明王菩薩；“不動”指的是慈悲心堅固，從不動明立像來看，面露忿怒相，右手持劍，左手提索，站立姿態，有別於坐姿，由照片資料應是日本人所建，約有百年之歷史。傳說中，在昭和時期，不動瀑布，有一條巨蟒為不動明王所鎮伏。又傳說中，北投溫泉旅館「星乃湯」(今逸邨)的創建人佐野庄太郎當初為了治療氣喘來北投。看上了北投溫泉，為了祈求保佑溫泉事業能一帆風順，一生信奉不動明王。不動明王及寺旁弘法大師相關紀念碑文，為東密之一脈，且可能是臺灣唯一供奉不動明王的寺廟。

三、北投神社

日治時代的北投神社位在北投公園噴水池旁中山路 1-8 號，就是現在國揚建設璞真園大樓的位置。北投神社（北投社）祭祀出雲大社的分靈。出雲大社位於日本島根縣，與伊勢神宮一樣是古老神社建築式樣，主祭大國主命，是結緣之神、福神。北投神社佔地廣大又有專人管理，草坪不可隨便進入，其土地又為海軍所有，加上戰爭末期學生祈禱海外戰爭勝利，都到北投神社參拜等跡象判斷，筆著推測北投神社應該是日本政府所設立的。此外，昭和 5 年以前的文獻，都沒有出現北投神社，昭和 10 年以後則有介紹，列為北投名勝之一。因此，筆著推測北投神社應該是在這段期間蓋的。溫泉業帶動新北投的日本文化生活的空間，北投神社也成為日本移民他鄉的守護神。

柒、北投溫泉文化

一、北投石的發現者

1911（明治 44）年，岡本要八郎在北投石調查報文一書中記載北投石的發現如下：

北投溪一瀧主要有兩個小瀑布，以前的瀧湯浴場位於一瀧，靠近公共浴場這一邊的小瀑布，最舊的湯瀧浴場位於一瀧，靠近對邊馬路的小瀑布，一瀧是高 7 尺(約 210 公分)的斷崖。北投溫泉公共浴場的溫泉，以前是稱作鐵溫泉，現在稱作鑄溫泉。溫泉是由頂北投庄(十八份)湧出，利用鐵管引導而下，加溫以供浴用。三瀧是最早採集北投石結晶的地方(1907 年)。出口理學士預估北投石的全產量為 5.16 噸。北投石發現的起因是，往年我在伊豆熱海溫泉考察時，就已經注意到溫泉的研究，要注意到它的沉澱物。1905(明治 38)年 10 月，在瀧湯(現在的一瀧)浴場浸磺水，注意到北投溪河床面有比重較大的沉澱物。1907(明治 40)年 1 月 20 日，訪問偕行社溫泉之時，才開始在現在的三瀧地方採集結晶作實驗，發現含有硫酸鉛。1898 年

居禮夫婦發現鐳元素，它具有放射性，同時證明鐳原子會蛻變成爲鉛原子。受此影響，北投溪結晶的硫酸鉛是否也是由鐳蛻變而來呢？1908(明治 41)年 7 月初，將北投溪結晶礦石放到暗室內，作底片感光實驗，確認具有放射線。這個結果向神保博士請教，博士託長岡博士測試放射線，託坪和博士作成份測試，證明具有放射線及硫酸鉛的成份。

之後，與出口技師協調，在明治 44 年 3 月發行的「臺灣島地形地質礦產圖說明書」及 9 月發行的「臺灣礦物調查報告」，先暫時以硫酸鉛命名。如果證明本礦物是新品種，則正式以產地命名爲「北投石(Hokutólite)」。明治 44 年 7 月很多專家學者蒞臨北投溪研究，神保博士還到澀黑溫泉研究，比較北投與澀黑礦物的差異，證實兩者都含有硫酸鉛及放射線。其實澀黑(又稱鹿湯)溫泉的礦石結晶，1898(明治 31)年櫻井廣三郎已經發現，並採集存放於東京大學地質學教室。1912(明治 45)年 7 月，神保博士攜帶北投石赴俄京，與 Vernadsky 協議，正式命名爲北投石，西洋名 Hokutólite。1912 年 6 月 17 日，爲保護北投石，一瀧到泉源的北投溪嚴禁採集北投石。

2002 年的今天，日本企業的網頁上還有在販賣北投石，稱爲「臺灣黑熊送來的神奇寶貝」或「不用醫師的藥石」，非常有名。號稱北投石是具有鐳溫泉 50~200 倍的成份凝縮而成的結晶。網頁所介紹的是大正時代臺灣的北投溫泉所開採的北投石，昭和初期以學術研究輸入日本的東西。販賣的臺灣原產北投石是 1g300 圓(日幣)，商品數 600g~800g 重的有 10 個，400g~500g 重的有 12 個等。

炎炎夏日的七月天，走訪北投溫泉的林間小徑，不時傳來一陣磺水味，雷馬遜颱風帶來豐沛的雨量，解除了臺北盆地的旱象，北投的山泉更是滾滾而流，這裡真是避暑勝地，半山腰的善光寺佇立在寧靜的山林中，石牆邊草木茂密，要仔細查看一番，才找得到「岡本翁頌德碑」。回憶歷史的洪流中，如果不是時局或戰事的因素，發現北投石的偉大礦物學者岡本要八郎的頌德碑，應該會立在北投溫泉的溪邊和北投石天然紀念物長相左右。北投石是 1905(明治 38)年被岡本先生在北投溪發現的，含有鐳的成份，可使底片感光，並証實了北投石及北投溫泉含有微量的鐳放射線，有促進身體保養、休養和療養等效果，使得北投溫泉又有新的名稱——鐳溫泉，更帶動了北投溫泉的興盛與繁榮。由於北投石轟動一時，也引起當局的重視，1923 年特別安排來臺視察的裕仁皇太子親臨北投，踏勘北投溪，在溪旁立了「皇太子殿下御渡涉紀念」碑。由於北投石是世界的自然資產，日本政府 1912 年在北投溪兩側，立布告牌，禁止開採北投石。1933 年公告北投石爲「天然紀念物」，地球上四千多種礦石中，唯一以臺灣的地名來命名的礦石。戰後，都市空間的發展，馬路拓寬，民國 60 年左右，缺乏北投石的保育觀念，相傳被搬走當作硯臺，時至今日，保護北投溪、搶救北投石的復育工作，正是新世紀的試金石。四年前，全家到日本秋田縣的玉川溫泉拜訪日本的北投石，沿著山徑，巴士蜿蜒山林中，坐了兩個多小時，看到以北投莊爲名稱的民宿，頗爲親切。整個山谷很像北投的大磺嘴，訪客背著草蓆，到處席地而躺，慕名而來的遊客，風塵僕僕來這裡享用天地的恩物——孕育北投石的鐳溫泉。玉川溫泉沒有北投溫泉的繁華及交通的便捷，但是異鄉的北投石卻比原鄉的北投石更具有生態的環境。

北投石的發現者——岡本要八郎於 1876 年出生於日本愛知縣。他從小受到西尾小學的飯田校長之影響，對礦物很喜愛；19 歲回母校當小學老師，自此展開終身教育的生涯，23 歲來臺，擔

任國語學校附屬小學教師，一有空閒就熱心地研究臺灣礦石，39歲發表北投石調查報告公刊。杜聰明先生曾憶及就讀滬尾公學校時，和小竹老師到宿舍拜訪岡本老師，那時候看到老師非常專心在房間裡觀察礦石，在走廊用水把砂子洗淨，那種熱心研究礦石的態度，以「樂學至上，研究第一」的風範，岡本老師是從興趣出發，也就是以自學的方式來研究礦物而有了很高的成就，最後成了一位偉大的礦物學家，特別是北投石的發現，使他成為臺灣所出產的稀有元素礦物以及放射性礦物的權威。1941年，礦物趣味之會提議在北投溫泉的溪邊建立岡本要八郎老師的頌德碑，當碑石送到天狗庵時，因為時局所以沒有把石碑立起來；後來又因為戰爭，完全失去了石碑的消息，後來有一位徐坤泉先生在天狗庵的廚房遺跡在地板上發現這個石碑，一直立在他所經營的文士閣庭院裡，石碑很幸運被保留下來。80歲生日當天的岡本老師，把一生的經驗寫成一幅字「把別人的孩子當成是自己的孩子在教導，別人就會把我們的小孩當成他自己的小孩」，送給他的學生洪長庚醫生，見證他一生的教育哲學。

二、溫泉鄉的那卡西

早期溫泉旅館為了娛樂客人，日本人經營的旅館引進「三味線」，來解解日本客人的鄉愁。臺灣人經營的旅館，則引進南管來娛樂臺灣客人。

1925(大正14)年，東京廣播電臺開播，進入收音機的時代，創作歌謠成為流行的主流。1934(昭和9年)臺灣廣播電臺成立，放送亭四垂屋頂下安設喇叭，向四方播放新聞與音樂。時代潮流的變化之下，三味線、南管也淡出溫泉旅館。流行歌曲成為主流，開啓了「那卡西」的時代。臺灣人經營的溫泉旅館，可以說是那卡西最熱鬧的地方。除了日本的流行歌曲、演歌、民謠之外，也有很多臺灣人像李臨秋、陳達儒、周添旺等人創作的臺灣歌謠。而且，還把日本的歌謠像「草津節」改成「北投節」、「東京行進曲」改成「北投行進曲」等，來豐富北投溫泉鄉的特色。當然，這當中也不乏文人雅士為北投溫泉而創作的民謠，例如「北投小唄」等。

光復後的臺灣創作歌謠也有一段時期蓬勃發展，例如：呂泉生、張邱東松、洪一峰等。另外，也將日本流行歌曲或演歌，填上國、臺語歌詞，成為大家朗朗上口的流行歌曲。例如：溫泉鄉的吉他、黃昏的故鄉、榕樹下等。隨著日本觀光團的鼎盛，各大旅館自己皆擁有數團的那卡西，北投溫泉區有數百團之多。為因應觀光客的需求，那卡西的歌手必需具備多種語言才藝，能唱英、日、國、臺語等的歌曲。此外，也必需能背數百首至上千首的歌曲，以備觀光客點唱；而且，從觀光客的點唱開始，要在十秒內完成取樂譜、翻到該首歌的位置，開始演唱。當然，觀光客也有其偏好的旅館，例如：日本觀光客喜好華南、熱海等旅館，美國觀光客喜好美華閣等。1979年之後，北投的那卡西就像溫泉的波紋一般，擴散到其他地方了。

潺潺流動的溫泉在山林裡，譜出大自然的樂章，水流之聲憾動人們的心靈；礦水味充滿溫泉鄉，隨著人來人往，留給人們深刻的呼吸。「那卡西」就像水流動般的走唱行業，日文原意是「流し」，那卡西走唱於各旅館、酒店間，北投是臺灣那卡西的發源地；日治時代日本人在臺灣極力提倡溫泉文化，到北投來泡湯浸礦水的日本人，再唱歌解心悶，更能解解鄉愁。在日人經營的溫泉旅館內表演的藝旦，都必須經過半年到一年的教唱，學習三味線；那卡西的樂器由早期的三味線，樂師自彈自唱，演變為極富西洋風的手風琴、吉他、鼓等小樂團。臺灣人經營的溫泉旅館，

早期以臺灣人熟悉的傳統南管樂曲搭配臺語歌謠，近幾年隨著科技，演進為電子琴或電吉他，現在只要有一臺合成樂器的樂師配上一位歌手，就是現代版的那卡西。北投的那卡西在臺灣的音樂界，雖然沒有一席之地，卻是常民文化的一部份。近年來卡拉 OK、KTV 風行一時，那卡西漸漸沒落了。

三、限時專送

北投溫泉剛開發時，如何讓觀光客輕鬆的抵達旅館是業者的一大課題。隨著鐵路、公路的建設，觀光客可以便利的抵達新北投車站。可是從車站到較遠的旅館，還是需要依靠人力車及轎子。1927（昭和 2）年的北投交通工具如下：公共汽車臺北—北投 40 錢，6 人坐租用汽車北投—臺北 5 圓，人力車平路一里 30 錢，山路、風雨加 5 成，北投車站—公共浴場 15 錢，轎子二人抬一里 55 錢，風雨加 2 成。

1954-1979(民 43-68)年是北投溫泉觀光業的鼎盛期，1960、1970 年代，北投地區擁有七十多間旅館、飯店。隨著觀光產業的帶動，在地形屬大屯山斜坡地帶的新北投，地勢陡峭，羊腸小徑，大型車輛的進出非常不便。於是拓寬光明路，縮小北投溪河床，再加上大量的家庭廢水排入溪內，北投石從此成為歷史名詞。50 年代摩托車輸入，車行成立，成為新、舊北投兩區物流的交通工具。當時北投地區有二百臺以上的摩托車在北投街道上穿梭來往，大部份騎「野狼 125」的機車。在舊北投市場、光明路、中和街一帶，設立店面或租一角落做招呼站。1960、1970 年代，自有的機車或汽車並不普遍，無公車行駛的偏僻小徑，出入不便；「限時專送」摩托車運輸的方式，源起於這樣的地理空間，再加上當年的觀光產業，配合侍應生住宿戶載送侍應生到各溫泉旅館、飯店的需求。有空時，限時專送還幫侍應生下山購買日用品，或舊北投的商家貨品要送到新北投，商家、住戶也成為限時專送的顧客，形成北投地區獨有特有的人文景觀。目前北投地區仍有一百臺左右，由於民眾普遍有機車、汽車，現在最常做的服務就是到捷運站接送客人，也替顧客購物、快遞。在兒童的寫作裡，限時專送是什麼？

你是—穿梭在北投大街小巷的都市遊俠，

你是—不怕風吹日曬雨淋的黑面騎士，

你是—一通電話點心隨到的快遞高手，

你是—接送大家買菜、上課的閃電快車，你是誰？

你是充滿人情味的「限時專送」！

錄自「北投百景」一書，清江國小四年級劉立好

四、鄉土教學

1901(明治 34)年，淡水線鐵路完工通車，北投車站前的光明路和中正路更加繁榮。就在淡水古道人文聚落的地段以及北投車站的附近，於 1902(明治 35)年八芝蘭公學校北投分教場就地成立，新式制度化的教育由此在北投地區萌芽生根。1896(明治 29)年平田源吾在北投溪附近開設第一家溫泉旅館之後，日本人相繼來北投，從事溫泉旅館業，於是磺港後的新北投儼然形成日本文化的生活空間；尤其在 1905 年(明治 38)年熱愛研究礦石的小學老師岡本要八郎在北投溪採集礦



石，研究發現含有微量的鐳放射線，轟動一時，北投溫泉名揚於世。接著 1916(大正 5)年新北投支線鐵路完工，站址就在北投公園對面。新北投從此交通便利，逐漸發展成爲溫泉名勝地。1923(大正 12)年總督府恭迎皇太子裕仁親臨臺灣，北投溫泉公共浴場也是皇太子行啓景點之一，所以特別加以擴建，成爲名噪一時，規模最大的公共浴場。民國 84 年 11 月 18 日在認識北投研習營的課程中，林衡道先生回憶：「小時候，日本老師帶我們到北投公共浴場，星期天早上從臺北大正叮車站上火車，火車到了新北投車站下車，再走二百公尺，就到了溫泉公共浴場，洗溫泉後肚子餓了，可以到樓上有大通舖，可以坐著、躺著休息，也可以在這裡下象棋、玩圍棋、聊天，也有供零食，如森永牛奶糖、煎餅、玻璃汽水，以及午餐。到了天黑涼爽了，才坐火車回臺北。」此外，中南部的學生畢業旅行或臺北州公學校的遠足，地熱谷、溫泉公共浴場、北投公園都是鄉土教學的樂園。1941 年北投公學校佐佐木老師帶學生到北投公園寫生，潘廷芳老師帶學生到北投溪親近大自然，確實做到「愛することは知ること始まる」(愛從認識開始)。民國 83 年北投國小呂鴻文老師進行鄉土教學的課程，「溫泉公共浴場」成了學生的上課教材，探索它對北投發展的貢獻。今年的兒童節，大北投地區各個學校來這裡進行戶外教學走一趟溫泉之旅；6 月臺北市家長協會舉辦尋幽訪古話北投的親子歡樂共學活動，以北投公園爲基地，從觀察自然生態，到學習歷史與文化。現在的老師也帶著學生到北投公園認識植物生態、進行人文鄉土調查，在空間裡尋找時間的變遷。曾經荒廢一時的北投溫泉公共浴場，也是源於師生的鄉土教學，整建成北投溫泉博物館。北投公園、北投溫泉訴說百年來今昔鄉土教學與歷史軌跡，這裡是孩子們最佳的學習園地。

北投公學校 1927(昭和 2)年，六年甲班吳振波的文章如下：

北投溫泉

第六學年甲 吳振波

談到溫泉，大家或許會馬上想到北投。像我這種出生在以溫泉而聞名的北投的人，也覺得很恰當。

春天，覆蓋淺綠色的山群中，可以看到點點溫泉旅館散佈其間，各種鳥兒唱出美妙的歌聲，飛舞於其間。夏天，深綠的樹蔭下，涼爽無比，讓都會的人心情一變。秋天，特別的風景，大屯群山雄偉的姿態聳立於藍天。夜晚，明月高掛在芒草葉上的美景等。這真是詩、歌的好題材。冬天，在不知寒的地方，谷間流泉的石頭上，望著裊裊上升白煙的樣子，忘卻了寒冷。

這樣的景色，真的是世上最好的休閒娛樂場所。到處湧出溫泉，治療萬病。因此，即使是臺灣最南端的人或是內地來的旅客，一定會來北投。那種熱鬧的情況是無法比擬的。溫泉的設施，特別是公共浴場的設備等是無法想像的完備美好。不論男女老少，一到這兒就忘記要回家了。

有各式各樣的溫泉，對任何疾病都是有幫助的。因此，週日臺北來的火車等都是客滿的。汽車、人力車等像織布一樣的繁忙熱鬧。

譯自「北投公學校創立廿五周年記念誌」一書

五、磺田仔的藺草（塩草）

現代人喜好泡溫泉，對老北投人而言「浸磺水」是生活的一部份；居民「浸磺水」有益身體健康，稻田如果浸磺水會怎樣？耆老陳文豪先生的說法是：「磺水澀澀、透到磺港水的磺田，使田質變差，種的稻子會反磺、產量低。」早期農業社會是一個自給自足的農村文化，磺田裡種些稻作或地瓜、花生等雜糧度以爲生，分布於磺港溪兩側較爲平坦的田地，包括北投的中和街、雙全街以及大業路兩側都是大家熟知的磺水田。日治時代，塩草成了經濟作物，在北投的磺田開始專業化種植三角藺的塩草，而且吃磺水的塩草，比北投沿海一帶吃鹹水、吃淡水的塩草，莖部韌性多、頭部粗，也比較不會發黃，草蓆、榻榻米、草笠等物品深受大家的喜愛，手工品也是北投著名的產物。昭和時代的北投青年團用藺草搭在商品的展覽會場，畫上溫泉的標誌，成爲北投的特產品，可見不適種植水稻的磺水田，卻成了塩草園，現今珠海、復興公園，留下了塩草園的舊地名。光復後，在 1950 年代初期，塩草曾有短暫時間爲臺灣爭取外匯，北投地區的塩草，品質不錯，價格較高，當時的北投塩草經過調製、乾燥後，送到中部的員林加工。光復初期（約 1950-1956 年）塩草有外銷市場，北投地區塩草種植面積擴張，曾出現短期的高峰。從 1956 年之後，由於臺中、苗栗的大甲藺蓆，取代外銷地位，再加上工業時代改用尼龍繩或塑膠製品，網綁蔬菜、魚肉的草梗、繩索，被市場淘汰了。1970 年外來人口遷入北投，四、五層公寓林立，磺水田成了新住民的生活空間，藺草在北投也走入了歷史。早期的先民，在播種前，必須先浸種與催芽，浸種的地點，找有溫泉的溪溝，農民把稻種挑到溫泉的溪流，先在溪床挖掘夠大的坑洞，將麻袋或竹籬放在溫泉水中浸泡，上面以芒草覆蓋，經 2-3 天就可播種，經過溫泉消毒的稻種，不必水洗就可以直接灑到苗床播種，出芽率可達八成。種子發芽後，再選一處有溫泉的水源上游，水量豐富而且溫暖有利秧苗生長，由此看來，溫泉也曾和水稻文化結了一段緣氣。

六、青磺的天敵—唶哩岸石

（一）唶哩岸社的開發

北投地區有三個地名「唶哩岸」、「嘎嘮別」、「北投」都是平埔族的社名；平埔族並非一個「族」，而是族的統稱，原住民以「社」即「居住地」來分群，因此各地有不同的社名，反而和「族」無關。唶哩岸是凱達格蘭族語 Killrigan 譯音，爲「海灣」之意，此地從前是舊淡水河由此突出的彎曲地帶，形似海灣。站在唶哩岸山的砂岩上，遙想約一萬多年前，地球的氣候回暖，冰雪融化，海面上升，海水倒流入臺北盆地，形成古臺北湖，湖中有小島，例如芝山岩、圓山等。約五千年前，由於大漢溪、新店溪、基隆河不斷地把泥砂搬運到湖底沉積，加上地殼變動、上升的作用，湖水慢慢從關渡缺口排出，終於形成面積約二百餘平方公里，略呈三角形的臺北盆地。臺灣地區目前所知從距今三~五萬年前的舊石器時代晚期開始就已經有人類居住，歷經新石器時代、金屬器時代，其間有很多時空分佈不一的史前文化。從舊石器的長濱文化到七千年前左右，大坌坑文化進來；四千五百年前左右，圓山文化又進來；整個臺北盆地最晚的史前文化是十三行遺址，從十三行文化開始的臺灣就已經跟大陸東南沿海有貿易上的往來，後來發展成埤島橋文化，更是大陸的福建、浙江南部以及琉球之間的貿易網路；這個埤島橋類型很可能就是我們現在住在這裡



的：內北投社、外北投社、唶哩岸、小八里分、淡水社、大屯社……，這些人的祖先所留下來的文化。

十七世紀初，荷蘭人占據臺灣，曾經派兵探險北投，發現硫磺，加以開發。

1661年鄭成功登陸臺灣南部驅逐荷蘭人，同年福建漳州人王錫祺等入墾唶哩岸社，該社位置在於現在北投區東華街，靠近立農國小。唶哩岸的慈生宮，供奉神農大帝，建於1663年，是為臺灣北部最古之廟宇。

淡水廳志：「淡水開墾，自唶哩岸始。」最先是唶哩岸社住著平埔族，隨後漢人墾荒的足跡進入了河運的時代；唶哩岸所在的位置原是基隆河小支流的出口，曾經有相當發達的貿易活動。由於漢人入墾唶哩岸的時間相當早，番社迅速漢化，之前平埔族屬於漁獵游耕的生活型態。唶哩岸位於淡北古道的要津，形成一個重要的商貿地點。

在北投地區，從清朝開始，利用淡水河、基隆河及其支流，運送貨物，貨品上岸後再用牛車運送到目的地。或者北投的特產例如唶哩岸石、陶器原料及產品，相當重，要運到火車站、河口、或臺北轉運，皆需要仰賴牛車的運輸；運送東西，早期用木製鐵輪運送穀子，唶哩岸一帶的牛車以搬運唶哩岸石為主，或從基隆河上岸的建材等為主。日治中期，北投地區的牛車大增，有廣大的草地供養牛隻，再加陶瓷業的發展，因此形成牛車班；牛車在日治時代扮演貨物運輸的重要地位，戰後不但沒有被淘汰，甚至在1960年達到顛峰，當時北投溫泉觀光等發達，房屋建造及修建；牛車班運送的廢土工作更是生意興隆。1970年代，北投併入臺北市，耕地改成建築用地，草地減少，陶瓷等移出北投，卡車貨運普及，1976年牛車等走入歷史。

（二）唶哩岸採石文化

二百萬年前人類已經會使用工具，創造了舊石器早期的文化；相較於兩百年前開始流傳的唶哩岸採石文化，似乎是異曲同工之妙的石器時代。

路經北淡線捷運的唶哩岸站牌，大部份的民眾對這個站名相當好奇，這是一個有相當歷史深度的地方；站在唶哩岸山（俗稱石頭山）的山腰，想像一萬年前古臺北湖的時空，五千年前湖水退去，形成臺北盆地，展開人類活動的足跡，狀似海灣地形的凱達格蘭語即「唶哩岸」，住在這一帶的族群統稱「唶哩岸社」，唶哩岸是平埔族喜歡使用的地名，嘉義縣大林鎮也有奇冷岸的地名。

進入漢人入墾時，先民從福建遷來，入墾唶哩岸社，就地取材蓋房子，唶哩岸山盛產「砂岩」，稱之為「唶哩岸石」。以前四合院的老房子，地基以唶哩岸石為石材，離地三尺以上再用土塊替代，就是俗稱的「土角厝」。唶哩岸及北投的民宅都還找得到唶哩岸石的房子，走在北投地區靠山的山坡，擋土牆或石階，處處可見唶哩岸石。臺北古城、臺北監獄，靠近公園路的臺大醫院圍牆，斑斑的砂石都是唶哩岸石。這座打石山原來沒有大樹，放眼望去盡是矮灌木叢，有人放羊，當時附近的居民以打石為生，以牛車搬運，運石船上溯到唶哩岸，裝滿唶哩岸石，沿淡水河而上，到河溝頭（舊中央市場，美國大使館）一帶卸貨。往昔的唶哩岸旁多稻田，水路交通繁忙，旅客上岸後，投宿唶哩岸，立農街舊稱唶哩岸街，設有旅舍多處，也是臺北到北投必經之地，曾設有荷蘭領事館。此街當時商店飯館林立，肉舖店家有四、五家，熱鬧昌盛的景象，聽說可以同時演三齣戲，可見戲棚有多大。唶哩岸附近設有渡船頭，是舊淡水河船隻裝卸貨物及商旅休憩的地方。

由諺語：「啞哩岸九萬二七千」（意涵，年收萬斛米之富豪有九戶；年收千斛米之富豪有二十七戶），可以看出其昔日之繁榮。

啞哩岸一帶地質多為砂岩。陽明大學校內曾是啞哩岸石重要的開採來源，學生輔導中心旁的峭壁現在還能清楚辨識開採的痕跡。自從民國六十年陽明大學建校，政府禁止當地繼續採石之後，打石人的石材來源，現在取自臺北縣中和南勢角的山區，或者古厝拆建，啞哩岸石回收到打石場；也因為打石，整座石頭山才能夠蓋大學。

十多歲起即隨其父親開始在山裡打石的謝炎山說：「兩百年來，打石人像切豆腐一樣把一大塊的石頭慢慢切下來，當時全山有兩百多人，一起敲打著啞哩岸石，叮叮咚咚地響著，打石人頭戴斗笠，斗笠上有沙沙的聲音，就要趕緊離開現場，否則一命難保，因為砂岩在劈開時會掉落細沙，斗笠上已傳出生命安全的信號。若不幸有人發生危險，看到的人拿起竹竿掛上汗衫，舉高搖旗，整座山的同業，放下手邊工作，合力搬開石頭，搶救生命。紋路鮮明的啞哩岸石被切下來後，就要靠牛車搬運，裝有橡皮輪胎的牛車一步一腳印，在山路中穿梭著，牛車班的文化和啞哩岸石的打石業拴在一起。」

三十年前禁採啞哩岸石，隨著傳統工業衰退、大陸石材進口，啞哩岸石漸漸淡出工業市場，現在打石業已經成為夕陽工業，像謝炎山先生這樣打石人至今僅存二、三人。臺灣光復後，工業起飛，啞哩岸石轉用於工業用途，民國五十年起，幾乎所有臺灣工廠都要到北投買石材，它比德國的耐火磚更好用，可以耐二千度的高溫，是製模、生鐵工廠的最佳選擇。那是啞哩岸打石場最興盛的時期，維持了近三、四十個年頭。從他全心打石，專注雕琢的神情，手上的鐵槌沒有停頓下來，白石針精準地穿入啞哩岸石，每一擊都讓色彩美麗的啞哩岸石改變了它的稜角，歷史的稜角也在慢慢演化中；啞哩岸石曾經是酸性泉青磺的天敵，不怕酸也不怕高溫，是青磺浴池的不二選擇，石縫的黏物則用硫磺塊（俗稱磺塊）溶蝕填塞，水泥是招架不住的。北投溫泉就地取材用啞哩岸石，算是天作之合。

想像一下：從兩百多年前的淡水河運到淡水線的老火車，牛車班和打石業，清晰地刻印在採石文化的扉頁中，牛車班走入歷史，採石人已凋零，採石文化的鑿痕仍斑斑可見；青磺水流動著，資源回收的啞哩岸石古厝或石材，能否再造復古的情調，再譜天作之合的自然樂章；彷彿訴說著啞哩岸社的開發史，兩百年前即開始流傳的啞哩岸採石文化富有歷史深度的人文景觀。

捌、結論

一、溫泉文化史的視角

人類對溫泉的想像是什麼？是神格化的女巫、或是農業社會的毒水、或是洗溫泉的姿勢，很像浮在羊水上的胎兒。入浴的輕鬆、特別的安心感，好像是回歸到那遙遠的過去，生命之初，母親的肚裡一般。幾世紀來，浴場或 SPA 不斷的進化。進化的過程，可以反映出人類社會的倫理觀或道德觀的變化。從世界各地看來，溫泉對人類生活的精神層面，有很大的影響。自古以來，人類相信溫泉、冷泉與水對疾病治療的能力。世界上，有眾多的冷泉或溫泉，形式上，從深山露天溫泉到 19 世紀歐洲風的豪華 SPA 都有。我們不僅是浸泡溫泉或體會溫泉而已，我們還學習到溫



泉對繪畫、建築、音樂、電影等的影響。

溫泉有其獨特的語言。透過歷史，我們考察人類與溫泉的相互關係，再一次確認溫泉的珍貴及意義。認識溫泉、感謝溫泉是我們在考慮生態或環境，思索精神層面的意義時的重要基礎。

二、多元化的溫泉休閒

20世紀初的臺灣文化面臨日本帝國的文化，歷史的腳步在溫泉的水波中盪漾著，新北投興起了溫泉旅館、療養所、俱樂部、公共浴場等。光復後，臺灣文化在中國文化的洗禮下；男湯共浴、女湯共浴的文化漸漸褪色，再加上人口密度節節升高，溫泉的經營與使用持續地改變著，見證了北投溫泉史的演變。

(一) 溫泉旅館的緣起

日本人迷信酷愛溫泉，深信溫泉可以治百病，兼具療養、休養、保健的神效；正如中國人熱愛高麗蔘可以養生治百病的道理。因此北投溫泉的開發與利用始於日治時代。1896(明治 29)年 3 月，平田源吾在北投溪旁的臺北廳芝蘭二堡北投庄 73 番地，開辦臺灣第一家溫泉旅館—天狗庵。溫泉在漢人的觀念是「毒水」，在日本人的觀念卻是「神水」。透過日本文化的影響，溫泉也成為臺灣人生活的一部份。北投的自然資源，早期開採硫磺、後來開發溫泉，人類在從事經濟活動的同時，也帶入了文化觀，影響了歷史的時空變遷。

平田源吾於 1909(明治 42)年 8 月 10 日撰寫發行的「北投溫泉誌」，成為研究北投溫泉的重要文獻之一。2002 年 5 月 17 日，平田氏的孫子到天狗庵原址憑弔，只剩下石階石柱，天狗庵也是他小時候的出生地，特別影印他的祖父這本北投溫泉誌攜回日本大分縣—其祖先的原籍地。從 1919 年平田源吾去世之後，相距 83 年的今天，其後代回到北投才收藏到這本傳家的寶物。

(二) 溫泉療養所

1898(明治 31)年興築「陸軍衛戍病院北投分院」，周邊有廣大的庭園、水池、大樹，利用北投溫泉作陸軍療養所之用。1901(明治 34)年淡水線火車開通，溫泉旅館日見增多；1905(明治 38)年日俄戰爭，因有大量傷兵，命令臺灣總督府尋找傷兵療養所，所以臺灣總督府就在北投設立傷兵收容所，以北投溫泉來療養傷兵。

1943(昭和 18)年畢業於七星國民學校(前北投公學校，因皇民化政策，公學校小學校一律稱為國民學校。)第 29 屆的校友洪郭美玉女士，曾服務於北投陸軍療養所，每天早上在陸軍病院的玄關前要背唸「教育敕語」，她從護士的實習生練起，戰末物質缺乏，只有手術間的器具包括針頭用全新的，外科、內科、眼科、齒科、傳染病等針頭用具，每天用過都要消毒再利用。由於空襲期間，死傷的官民很多，醫院不斷擴建，醫療項目不限於過去的療養範圍，以前利用白磺作物理治療、盲人按摩配合當地的氣候、風土、山水等自然要素，達到最佳的療養效果。患者大多在其他地方手術後轉院到療養所，可提供病患作為半戶外的日光浴及空氣浴的療養空間。北投衛戍病院在地勢稍高的位置，遠處的跑馬場、淡水河，周邊的山林，擁有天然資源豐富的腹地，形成溫泉的療養所，倘大的運動場設有網球場。醫療院所都有紅十字的標誌，在戰爭期間是不能轟炸的建物，但是也是無可倖免的。

（三）溫泉公共浴場

1905年岡本先生發現地熱谷的北投溪含有微量鐳放射線的北投石，治療神效，風靡日本。溫泉旅館不是大眾消費場所，於是公共浴場的興建，成為本地居民與官方攜手規劃的公共空間。北投溫泉公共浴場於1913年6月完工，並興建了北投公園，促成了北投溫泉鄉之繁榮，為了方便臺北市民眾前往浸泡溫泉，於1916年興建完工新北投支線，名為新北投驛，更造就了新北投溫泉觀光事業的發展。

光復後，北投溫泉在臺灣的社會，曾經扮演國民旅遊的商品，民眾還是利用公共浴場，成為生活中的一部分。直到由相關單位接手，荒廢一時，隨著北投溫柔鄉曲終人散。1994~1995年北投國小資優生及老師們進行鄉土教學的田野調查，發現了當時荒廢的「北投溫泉公共浴場」，正面臨拆除的命運；1995年4月我基於維護地方歷史的溫泉文化資產，草擬兩張十行紙的陳情書，發起師生簽名，連署建議整建溫泉博物館，凝聚當地居民的社區意識，啟動了北投居民的社區營造。這座公共浴場經過大家的努力奔走，列入國定三級古蹟，最後終能得以「古蹟再生」的面貌呈現世人眼前。回首來時，天時、地利、人和、在時空的演化中，卻有不變的鄉土心，見證了近百年來公共浴場的誕生與再生。

溫泉是珍貴的、也是脆弱的；浴之氣爽然的溫泉，衍生了人類多樣性的文化；現在的一切，都是未來的歷史，歷史像一面鏡子。也許一百年後，大家在回顧這段公共浴場的歷史，看待這座溫泉博物館時；公共浴場曾經是男女老幼洗溫泉話家常的地方，也是臺灣各地大家爭相走訪的溫泉鄉，所以公共浴場是北投溫泉的歷史櫥窗，散發出濃厚的歷史深度。

（四）溫泉產業與休閒旅遊

根據2000（平成12）年日本溫泉協會的調查，日本人在選擇溫泉地時的考量重點為：溫泉情調（氣氛）、自然環境、溫泉特性、交通、住宿等。對消費者而言，溫泉情調（氣氛）、自然環境、溫泉特性，比交通、住宿來得重要。可見生態、休閒旅遊是現代的主流。在北投溫泉百年的發展過程中，可以看到日治時期對北投溫泉的交通及公共建設，讓北投溫泉的自然環境及溫泉等資源，可以發揮最大功能，吸引海內外眾多消費者到此。今天，北投溫泉還是以其豐富的自然環境、溫泉、文化等資源來吸引消費者。這也是人類身心上的需求吧！

環境提供了人類活動的基盤，然而，隨著人類的創新或價值觀的變化以及經濟活動的熱烈展開，人們開始思考環境、經濟、文化三者相互依存；近年來的社區總體營造，以居民為主導，針對社區的環境保護、文化資產的保存、家園的新願景、傳統產業的振興等，展開營造活動。以北投的自然資源、歷史深度、營造出新世紀的溫泉文化，要透過居民的學習與成長，來關心及認識鄉土文化。北投擁有陽明山國家公園的日出，淡水河的日落，我們以故鄉為榮。

北投溫泉年表

年代	重要記事
1697 康熙 36 年	浙江人郁永河至北投採硫磺
1734 雍正 12 年	陳懷從泉州渡臺，定居嘎嘮別
1776 乾隆 41 年	陳伯記開始購買平埔族土地
1801 咸豐 11 年	秀才陳玉麟之妻周娟娘，年輕守節，孝順翁姑，奉准建貞節牌坊
1887 光緒 13 年	劉銘傳上書建議再度採硫磺，成立硫磺總局，並在北投、金包里成立分局
1894 光緒 20 年 5 月	德國人 Ouely 發現北投溫泉
1895 明治 28 年 11 月	民眾開始在北投溪（現在溫泉博物館旁的小瀑布）沐浴，形成湯瀧浴場
1896 明治 29 年 3 月	平田源吾開設北投第一家溫泉旅館—天狗庵
1898 明治 31 年 8 月	陸軍衛戍病院療養分院建築落成
1901 明治 34 年 3 月	湯瀧浴場的溪流入浴禁止
1901 明治 34 年 8 月 25 日	淡水線開通，設有北投車站
1902 明治 35 年 4 月 1 日	搭建圍柵，湯瀧浴場再度開放
1902 明治 35 年 6 月 28 日	八芝蘭公學校北投分教場設立(北投公學校、北投國小的前身)
1905 明治 38 年 10 月 17 日	舉行北投溫泉湯守觀世音菩薩開眼儀式
1905 明治 38 年 10 月	岡本要八郎在瀧湯浴場（即湯瀧浴場）沐浴，注意到北投石(Hokutolite)
1905 明治 38 年 11 月	臺灣婦人慈善會顧問長谷川謹介等人組織浴場改良會
1906 明治 39 年 7 月	臺灣婦人慈善會引北投十八份庄礦嘴口溫泉，鋪設 6 千多尺的鐵管，設立鐵湯浴場，8 月開放民眾使用
1907 明治 40 年 10 月	瀧湯浴場新建完成，並美化環境
1911 明治 44 年 6 月	北投自來水管道鋪設完成，開始供水
1911 明治 44 年	松本龜太郎在北投設立窯廠
1912 大正元年 6 月 17 日	公告禁止開採北投石
1913 大正 2 年 6 月	花費 5 萬 6 千多圓，新建北投溫泉公共浴場
1913 民 2 年 11 月	孫中山蒞臨北投公共浴場
1914 大正 3 年	臺北第四尋常高等小學校北投分教場設立(北投小學校、北投國中的前身)
1916 大正 5 年 1 月	北投內地人組合的支援，鐵道局出資興建鐵真院寺(普濟寺前身)完工，臺北圓山護國禪寺派住持
1916 大正 5 年 4 月 1 日	北投與新北投間的鐵路通車

1919	大正 8 年 2 月	北投窯業株式會社設立
1920	大正 9 年 10 月	久邇邦彥王殿下蒞臨偕行社浴場
1920	大正 9 年	北投改屬臺北縣七星郡北投庄
1923	大正 12 年 4 月 25 日	皇太子裕仁親王殿下蒞臨北投公共浴場
1923	大正 12 年	賀本庄三郎創設大屯製陶所
1927	昭和 2 年 11 月 15 日	朝香宮鳩彥王殿下蒞臨北投公共浴場
1928	昭和 3 年 5 月 5 日	高松宮宣仁親王殿下蒞臨北投公共浴場
1928	昭和 3 年 5 月 21 日	久邇宮邦王殿下蒞臨北投公共浴場
1933	昭和 8 年 11 月 26 日	指定北投石為天然紀念物，予以保護
1941	昭和 16 年	北投庄升格為北投街
1945	民 34 年 12 月	北投街改為臺北縣七星區北投鎮
1949	民 38 年 8 月	北投鎮與士林鎮由草山管理局管轄
1954	民 43 年 4 月 30 日	北投女侍應生住宿戶聯誼會核准成立
1967	民 56 年 7 月	併入臺北市稱為臺北市北投區
1967	民 56 年 12 月 22 日	Time 雜誌 Modern Living 文提到北投溫泉女侍應生服務
1979	民 68 年 11 月	廢止北投公娼制度
1995	民 84 年 4 月	北投國小師生陳情保存公共浴場，成立溫泉博物館
1998	民 87 年 10 月 31 日	北投公共浴場經內政部指定為三級古蹟，並整建為北投溫泉博物館

參考文獻

1. 中研院近代史研究所，口述歷史第九期，中研院，臺北市，民 88 年。
2. 中島春甫，臺北近郊：北投草山溫泉案內，臺灣案內社，昭和 5 年 6 月。
3. 中華民國開國五十年文獻編纂委員會編輯出版，中華民國開國五十年文獻，第一篇第九冊，1963 年。
4. 卞鳳奎，「北投溫泉座談會紀錄」，臺北文獻，1994 年 3 月。
5. 王詩萍、江宜璵、林佳玲、陳士傑、張倫嘉、竇瑞霞、龔美娟，新北投溫泉旅館之經營探討，臺大管理學院研究報告，民 88 年 6 月。
6. 北投公學校創立廿五周年紀念誌，1927 年。
7. 北投社雜誌，創刊號至第 16 期合訂本，臺北市八頭里仁協會發行，民 85-89 年。
8. 臺北市役所，臺北：大東亞共榮圈の中心地，昭和 17 年 8 月。
9. 臺灣總督府，臺灣行啓記錄，第三十二冊，大正 14 年 8 月。
10. 臺灣總督府交通局鐵道部編輯兼發行，臺灣鐵道旅行案內，昭和 2 年 10 月。
11. 臺灣總督府交通局鐵道部編輯兼發行，臺灣鐵道旅行案內，昭和 5 年 7 月。
12. 平田源吾，北投溫泉誌，天狗庵發行，明治 42 年 8 月。
13. 田中 均，北投溫泉の葉，七星郡北投庄役場，昭和 4 年 7 月。

14. 布山裕一，「温泉旅行の実態と志向」，温泉第 69 卷 7 月號，平成 13 年 7 月，頁 20-23。
15. 李乾朗，臺北市古蹟簡介，臺北市政府民政局，民 87 年 7 月。
16. 池內紀編著，西洋温泉事情，鹿島出版會，東京，1989 年 12 月。
17. 吳美華，「臺灣的温泉建築」，北投温泉博物館專刊第二期，臺北市政府文化局，民 91 年元月，頁 3-18。
18. 卓克華，「北投開發史的特色與轉折」，北投温泉博物館專刊第一期，臺北市政府文化局，民 90 年 2 月，頁 6-22。
19. 岡本要一郎，北投石調查報文，臺灣總督府民政部殖產局，明治 44 年。
20. 油川 洋，「東北の観光地から見た温泉地の盛衰」，温泉第 68 卷 12 月號，平成 12 年 12 月，頁 4-7。
21. 洪德仁主編，北投百景，財團法人臺北市北投文化基金會出版，臺北市，民 90 年。
22. 洪德仁編著，戀戀北投温泉，玉山社出版，臺北市，民 86 年。
23. 洪德仁編著，北投采風，人人月曆，臺北縣，民 89 年。
24. 洪德俊主編，北投地方史教育篇，財團法人臺北市北投文化基金會出版，民 90 年。
25. 張勝彥、吳文星、溫振華、戴寶村編著，臺灣開發史，國立空中大學，民 85 年。
26. 梅棹忠夫他，THE 日本，講談社，日本東京，昭和 61 年 7 月。
27. 陳自然，陳懷公來臺二百七十週年暨遷建祖厝慶祝紀念特刊，祭祀公業陳懷管理委員會，民 86 年 11 月。
28. 陳惠滿，北投聚落景觀變遷的研究：人文生態觀點之探討，國立臺灣師範大學地理學系碩士論文，民 87 年。
29. 陳瑋鈴，「新北投温泉聚落的變遷」，臺灣師範大學地理教育第 22 期，1996 年，頁 91-107。
30. 臺北古今行，臺北市政府教育局出版，民 90 年。
31. 臺灣鐵道旅行案内，日本旅行協會臺灣支部發行，1935(昭和 10)年。
32. 劉發泉，臺北市士林區與北投區聚落地理之比較研究，臺灣師範大學地理研究所碩士論文，1975 年。
33. 蔡麗美總編輯，走過一世紀跨越兩千年：臺北市北投國民小學百年校史紀念專輯，臺北市北投國民小學出版，民 90 年。
34. Alev Lytle Croutier，Taking the Waters：spirit、art、sensuality，Abbeville press，1992。
35. “Modern living “，Time,December 22，1967，pp.52~57。
36. <http://www.ohuro.com/ippin/order/index.html>，2002 年 7 月 15 日。

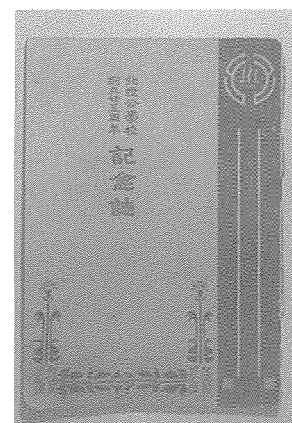
●北投溫泉史



眺望北投的地理空間，七星山、大屯山、面天山、向天山、北投國小位在淡北古道與北淡線交通網的要位。

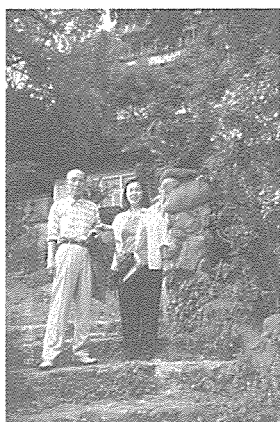


北投地區第一所學校，於 1902 年創立



北投國小百年校徽，
溫泉是校徽的特色。

創立於一八九六年的天狗庵第一家溫泉旅館，平田源吾的孫子及後代，於二零零二年五月十七日再度回到天狗庵的石階及石柱的遺蹟現場。



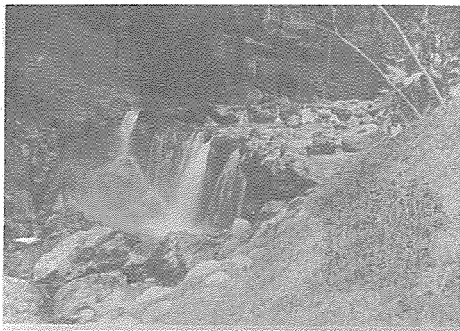
北投地熱谷的原貌



北投溪最早的露天湯瀧公共浴場



1913年完成的北投溫泉公共浴場，北投溪附近的景觀。



1905年北投溪的北投石，轟動於世，1923年特別安排裕仁皇太子親臨北投踏勘北投溪，在溪旁立了「皇太子殿下御渡涉紀念」碑。

一九九六年的鄉土踏查中，被發現堆放在瀧乃湯的院子裡。這是一九二三年裕仁皇太子到北投溪踏勘北投石所立的碑。



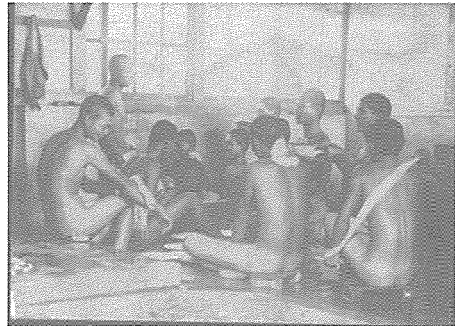
皇太子殿下行啓紀念碑立於北投大屯山上，1923(大正12)年4月25日裕仁皇太子抵達北投，學習與化育象徵臺灣行啓的意義。



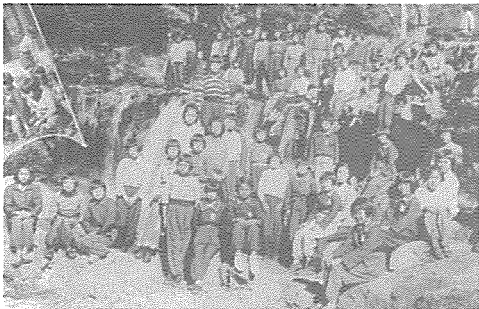
日治時代北投溫泉的人文聚落



日治時代，在舊北投的磺港溪邊，居民捐地，大家服勞役，蓋了一間「無錢間」的青磺公共浴場。現在就地改建成北投唯一僅有的室內青磺溫泉公共浴場。



日治時代男湯的脫褲會



二次大戰末期，女學生穿長褲跑空襲，畢業前到北投溪合影。



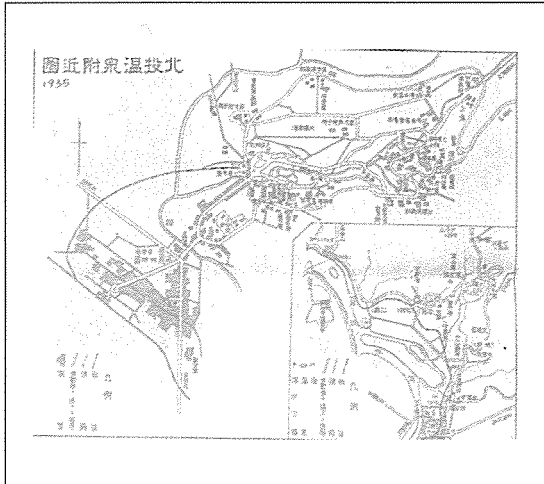
古木參天的北投公園，北投公學校女青年團義務幫忙幼稚園，1937年師生在北投神社前，北投神社祭祀的是日本出雲大社的分靈。



新薈芳旅館是臺灣人經營的溫泉旅館，以臺灣商人為主。



創建於1934年，日式的溫泉旅館，市定古蹟，目前還在營業。

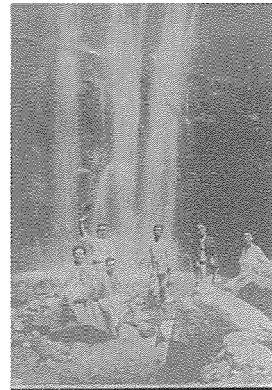


日治時代名為「鐵真院」，建於 1916 年，是一座真言秘宗日式寺院，在地熱谷附近，後來稱為「普濟寺」。

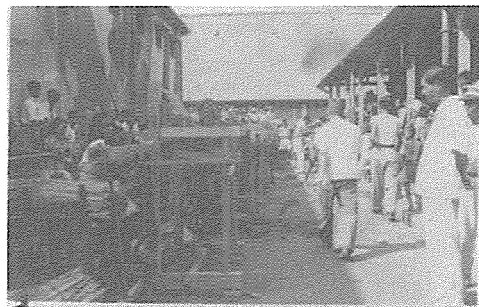
一九零五年發現北投石的岡本要一郎，聞名於世，一九四一年礦物學會立碑頌德，現在立於善光寺。



日治時代的北投不動瀑布



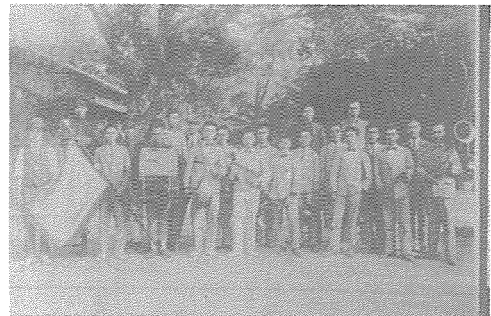
北投青年團在商品博覽會，展示北投的蔞草，也是北投的名物。



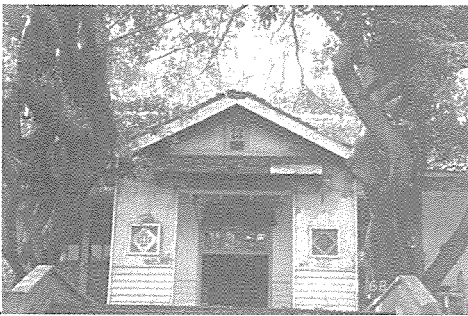
鹽草地氈經香港輸往美國，在 1950 年代初期，曾為臺灣爭取外匯。但從 1956 年以後，慢慢減少。



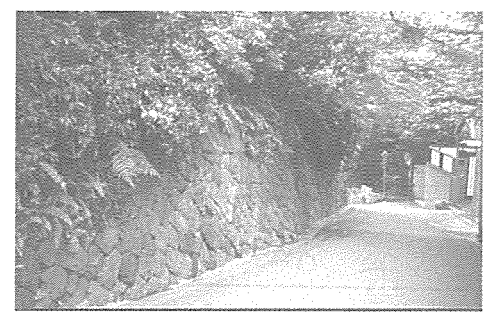
北投鹽草品質好，頭部粗，莖韌性，較不發黃，織起草蓆美觀耐用。因為吃磺水的鹽草有特色。北投鹽草經調製，乾燥後送到員林



北投音樂團於 1930 年代演奏的樂器。



1905(明治 38)年，收容傷兵的療養所，即陸軍衛戍病院北投分院。



新北投的地勢陡峭，羊腸小徑，50 年代文明的交通工具—摩托車，扮演「限時專送」的功能，成為特有的人文景觀。



溫泉的地名，熱水的源頭



1969 年開設的華南飯店，受到日本觀光團的好感，生意興隆。隔年在旁邊又蓋了新館。如今人去樓空，未來的休閒會館正蓄勢待發。

北投公園內一座日據時代的公共浴場，
其歷史沿革之簡介：

一、地址：北投公園旁，憲兵隊斜對面中山路二號

二、名稱：中山堂、民眾服務站、台北縣議會

三、背景：

民國二年（日據時期大正二年）六月，參考日本靜岡縣伊豆山溫泉仿造設計，正值日本西化政策時期，該建築外觀拱形紅磚，彩繪玻璃，頗具英國式建築的特色。

當時花費了五萬六千餘圓的經費建設

而成。首先由台北廳（台北市政府）用公共衛生經費經營管理，民國十年（大正十年）

改成一州營（軍營），當時皇太子（昭和天皇）曾駕臨此地，再增建了二樓三十餘坪的御

休所。後來就開放給一般民眾為休閒地，

當時建有新北投火車站，就是便於民眾來此公共浴場，樓下設有大、小浴槽。

四、建議：北投素有「溫泉之鄉」之稱，溫泉對北投而言，是一項得天獨厚的天然資源，北投公園的公共浴室，是一座地方重要的文化財。

就歷史及教育的意義，值得整建成
 為一座「溫泉博物館」列為三級古蹟，
 名符其實是北投文化資源的表徵，不宜
 將此處改為「員工教育休憩中心」，建議另
 覓他地，就原地整建成為「溫泉文獻所」
 在地，對民眾、下一代都有極具意義的
 重要性。

支持者請簽名：如下

蔡慶美 簡永純 陳美枝 黃美惠
 劉杏枝 曾和豐 張淑真 謝淑霞

顏泰忠 陳學明 蔡金碧 許淑清

劉麗雪 王淑娟 劉壽平 趙雅麗
 林血德 袁德嬌 尚以儂 黃達新

許妙昌 李慧琴 鍾嘉玲 方美琴

曾雅如 陳依木 吳折福 牛凡傑

王俊翔 吳如安 謝文佩 羅德嫻

林佳穎 吳漢玟 李志宏 張舒婷

陳田翰 謝天欣 劉淑家 王身文

陳永春 許淑芬 董扎輝

李華

