

中華民國106年度 4-0501644

議會  
審定

(自106年1月1日起至106年12月31日止)

臺北市政府教育局主管

臺北市地方教育發展基金－臺北市北投區北投國民小學

# 附屬單位預算之分預算

(特別收入基金)

主辦會計人員 劉慧文

機關長官 翁世盟

# 臺北市地方教育發展基金－臺北市北投區北投國民小學

## 目次

中華民國106年度

一、財務摘要	第 1 頁
二、業務計畫及預算概要	第 3 -11 頁
三、主要表	
(一) 基金來源、用途及餘絀預計表	第 13 -14 頁
(二) 現金流量預計表	第 15 頁
四、附屬表	
(一) 基金來源－服務收入明細表	第 17 頁
(二) 基金來源－財產處分收入明細表	第 18 頁
(三) 基金來源－其他財產收入明細表	第 19 頁
(四) 基金來源－市庫撥款收入明細表	第 20 頁
(五) 基金來源－學雜費收入明細表	第 21 頁
(六) 基金來源－受贈收入明細表	第 22 頁
(七) 基金來源－雜項收入明細表	第 23 頁
(八) 基金用途－國民教育計畫明細表	第 24 -41 頁
(九) 基金用途－學前教育計畫明細表	第 42 -46 頁
(十) 基金用途－一般行政管理計畫明細表	第 47 -51 頁
(十一) 基金用途－建築及設備計畫明細表	第 52 -58 頁
五、參考表	
(一) 預計平衡表	第 59 -60 頁
(二) 各項費用彙計表	第 61 -66 頁
(三) 員工人數彙計表	第 67 頁
(四) 用人費用彙計表	第 68 -73 頁
(五) 聘用及約僱人員明細表	第 74 頁

# 臺北市地方教育發展基金－臺北市北投區北投國民小學

## 目 次

中華民國106年度

(六) 單位 (或計畫) 成本分析表 .....	第 75 頁
(七) 5 年來主要業務計畫分析表 .....	第 76 頁
(八) 固定項目明細表 .....	第 77 頁

# 臺北市地方教育發展基金－臺北市北投區北投國民小學

40501644-1

## 財務摘要

中華民國106年度

單位：新臺幣元

項 目	本 年 度	上 年 度	比較增減(-)	%
經營成績：				
基金來源	262,508,214	275,108,878	-12,600,664	-4.58
基金用途	276,984,210	288,015,583	-11,031,373	-3.83
賸餘(短絀－)	-14,475,996	-12,906,705	-1,569,291	--
餘絀情形：				
基金餘額	3,712,886	18,188,882	-14,475,996	-79.59
現金流量(註)：				
現金及約當現金之淨增(減－)	-14,475,996	-12,906,705	-1,569,291	--

附註：現金流量係採現金及約當現金基礎，包括現金及自投資日起3個月內到期或清償之債權證券。

本 頁 空 白

# 業務計畫及預算概要

# 臺北市地方教育發展基金－臺北市北投區北投國民小學

## 業務計畫及預算概要

中華民國 106 年度

### 壹、基金概況

#### 一、設立宗旨及願景：

(一) 本校遵照憲法第 158 及 160 條規定，教育文化應發展民族精神、自治精神，國民道德與健全體格、科學及生活智能，以培養學童七大學習領域及十大基本能力。

(二) 本校自 91 年度起依教育經費編列與管理法第 13 條規定設置「臺北市地方教育發展基金」，以促進教育健全發展，提昇教育經費運用績效。

#### 二、組織概況（另附組織系統圖）：

本校設置校長 1 人，綜理全校校務，下設教務處、學生事務處、總務處、輔導室、會計室、人事室及幼兒園等單位。

教務處：秉承校長之命，辦理全校教務事項。

教學組：掌理課程編排、課業考查、學藝競賽、教學研究、教師進修、差假教師調代課及缺補課之查核等事項。

註冊組：掌理註冊、編班、轉學、學籍保管、各項獎助學金補助及成績考查等有關學籍事項。

設備組：掌理教科書編選、教學用具之管理、保管及出版學校刊物等事項。

資訊組：掌理電腦設備及區域網路之管理、保管等事項。

學生事務處：秉承校長之命，辦理全校學生事務事項。

訓育組：掌理訓育計畫之擬定及辦理各類訓育等活動。

體育組：掌理學生體育活動、體格鍛鍊等事項。

生教組：掌理學生日常生活常規，辦理交通導護各項事項。

衛生組：掌理健康檢查，個人及環境衛生檢查、保健等事項。

總務處：秉承校長之命，辦理全校總務事項。

事務組：掌理校舍、校具、財產、物品採購保管、工程發包、監工及驗收。

文書組：掌理文件收發登錄、撰擬繕校、典守學校印信、檔案保管、整理各項會議紀錄及校史等事項。

出納組：掌理現金、零用金、票據、契約之保管等收支事項，辦理員工薪津發放及各項扣繳單據證明等。

輔導室：秉承校長之命，辦理全校學生學習輔導、生活輔導、生涯輔導等事項。

輔導組：掌理學生個案建立、學習輔導、生活輔導、生涯輔導及兩性教育、親職教育等事項。

# 臺北市地方教育發展基金－臺北市北投區北投國民小學

## 業務計畫及預算概要

中華民國 106 年度

資料組：辦理輔導資料搜集建檔、組訓愛心家長、實施測驗、社區人力整合、出版親職刊物等事項。

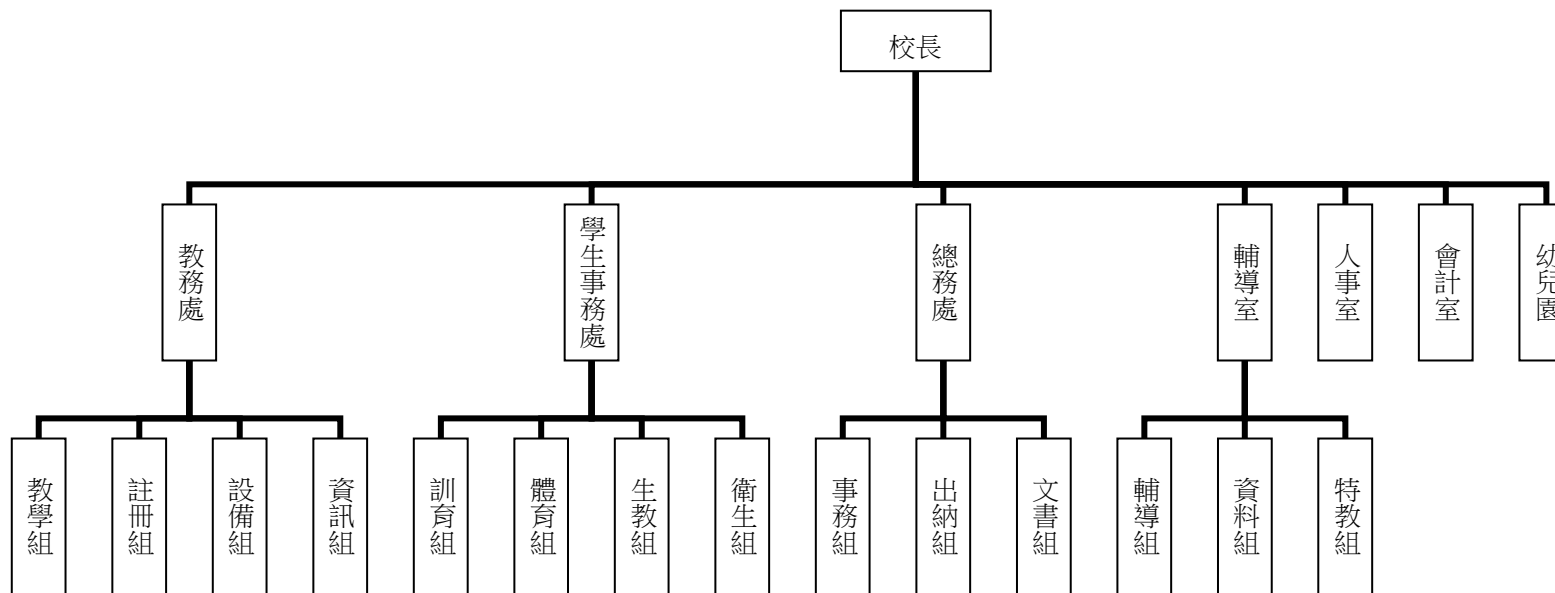
特教組：擬訂特殊教育計畫章則、親師輔導諮詢、特教班甄選鑑別、實施各項診斷測驗、特教兒童追蹤輔導等事項。

會計室：秉承上級主計機關之監督與指導，並受校長之指揮，依法辦理歲計、會計、統計等事項。

人事室：秉承上級人事機關之監督與指導，並受校長之指揮，依法辦理人事管理查核等事項。

幼兒園：秉承校長之命，綜理園務、規劃幼兒教學、保育、環境與各項措施。

### 三、組織系統圖：



四、基金歸類及屬性：本校地方教育發展基金依據教育經費編列與管理法第 13 條規定設置，本基金為預算法第 4 條第 1 項第 2 款第 5 目所定之特別收入基金，以本府教育局為管理機關。

### 貳、業務範圍及經營趨勢



# 臺北市地方教育發展基金－臺北市北投區北投國民小學

## 業務計畫及預算概要

中華民國 106 年度

一、業務範圍：

- (一) 依據教育基本法培養學生健全人格，民主素養，法治觀念，人文涵養，強健體魄及思考判斷與創造能力。
- (二) 依據特殊教育法、特殊教育法施行細則及相關規定，設立資優班及身心障礙資源班，因材施教，以達適才適性發展之教育目標。

二、最近 5 年經營趨勢：

基金來源、用途及餘絀

單位：新臺幣元

來源 用途 餘絀	年度	102 年度決算 金 額	103 年度決算 金 額	104 年度決算 金 額	105 年度預算 金 額	本年度預算 金 額
來源部分		330,308,923	319,700,574	300,442,449	275,108,878	262,508,214
用途部分		326,407,898	306,815,896	301,623,583	288,015,583	276,984,210
餘絀部分		3,901,025	12,884,678	-1,181,134	-12,906,705	-14,475,996

### 參、業務計畫

一、業務計畫及目標：

本年度業務計畫重點與預算配合情形及預期績效，詳列如下：

- (一) 國民教育計畫：本年度預算編列 227,238,291 元，預定招收 66 班(含夜補校)，學生人數 1,316 人，新購運動器材、教具、樂器及圖書等各科教學設備，革新教學方法，充實各科教材，提高教學效能；並辦理暑期泳訓班、教師甄選、性別平等教育宣導活動、教育行動研究、國小家長教育成長暨志工培訓等指定活動，藉由辦理各項活動，以鍛鍊學童強健的身體，增進學童各項生活智能。
- (二) 學前教育計畫：本年度預算編列 21,288,218 元，預定招收 8 班(含特幼班)，幼兒園人數 180 人，新購教學設備，革新教學方法，提高教學效能；並辦理幼兒園各項活動，以鍛鍊幼兒強健的身體，增進幼兒各項生活智能。
- (三) 一般行政管理計畫：本年度預算編列 23,474,766 元，係配合校務推動行政處室支援工作，進而增進校務運作。

# 臺北市地方教育發展基金－臺北市北投區北投國民小學

## 業務計畫及預算概要

中華民國 106 年度

(四) 建築及設備計畫：本年度預算編列 4,982,935 元，係購置各項教學設備及行政設備，並辦理白宮教室門板整修及游泳池對外廁所整修工程，改善教學環境，增進教學效能，並提高行政效率。

### 二、執行政府重要政策：

(一) 開啟多元智慧：尊重每個學生獨特的個性，以多元智慧的觀點協助他找到生命的亮點，肯定天生我才必有用，能知於學，樂於學。

(二) 培養生活能力：因應新世紀知識社會的到來，培養學生帶得走的能力，諸如人際溝通能力、資訊能力、終身學習能力、生涯規畫能力、問題解決能力等。

(三) 蘊育人文情懷：在溫馨開放的校園文化中，孕育人文情懷，學會尊重、包容；建構生命的價值、完成人性的開展。

(四) 建置溫馨民主的校園文化：

- 1.以參與式管理、落實行政、教師會、家長會三者的良性互動。
- 2.以學生第一，教學優先的觀念提昇行政服務效率。
- 3.放下威權心態，開啟校園民主之風氣。

(五) 推動適性教學：

- 1.運用小班優勢，採多元化、活潑化的教學及評量。
- 2.運用校內外資源，加強多元學習能力。
- 3.關懷相對弱勢學生之教學及輔導。
- 4.發展資訊教育，充實學生電腦運用之知能，並提昇教師運用電腦教學之能力。

(六) 辦理發展性的訓輔活動：

- 1.辦理各項活動、競賽及展演。
- 2.推動校內外學習服務。
- 3.發展績優社團及校隊，如節奏樂隊、管樂隊、童軍及籃球隊等。
- 4.加強新興領域教育的辦理，並融入各科教學以收成效。

### 肆、預算概要

一、基金來源及用途之預計：

# 臺北市地方教育發展基金－臺北市北投區北投國民小學

## 業務計畫及預算概要

中華民國 106 年度

(一) 本年度基金來源：服務收入 569,000 元，財產處分收入 35,661 元，其他財產收入 70,000 元，市庫撥款收入 259,886,350 元，學雜費收入 1,471,270 元，受贈收入 225 元，雜項收入 475,708 元，基金來源合計 262,508,214 元。

(二) 本年度基金用途：國民教育計畫 227,238,291 元，學前教育計畫 21,288,218 元，一般行政管理計畫 23,474,766 元，建築及設備計畫 4,982,935 元，基金用途合計 276,984,210 元。

二、基金餘絀之預計：本年度短絀 14,475,996 元。

三、現金流量之預計：本年度業務活動淨現金流出 14,475,996 元。

四、補辦預算事項：詳補辦預算明細表。

購置固定資產 850,302 元。

(一) 104 年度教育部補助推動資訊融入特教教學創新方案計畫 44,302 元。

(二) 104 年度教育局學校設施改善準備，補助校園圍牆智慧型監視系統設置工程計畫，內屬設備部分移列固定資產 52,000 元。

(三) 104 年度教育局補助區域性資賦優異教育方案獎勵金，內屬設備部分移列固定資產 30,000 元。

(四) 105 年度教育局學校設施改善準備，補助校園無障礙環境設施改善工程計畫，內屬設備部分移列固定資產 525,000 元。

(五) 105 年度教育局學校設施改善準備，補助強震預警系統介接校內廣播器工程計畫，內屬設備部分移列固定資產 14,500 元。

(六) 105 年度教育局補助學校改善運動設施設備，內屬設備部分移列固定資產 116,500 元。

(七) 105 年度為提升行政辦公環境確實需要，且具急迫及必要性，由其他準備金項下支應 68,000 元。

### 伍、其他重要說明

一、本年度預算與上年度預算各項目增減之原因：

(一) 員工人數增減原因之分析：本年度校長 1 人，教師 132 人，行政人員 14 人，校警 2 人，技工 1 人，工友 5 人，教保員 1 人，廚工 2 人，專任輔導教師 2 人，專任運動教練 1 人，約僱生活輔導員 2 人，總計 163 人。較上年度減列教師 1 人。

(二) 基金來源、用途及餘絀各科目增減原因之分析：

1. 服務收入本年度預算數 569,000 元，較上年度預算數 569,000 元，無增減。

2. 財產處分收入本年度預算數 35,661 元，較上年度預算數 35,661 元，無增減。

3. 其他財產收入本年度預算數 70,000 元，較上年度預算數 70,000 元，無增減。

# 臺北市地方教育發展基金－臺北市北投區北投國民小學

## 業務計畫及預算概要

中華民國 106 年度

4.市庫撥款收入本年度預算數 259,886,350 元，較上年度預算數 272,561,614 元，依業務需要核實減列 12,675,264 元。

5.學雜費收入本年度預算數 1,471,270 元，較上年度預算數 1,471,270 元，無增減。

6.受贈收入本年度預算數 225 元，較上年度預算數 225 元，無增減。

7.雜項收入本年度預算數 475,708 元，較上年度預算數 401,108 元，依業務需要核實增列 74,600 元。

8.用人費用本年度預算數 255,927,259 元，較上年度預算數 261,205,424 元，依業務需要核實減列 5,278,165 元。

9.服務費用本年度預算數 8,721,834 元，較上年度預算數 8,383,948 元，依業務需要核實增列 337,886 元。

10.材料及用品費本年度預算數 3,231,480 元，較上年度預算數 3,205,070 元，依業務需要核實增列 26,410 元。

11.租金、償債與利息本年度預算數 102,000 元，較上年度預算數 102,000 元，無增減。

12.購置固定資產、無形資產及非理財目的之長期投資本年度預算數 4,982,935 元，較上年度預算數 11,725,193 元，依業務需要核實減列 6,742,258 元。

13.會費、捐助、補助、分攤、照護、救濟與交流活動費本年度預算數 3,583,902 元，較上年度預算數 3,051,648 元，依業務需要核實增列 532,254 元。

14.其他本年度預算數 434,800 元，較上年度預算數 342,300 元，依業務需要核實增列 92,500 元。

二、105 學年度第 2 學期核定普通班 49 班、體育班 2 班、資優班 2 班、啟智班 3 班、身心障礙資源班 4 班、特殊幼兒班 2 班、幼兒園 6 班及夜補校 6 班，共計 74 班，預定招收學生人數 1,496 人，106 學年度第 1 學期預估普通班 48 班、體育班 2 班、資優班 2 班、啟智班 2 班、身心障礙資源班 4 班、特殊幼兒班 2 班、幼兒園 6 班及夜補校 6 班，共計 72 班，預定招收學生人數 1,471 人。

三、其他有關說明：無。

臺北市地方教育發展基金－臺北市北投區北投國民小學

40501644-9

補辦預算明細表

中華民國106年度

單位：新臺幣元

先行辦理 年 度	業務計畫 及用途別	項 目 名 稱	單 位	數 量	單 價	金 額	說 明
104	建築及設備計畫	合計				850,302	
		購置固定資產				850,302	
		購置固定資產				126,302	104.08.18府授主事預字第 10431063400號
		購置什項設備				30,000	
		購置什項設備				30,000	
		望遠鏡	臺	1	30,000	30,000	教育局補助區域性資賦優異教育 方案獎勵金。(特殊教育計畫-特殊 教育評鑑-746) 104.10.19府教工字第10440687500 號
		購置固定資產				52,000	
		購置交通及運輸設備				52,000	
		監視系統主機	組	1	52,000	52,000	教育局學校設施改善準備，補助 校園圍牆智慧型監視系統設置工 程計畫，內屬設備部分移列固定 資產。 104.12.25府授教工字第 10443392800號
		購置固定資產				44,302	
購置機械及設備				44,302			

## 臺北市地方教育發展基金－臺北市北投區北投國民小學

## 補辦預算明細表

中華民國106年度

單位：新臺幣元

先行辦理 年 度	業務計畫 及用途別	項 目 名 稱	單 位	數 量	單 價	金 額	說 明	
105	建築及設備計畫	筆記型電腦	臺	2	22,151	44,302	教育部補助辦理推動資訊融入特 教教學創新方案計畫經費。 105.1.29府教工字第10530978000號	
						724,000		
	購置固定資產						656,000	
		購置機械及設備					539,500	
	購置什項設備	升降椅	式	1	525,000	525,000	教育局學校設施改善準備，補助 校園無障礙環境設施改善工程計 畫，內屬設備部分移列固定資產 。	
		強震預警系統(介接校內廣播器)	式	1	14,500	14,500	教育局學校設施改善準備，補助 強震預警系統介接校內廣播器工 程計畫，內屬設備部分移列固定 資產。	
		步調鐘	組	1	28,000	28,000	教育局學校設施改善準備，補助 所屬學校改善運動設施設備，內 屬設備部分移列固定資產。	
		阻球網	組	2	17,500	35,000	教育局學校設施改善準備，補助 所屬學校改善運動設施設備，內 屬設備部分移列固定資產。	
		訓練藥球組	組	1	25,000	25,000	教育局學校設施改善準備，補助 所屬學校改善運動設施設備，內 屬設備部分移列固定資產。	

臺北市地方教育發展基金－臺北市北投區北投國民小學

40501644-11

補辦預算明細表

中華民國106年度

單位：新臺幣元

先行辦理 年 度	業務計畫 及用途別	項 目 名 稱	單 位	數 量	單 價	金 額	說 明
	購置固定資產	圓柱輔助器組	組	1	28,500	28,500	教育局學校設施改善準備，補助所屬學校改善運動設施設備，內屬設備部分移列固定資產。 105.06.04府授主事預字第10530786900號
	購置什項設備	1對1分離式單冷變頻冷氣機 (8.0KW)	架	1	68,000	68,000	為本校機房散熱使用，確實需要辦理新購，且具急迫及必要性，所需經費擬由本校其他準備金項下支應。

備註：各管理機關(構)依預算法第 8 8 條規定補辦預算，應確係不及編入年度預算，且因經營環境發生重大變遷或正常業務(含執行中央補助款項目)之確實需要，並經主管機關核轉本府核准先行辦理者；不具急迫性之事項，仍應儘可能納入預算辦理。

本 頁 空 白



# 主 要 表

臺北市地方教育發展基金－臺北市北投區北投國民小學

40501644-13

基金來源、用途及餘絀預計表

中華民國106年度

單位：新臺幣元

前年度決算數	科 目		本年度預算數	上年度預算數	比較增減（－）
	編 號	名 稱			
300,442,449	4	基金來源	262,508,214	275,108,878	-12,600,664
419,735	43	勞務收入	569,000	569,000	
419,735	431	服務收入	569,000	569,000	
81,046	45	財產收入	105,661	105,661	
3,166	451	財產處分收入	35,661	35,661	
77,880	45Y	其他財產收入	70,000	70,000	
296,935,492	46	政府撥入收入	259,886,350	272,561,614	-12,675,264
293,065,903	462	市庫撥款收入	259,886,350	272,561,614	-12,675,264
3,869,589	46Y	政府其他撥入收入			
2,171,342	4S	教學收入	1,471,270	1,471,270	
2,171,342	4S1	學雜費收入	1,471,270	1,471,270	
834,834	4Y	其他收入	475,933	401,333	74,600
271	4YO	受贈收入	225	225	
834,563	4YY	雜項收入	475,708	401,108	74,600
301,623,583	5	基金用途	276,984,210	288,015,583	-11,031,373
244,155,648	53	國民教育計畫	227,238,291	231,854,810	-4,616,519
20,588,238	54	學前教育計畫	21,288,218	21,189,622	98,596

## 臺北市地方教育發展基金－臺北市北投區北投國民小學

## 基金來源、用途及餘絀預計表

中華民國106年度

單位：新臺幣元

前年度決算數	科 目		本年度預算數	上年度預算數	比較增減（－）
	編 號	名 稱			
20,365,060	5L	一般行政管理計畫	23,474,766	23,245,958	228,808
16,514,637	5M	建築及設備計畫	4,982,935	11,725,193	-6,742,258
-1,181,134	6	本期賸餘(短絀-)	-14,475,996	-12,906,705	-1,569,291
32,276,721	71	期初基金餘額	18,188,882	14,538,130	3,650,752
31,095,587	73	期末基金餘額	3,712,886	1,631,425	2,081,461

臺北市地方教育發展基金－臺北市北投區北投國民小學

40501644-15

現金流量預計表

中華民國106年度

單位：新臺幣元

項 目		本年度預算數	說 明
編 號	名 稱		
81	業務活動之現金流量		
811	本期賸餘(短絀－)	-14,475,996	
813	業務活動之淨現金流入(流出－)	-14,475,996	
82	其他活動之現金流量		
82Z	其他活動之淨現金流入(流出－)		
83	現金及約當現金之淨增(淨減－)	-14,475,996	
84	期初現金及約當現金	24,774,925	
85	期末現金及約當現金	10,298,929	

註：本表係採現金及約當現金基礎，包括現金及自投資日起3個月內到期或清償之債權證券。

本 頁 空 白

附 屬 表

臺北市地方教育發展基金－臺北市北投區北投國民小學

40501644-17

基金來源－服務收入明細表

中華民國106年度

單位：新臺幣元

前年度決算數	上年度預算數	科 目		本 年 度 預 算 數				說 明
		編 號	名 稱	單 位	數 量	單 價	金 額	
419,735	569,000		合計				569,000	
419,735	569,000	431	服務收入				569,000	較上年度預算數569,000元，無增減。
				人、次	15x3	200	9,000	新進教師甄選報名費收入(收支對列)。
				人	800	700	560,000	暑期泳訓班學生票收入(收支對列)。

## 臺北市地方教育發展基金－臺北市北投區北投國民小學

## 基金來源－財產處分收入明細表

中華民國106年度

單位：新臺幣元

前年度決算數	上年度預算數	科 目		本 年 度 預 算 數				說 明
		編 號	名 稱	單 位	數 量	單 價	金 額	
3,166	35,661		合計				35,661	
3,166	35,661	451	財產處分收入	年	1	35,661	35,661	較上年度預算數35,661元，無增減。 財產報廢變賣收入。



臺北市地方教育發展基金－臺北市北投區北投國民小學

40501644-19

基金來源－其他財產收入明細表

中華民國106年度

單位：新臺幣元

前年度決算數	上年度預算數	科 目		本 年 度 預 算 數				說 明
		編 號	名 稱	單 位	數 量	單 價	金 額	
77,880	70,000		合計				70,000	
77,880	70,000	45Y	其他財產收入	年	1	70,000	70,000	較上年度預算數70,000元，無增減。 場地使用費收入(收支對列)。

## 臺北市地方教育發展基金－臺北市北投區北投國民小學

## 基金來源－市庫撥款收入明細表

中華民國106年度

單位：新臺幣元

前年度決算數	上年度預算數	科 目		本 年 度 預 算 數				說 明
		編 號	名 稱	單 位	數 量	單 價	金 額	
293,065,903	272,561,614		合計				259,886,350	
293,065,903	272,561,614	462	市庫撥款收入	年	1	259,886,350	259,886,350	較上年度預算數272,561,614元，減少12,675,264元。市府補助款。

臺北市地方教育發展基金－臺北市北投區北投國民小學

40501644-21

基金來源－學雜費收入明細表

中華民國106年度

單位：新臺幣元

前年度決算數	上年度預算數	科 目		本 年 度 預 算 數				說 明
		編 號	名 稱	單 位	數 量	單 價	金 額	
2,171,342	1,471,270		合計				1,471,270	
2,171,342	1,471,270	4S1	學雜費收入				1,471,270	較上年度預算數1,471,270元，無增減。
				人、學期	62x2	2,955	366,420	全日班幼兒園雜費收入。
				人、學期	15x2	2,745	82,350	半日班幼兒園雜費收入。
				人、學期	62x2	7,000	868,000	全日班幼兒園學費收入。
				人、學期	15x2	5,150	154,500	半日班幼兒園學費收入。

## 臺北市地方教育發展基金－臺北市北投區北投國民小學

## 基金來源－受贈收入明細表

中華民國106年度

單位：新臺幣元

前年度決算數	上年度預算數	科 目		本 年 度 預 算 數				說 明
		編 號	名 稱	單 位	數 量	單 價	金 額	
271	225		合計				225	較上年度預算數225元，無增減。 獎助學金專戶利息收入。
271	225	4YO	受贈收入				225	
				年	1	225	225	

臺北市地方教育發展基金－臺北市北投區北投國民小學

40501644-23

基金來源－雜項收入明細表

中華民國106年度

單位：新臺幣元

前年度決算數	上年度預算數	科 目		本 年 度 預 算 數				說 明
		編 號	名 稱	單 位	數 量	單 價	金 額	
834,563	401,108		合計				475,708	
834,563	401,108	4YY	雜項收入				475,708	較上年度預算數401,108元，增加74,600元。
				年	1	1,500	1,500	工程招標圖書收入。
				年	1	474,208	474,208	其他雜項收入。

## 臺北市地方教育發展基金－臺北市北投區北投國民小學

## 基金用途－國民教育計畫明細表

中華民國106年度

單位：新臺幣元

前年度決算數	上年度預算數	科 目		本年度預算數				說 明
		編 號	名 稱	單位	數量	單價	金額	
244,155,648	231,854,810		合 計				227,238,291	
226,161,557	218,613,716	1	用人費用				213,250,981	
101,597,395	93,312,000	11	正式員額薪資				89,964,000	較上年度預算數93,312,000元，減少3,348,000元。
101,597,395	93,312,000	113	職員薪金	年	1	74,340,000	74,340,000	教師100人薪金(詳用人費用彙計表)。
				年	1	15,624,000	15,624,000	特教教師20人薪金(詳用人費用彙計表)。
5,750,531	3,790,860	12	聘僱及兼職人員薪資				3,535,164	較上年度預算數3,790,860元，減少255,696元。
480,962	546,408	121	聘用人員薪金	年	1	616,152	616,152	專任輔導人員1人薪金(詳聘用及約僱人員明細表)。
831,901	813,792	122	約僱職員薪金	年	1	813,792	813,792	約僱人員2人薪金(詳聘用及約僱人員明細表)。
4,437,668	2,430,660	124	兼職人員酬金	班、人、月	6x1x12	3,000	216,000	補校兼級任老師導師費。
				人、節	15x220	260	858,000	教師代課鐘點費，本校編制教師總人數133人，按9分之1計，編

臺北市地方教育發展基金－臺北市北投區北投國民小學

40501644-25

基金用途－國民教育計畫明細表

中華民國106年度

單位：新臺幣元

前年度決算數	上年度預算數	科目		本年度預算數				說明
		編號	名稱	單位	數量	單價	金額	
				節	2,880	260	748,800	列15人，每人220節，總節數15人*220節=3,300節。 補校教師鐘點費。(12節*40週*6班=2,880節)
				人、月	1x12	3,120	37,440	補校兼組長工作補助費。
				人、月	1x12	3,640	43,680	補校兼教務主任工作補助費。
				人、月	1x12	2,500	30,000	補校兼辦人事工作兼職交通費。
				人、月	1x12	3,000	36,000	補校兼校長工作補助費。
				人、月	1x12	2,500	30,000	補校兼辦會計工作兼職交通費。
				節	234	450	105,300	體育班課後訓練及輔導教師、教練鐘點費。
622,751	602,955	13	超時工作報酬				597,629	較上年度預算數602,955元，減少5,326元。
621,551	600,555	131	加班費				571,229	
				年	1	503,469	503,469	不休假出勤加班費。
				人、小時	3x66	120	23,760	補習學校兼工友工作超時加班費。
				人、小時	1x96	185	17,760	專任輔導人員逾時加班費。
				人、小時	6x13	185	14,430	暑期泳訓班工作人員加班費(收支對列)。
				人、小時	2x5	185	1,850	教師甄選工作人員加班費(收支

## 臺北市地方教育發展基金－臺北市北投區北投國民小學

## 基金用途－國民教育計畫明細表

中華民國106年度

單位：新臺幣元

前年度決算數	上年度預算數	科 目		本年度預算數				說 明
		編 號	名 稱	單位	數量	單價	金額	
				人、小時	1x83	120	9,960	對列)。
1,200	2,400	133	誤餐費				26,400	校園場地開放工作人員加班費(收支對列)。
				人次	30	80	2,400	教師甄選工作人員誤餐費(收支對列)。
				人次	300	80	24,000	逾時誤餐費(國小藝術與人文)(新增)。
22,969,097	23,649,025	15	獎金				22,839,243	較上年度預算數23,649,025元，減少809,782元。
10,032,970	11,815,000	151	考績獎金				11,415,000	
				年	1	8,811,000	8,811,000	依考績法規定核發之獎金。
				年	1	2,604,000	2,604,000	依考績法規定核發之獎金。
12,936,127	11,834,025	152	年終獎金				11,424,243	
				年	1	9,292,500	9,292,500	依規定於年節加發之獎金。
				年	1	2,054,724	2,054,724	依規定於年節加發之獎金。
				年	1	77,019	77,019	專任輔導人員依規定於年節加發之獎金。
79,868,833	82,203,912	16	退休及卹償金				81,685,223	較上年度預算數82,203,912元，減少518,689元。
79,923,902	78,671,822	161	職員退休及離職金				81,685,223	



臺北市地方教育發展基金－臺北市北投區北投國民小學

40501644-27

基金用途－國民教育計畫明細表

中華民國106年度

單位：新臺幣元

前年度決算數	上年度預算數	科 目		本年度預算數				說 明
		編 號	名 稱	單位	數量	單價	金額	
				年	1	6,318,000	6,318,000	提撥退撫基金。
				年	1	1,396,656	1,396,656	提撥退撫基金。
				年	1	744,770	744,770	退休人員年終慰問金。
				年	1	318,825	318,825	遺族一次撫慰金(新增)。
				年	1	72,870,000	72,870,000	退休人員月退休金，175人 *@33,340元*12月=70,014,000元 ；退休遺族月撫慰金，14人 *@17,000元*12月=2,856,000元； 合計72,870,000元。
				年	1	36,972	36,972	專任輔導人員提撥離職儲金。
-55,069	3,532,090	162	工員退休及離職金					
15,352,950	15,054,964	18	福利費				14,629,722	較上年度預算數15,054,964元， 減少425,242元。
10,132,858	8,450,400	181	分擔員工保險費				8,242,392	
				年	1	6,668,292	6,668,292	分攤公保、勞保、健保費。
				年	1	1,502,880	1,502,880	分攤公保、勞保、健保費。
				年	1	71,220	71,220	專任輔導人員分擔勞保、健保費 。
220,000	561,000	183	傷病醫藥費				725,000	
				人	30	16,000	480,000	教職員健康檢查費。
				人	70	3,500	245,000	教職員健康檢查費。

## 臺北市地方教育發展基金－臺北市北投區北投國民小學

## 基金用途－國民教育計畫明細表

中華民國106年度

單位：新臺幣元

前年度決算數	上年度預算數	科 目		本年度預算數				說 明
		編 號	名 稱	單位	數量	單價	金額	
1,235,536	1,746,360	187	員工通勤交通費	人、月、段	20x10x2	630	252,000	幼教教師上下班交通費。
				人、月、段	15x12x2	630	226,800	教師上下班交通費(教師兼行政)。
				人、月、段	12x10x1	630	75,600	教師上下班交通費。
				人、月、段	73x10x2	630	919,800	教師上下班交通費。
				人、月、段	18x10x2	630	226,800	教師上下班交通費(特教班教師)。
				人、月、段	2x12x2	630	30,240	特教助理員上下班交通費。
				人、月、段	1x12x2	630	15,120	專任輔導人員上下班交通費。
3,764,556	4,297,204	18Y	其他福利費	年	1	256,000	256,000	休假旅遊補助費。
				年	1	32,000	32,000	約僱人員(特教助理員)休假旅遊補助費。
				人、年	34x1	6,000	204,000	退休人員三節慰問金。
				學期	2	610,000	1,220,000	退休人員子女教育補助費。
				人、年	2x1	6,000	12,000	退休人員、教職員遺族三節慰問金。
				學期	2	850,000	1,700,000	子女教育補助費(含學分補助費)。
				年	1	121,720	121,720	結婚補助費(30,430元*2個月*2)

臺北市地方教育發展基金－臺北市北投區北投國民小學

40501644-29

基金用途－國民教育計畫明細表

中華民國106年度

單位：新臺幣元

前年度決算數	上年度預算數	科 目		本年度預算數				說 明
		編 號	名 稱	單位	數量	單價	金額	
				年	1	354,250	354,250	人編列)。
				年	1	16,000	16,000	喪葬補助費(35,425元*5個月*2人編列)。
10,356,973	7,361,948	2	服務費用				7,591,834	專任輔導人員休假旅遊補助費。
2,205,235	2,861,220	21	水電費				3,014,784	較上年度預算數2,861,220元，增加153,564元。
1,935,746	2,583,601	212	工作場所電費				2,583,601	
				年	1	630,000	630,000	溫水游泳池燃料費(電費)。
				年	1	1,887,131	1,887,131	班級電費。
				年	1	22,000	22,000	游泳池電費(游泳池水電清潔維護費)。
				年	1	24,470	24,470	暑期游泳訓練班電費補助費(室外)(收支對列)。
				年	1	20,000	20,000	校園場地開放電費(收支對列)。
269,489	277,619	214	工作場所水費				431,183	
				年	1	406,183	406,183	班級水費基本費。
				年	1	15,000	15,000	游泳池水費(游泳池水電清潔維護費)。
				年	1	10,000	10,000	暑期游泳訓練班水費補助費(室外)(收支對列)。

## 臺北市地方教育發展基金－臺北市北投區北投國民小學

## 基金用途－國民教育計畫明細表

中華民國106年度

單位：新臺幣元

前年度決算數	上年度預算數	科 目		本年度預算數				說 明
		編 號	名 稱	單 位	數 量	單 價	金 額	
115,505	76,650	23	旅運費				105,340	較上年度預算數76,650元，增加28,690元。
82,461	71,610	231	國內旅費	年	1	26,350	26,350	因公市外出差旅費(60班~89班按5人計)。
				人、天	13x3	1,550	60,450	校外教學隨隊人員出差旅費。
33,044	5,040	23Y	其他旅運費	人次	168	30	5,040	專任輔導人員外勤交通費。
				次	450	30	13,500	輔導員交通費(國小藝術與人文)(新增)。
	10,800	24	印刷裝訂與廣告費				10,260	較上年度預算數10,800元，減少540元。
	10,800	241	印刷及裝訂費	年	1	10,260	10,260	特教班教材印製(特教班班級業務費)。
3,766,585	2,160,800	25	修理保養及保固費				2,184,200	較上年度預算數2,160,800元，增加23,400元。
1,439,817	1,693,080	252	一般房屋修護費	年	1	1,674,330	1,674,330	學校校舍及其他建築物之修理： 1.建物年限16-30年：(白宮) 25,000*30班=750,000元 25,000*7班=175,000元(幼兒園) 2.建物年

臺北市地方教育發展基金－臺北市北投區北投國民小學

40501644-31

基金用途－國民教育計畫明細表

中華民國106年度

單位：新臺幣元

前年度決算數	上年度預算數	科 目		本年度預算數				說 明
		編 號	名 稱	單 位	數 量	單 價	金 額	
				年	1	40,000	40,000	限31年以上：(明德樓左右側) 28,000*32班*(1+5%)=940,800元 3. 補校建物年限16-30年：13,000*8 班=104,000元 以上合計編列 1,674,330元(1,969,800元 x85%=1,674,330元)。
51,430	176,000	255	機械及設備修護費	年	1	41,800	41,800	校園場地開放維護費(收支對列) 。
				年	1	132,600	132,600	電腦設備維護費(電腦專案計畫) 。
				年	1	132,600	132,600	游泳池場地維護費(游泳池水電 清潔維護費)。
2,275,338	291,720	257	什項設備修護費	年	1	295,470	295,470	游泳池場地維護費(游泳池水電 清潔維護費)。
				年	1	295,470	295,470	各項教學設備及其他公用用具之 保養養護(1,969,800元 x15%=295,470元)。
11,187	32,000	26	保險費				32,000	較上年度預算數32,000元，無增 減。
11,187	32,000	26Y	其他保險費	人	800	40	32,000	暑期游泳訓練班參加學員保險費 (收支對列)。

## 臺北市地方教育發展基金－臺北市北投區北投國民小學

## 基金用途－國民教育計畫明細表

中華民國106年度

單位：新臺幣元

前年度決算數	上年度預算數	科 目		本年度預算數				說 明
		編 號	名 稱	單位	數量	單價	金額	
3,073,504	1,227,548	27	一般服務費				1,224,920	較上年度預算數1,227,548元，減少2,628元。
14,784	45,720	276	佣金、匯費、經理費及手續費	人、學期	1,197x2	18	43,092	
877,060	897,268	279	外包費	人、月	2x10	37,957	759,140	委託超商代收學雜費手續費。
				人、月	2x2	32,534	130,136	溫水游泳池救生員薪津(7、8月除外)。
				人、月	2x2	1,998	7,992	暑期泳訓班救生員薪津(收支對列)。
2,014,542	42,560	27D	計時與計件人員酬金	人、天、小時	1x40x8	133	42,560	提撥暑期泳訓班救生員退休金(收支對列)。
							42,560	暑期泳訓班工讀生薪津(收支對列)。
167,118	242,000	27F	體育活動費	人、年	100x1	2,000	200,000	
				人、年	20x1	2,000	40,000	文康活動費，本校編列教職員100人，每人編列2,000元。
				人、年	1x1	2,000	2,000	文康活動費，本校編列特教班教職員18人，約僱人員2人，合計20人，每人編列2,000元。
				人、年	1x1	2,000	2,000	文康活動費，本校編列專任輔導

臺北市地方教育發展基金－臺北市北投區北投國民小學

40501644-33

基金用途－國民教育計畫明細表

中華民國106年度

單位：新臺幣元

前年度決算數	上年度預算數	科目		本年度預算數				說明
		編號	名稱	單位	數量	單價	金額	
1,184,957	992,930	28	專業服務費				1,020,330	人員1人，每人編列2,000元。 較上年度預算數992,930元，增加27,400元。
594,345	458,800	285	講課鐘點、稿費、出席審查及查詢費				486,800	
				節	2	1,600	3,200	性別平等教育宣導活動外聘專家學者講課鐘點費。
				節	12	1,200	14,400	教師專業成長暨行動研究聘請府內專家學者講課鐘點費(與主辦單位有隸屬關係)。
				節	6	1,600	9,600	國小家長教育成長暨志工培訓外聘專家學者講座鐘點費。
				班、月	11x12	600	79,200	特教班教材編輯費。
				節	14	1,600	22,400	特教班外聘專家學者講課鐘點費(特教班班級業務費)。
				節	20	1,600	32,000	辦理學生專題演講外聘專家學者講課鐘點費(國小學生活動費)。
				節	596	500	298,000	暑期游泳訓練班教練指導鐘點費(收支對列)。
				節	10	1,600	16,000	外聘講授鐘點費(國小藝術與人文)(新增)。
				節	10	1,200	12,000	外聘講授鐘點費(國小藝術與人

## 臺北市地方教育發展基金－臺北市北投區北投國民小學

## 基金用途－國民教育計畫明細表

中華民國106年度

單位：新臺幣元

前年度決算數	上年度預算數	科 目		本年度預算數				說 明
		編 號	名 稱	單位	數量	單價	金額	
27,050	92,380	287	委託檢驗(定)試驗認證費	臺、年	7x1	1,200	100,780	文)(新增)。
				年	1	59,000	8,400	飲水機水質檢驗費(新增)。
				年	1	33,380	59,000	建築物公共安全檢查簽證及申報費(班級業務費)。
	4,750	289	試務甄選費	年	1	4,750	33,380	學校消防安全檢測費(班級業務費)。
61,776		28A	電子計算機軟體服務費				4,750	教師甄選試務費用(收支對列)。
501,786	437,000	28Y	其他	年	1	20,000	428,000	
				人、月	16x9	500	20,000	學生輔導指導費。
				年	1	12,000	72,000	工作人員午餐指導費。
				班、人、月	51x1x9	500	12,000	學童保健牙醫檢查費。
				班、人、月	3x2x9	500	229,500	學童午餐指導費。
				人、月	1x9	500	27,000	學童午餐指導費(特教3班)。
				班、人、月	7x2x9	500	4,500	學童午餐指導費(幼兒園教保員1人)。
							63,000	學童午餐指導費(幼兒園，含特



臺北市地方教育發展基金－臺北市北投區北投國民小學

40501644-35

基金用途－國民教育計畫明細表

中華民國106年度

單位：新臺幣元

前年度決算數	上年度預算數	科 目		本年度預算數				說 明
		編 號	名 稱	單位	數量	單價	金額	
4,039,294	2,433,750	3	材料及用品費				2,532,460	幼1班)。
1,660,014	709,800	31	使用材料費				733,950	較上年度預算數709,800元，增加24,150元。
1,660,014	709,800	315	設備零件				733,950	
				批	1	6,800	6,800	性別平等教育宣導活動用視聽教學器材。
				學期	2	44,000	88,000	體育班訓練用器材、用品服裝等。
				批	1	40,000	40,000	圖書一批(教務處)(由班級設備費移列)(新增)。
				組	4	3,200	12,800	耳掛式麥克風組(教務處)(由班級設備費移列)(新增)。
				支	30	300	9,000	羽球拍(學生事務處)(由班級設備費移列)(新增)。
				組	5	2,400	12,000	樂樂棒球組(學生事務處)(新增)。
				組	2	4,500	9,000	刮水器(學生事務處)(由班級設備費移列)(新增)。
				臺	2	1,000	2,000	工業風扇(學生事務處)(由班級設備費移列)(新增)。
				批	1	22,000	22,000	可愛班視聽器材(輔導室)(由特教

## 臺北市地方教育發展基金－臺北市北投區北投國民小學

## 基金用途－國民教育計畫明細表

中華民國106年度

單位：新臺幣元

前年度決算數	上年度預算數	科 目		本年度預算數				說 明
		編 號	名 稱	單位	數量	單價	金額	
				批	1	26,000	26,000	設備費移列)(新增)。
				批	1	16,000	16,000	潛能班教學教材教具(輔導室)(由特教設備費移列)(新增)。
				批	1	12,000	12,000	資優班圖書教材(輔導室)(由特教設備費移列)(新增)。
				批	1	12,000	12,000	可愛班休閒教育教材教具(輔導室)(由特教設備費移列)(新增)。
				批	1	12,000	12,000	潛能班視聽圖書教材教具(輔導室)(由特教設備費移列)(新增)。
				批	1	26,000	26,000	潛能班知動教材教具(輔導室)(由特教設備費移列)(新增)。
				個	2	3,200	6,400	起跑架(學生事務處)(由班級設備費移列)(新增)。
				個	2	8,000	16,000	太鼓鼓架(學生事務處)(由班級設備費移列)(新增)。
				個	1	5,000	5,000	茶几(輔導室)(由班級設備費移列)(新增)。
				個	1	8,000	8,000	雙人座沙發(輔導室)(由班級設備費移列)(新增)。
				個	1	5,000	5,000	單人座沙發(輔導室)(由班級設備費移列)(新增)。
				個	1	2,000	2,000	立燈(輔導室)(由班級設備費移

臺北市地方教育發展基金－臺北市北投區北投國民小學

40501644-37

基金用途－國民教育計畫明細表

中華民國106年度

單位：新臺幣元

前年度決算數	上年度預算數	科目		本年度預算數				說明
		編號	名稱	單位	數量	單價	金額	
				批	1	14,000	14,000	列)(新增)。
				臺	1	7,500	7,500	可愛班視聽圖書(輔導室)(由特教設備費移列)(新增)。
				張	17	4,000	68,000	開飲機(自然領域教室)(教務處)(由班級設備費移列)(新增)。
				臺	1	3,000	3,000	教師辦公桌(中年級教室)(教務處)(由班級設備費移列)(新增)。
				臺	1	5,000	5,000	裁刀(教師研討室)(教務處)(由班級設備費移列)(新增)。
				個	1	2,000	2,000	印表機(三年級)(教務處)(由班級設備費移列)(新增)。
				片	8	4,500	36,000	麥克風(三年級)(教務處)(由班級設備費移列)(新增)。
				組	8	2,700	21,600	運動體操墊(一年級)(教務處)(由班級設備費移列)(新增)。
				臺	1	4,000	4,000	無線麥克風(二年級)(教務處)(由班級設備費移列)(新增)。
				個	3	350	1,050	A3護貝機(人事室)(由班級設備費移列)(新增)。
				臺	1	9,000	9,000	抱枕(輔導室)(由班級設備費移列)(新增)。
								數位相機(2000萬畫素高階彩色)

## 臺北市地方教育發展基金－臺北市北投區北投國民小學

## 基金用途－國民教育計畫明細表

中華民國106年度

單位：新臺幣元

前年度決算數	上年度預算數	科 目		本年度預算數				說 明
		編 號	名 稱	單位	數量	單價	金額	
2,379,280	1,723,950	32	用品消耗	班、年	36x1	6,300	226,800	(由班級設備費移列)(輔導室)(新增)。
30,822	36,600	321	辦公(事務)用品				1,798,510	電腦設備維護及管理費(電腦專案計畫)。
				年	1	10,600	10,600	較上年度預算數1,723,950元，增加74,560元。
				年	1	400	400	教師專業成長暨行動研究用文具等(含特教、輔導、環教、生命等專題進修暨相關刊物出版)。
				年	1	25,600	25,600	國小家長教育成長暨志工培訓文具用品紙張。
14,432	13,000	322	報章什誌				20,500	特教班文具用品影印耗材等(特教班班級業務費)。
				年	1	13,000	13,000	訂閱學生閱讀之報章雜誌(國小學生活動費)。
				年	1	7,500	7,500	教材教具書籍等參考資料(國小藝術與人文)(新增)。
14,708	13,370	328	醫療用品(非醫療院所使用)				13,370	
				年	1	13,370	13,370	學童保健藥品(30班以下基數)

臺北市地方教育發展基金－臺北市北投區北投國民小學

40501644-39

基金用途－國民教育計畫明細表

中華民國106年度

單位：新臺幣元

前年度決算數	上年度預算數	科 目		本年度預算數				說 明
		編 號	名 稱	單位	數量	單價	金額	
2,319,318	1,660,980	32Y	其他				1,728,040	5,000元，30班以上每超過1班，增加270元，270元X31班+5,000元=13,370元。
				年	1	100,070	100,070	消毒水、清潔用品等衛器材費(班級業務費)。
				班、年	49x1	3,150	154,350	班級專用垃圾袋(班級業務費)。
				班、年	57x1	13,820	787,740	普通班級(含補校)教學材料費。
				班、年	9x1	13,820	124,380	特教班教學教材費。
				年	1	104,500	104,500	電腦耗材(電腦專案計畫)。
				年	1	97,700	97,700	體育班參加比賽及移地訓練費用。
				年	1	60,000	60,000	體育班運動傷害防護器材、藥品等。
				年	1	32,000	32,000	游泳池消毒劑(游泳池水電清潔維護費)。
				年	1	100,100	100,100	運動會經費(按每班300元計算，另加基數80,000元，300元X67班+80,000元=100,100元)。
				年	1	128,200	128,200	辦理校內活動、比賽及參加各項團隊比賽、活動等經費(國小學生生活動費)。

## 臺北市地方教育發展基金－臺北市北投區北投國民小學

## 基金用途－國民教育計畫明細表

中華民國106年度

單位：新臺幣元

前年度決算數	上年度預算數	科 目		本年度預算數				說 明
		編 號	名 稱	單 位	數 量	單 價	金 額	
				年	1	30,000	30,000	課後社團活動費。
				年	1	9,000	9,000	材料茶水等雜支(新增)。
1,051,320	102,000	4	租金、償債與利息				102,000	
1,051,320	96,000	44	交通及運輸設備租金				96,000	較上年度預算數96,000元，無增減。
1,051,320	96,000	442	車租				96,000	
				年	1	6,000	6,000	教學活動租車費(特教班班級業務費)。
				年	1	90,000	90,000	參加各項比賽、活動租車費及交通費(國小學生活動費)。
	6,000	45	什項設備租金				6,000	較上年度預算數6,000元，無增減。
	6,000	451	什項設備租金				6,000	
				月	12	500	6,000	電錶月租費(班級業務費)。
2,065,522	3,001,096	7	會費、捐助、補助、分攤、照護、救濟與交流活動費				3,422,216	
5,400		72	捐助、補助與獎助					
5,400		726	獎助學員生給與					
2,060,122	3,001,096	74	補貼(償)、獎勵、慰問、照護與救濟				3,422,216	較上年度預算數3,001,096元，增加421,120元。

臺北市地方教育發展基金－臺北市北投區北投國民小學

40501644-41

基金用途－國民教育計畫明細表

中華民國106年度

單位：新臺幣元

前年度決算數	上年度預算數	科 目		本年度預算數				說 明
		編 號	名 稱	單 位	數 量	單 價	金 額	
2,060,122	3,001,096	74Y	其他	人、天	300x200	50	3,422,216	清寒學生餐費補助。 教職員工流感疫苗接種經費(集中式特教班3班*2人，特教助理員2人)。 補助學校午餐使用有機蔬菜或有機米計畫(新增)。
				人、年	8x1	137	3,000,000	
				人、週、次	1,316x40x1	8	1,096	
480,982	342,300	9	其他				421,120	
480,982	342,300	91	其他支出				338,800	較上年度預算數342,300元，減少3,500元。
480,982	342,300	91Y	其他	人、週、次	6x40x10	63	338,800	執行學生路隊安全導護費及導護志工保險費(63元*40週*10次*6人)。 國小游泳檢測未通過學生暑期游泳訓練班報名費。 班級自治費。
				班、年	10x1	5,600	151,200	
				人、學期	1,316x2	50	56,000	
							131,600	

## 臺北市地方教育發展基金－臺北市北投區北投國民小學

## 基金用途－學前教育計畫明細表

中華民國106年度

單位：新臺幣元

前年度決算數	上年度預算數	科目		本年度預算數				說明
		編號	名稱	單位	數量	單價	金額	
20,588,238	21,189,622		合計				21,288,218	
18,418,293	20,919,070	1	用人費用				20,867,532	
13,034,792	15,241,860	11	正式員額薪資				15,181,860	較上年度預算數15,241,860元，減少60,000元。
12,663,332	14,329,860	113	職員薪金	年	1	11,581,860	11,581,860	教師14人薪金(含園主任1人、教保員1人、導師12人)(詳用人費用彙計表)。
				年	1	2,688,000	2,688,000	特教教師4人薪金(詳用人費用彙計表)。
371,460	912,000	114	工員工資	年	1	912,000	912,000	廚工2人工資(詳用人費用彙計表)。
9,420		12	聘僱及兼職人員薪資					
9,420		124	兼職人員酬金					
83,072	43,733	13	超時工作報酬				47,467	較上年度預算數43,733元，增加3,734元。
83,072	43,733	131	加班費	年	1	47,467	47,467	不休假出勤加班費。
3,000,215	2,897,233	15	獎金				2,903,733	較上年度預算數2,897,233元，增加6,500元。



臺北市地方教育發展基金－臺北市北投區北投國民小學

40501644-43

基金用途－學前教育計畫明細表

中華民國106年度

單位：新臺幣元

前年度決算數	上年度預算數	科目		本年度預算數				說明	
		編號	名稱	單位	數量	單價	金額		
1,408,315	992,000	151	考績獎金	年	1	1,006,000	1,006,000	依考績法規定核發之獎金。	
1,591,900	1,905,233	152	年終獎金	年	1	1,561,733	1,561,733	依規定於年節加發之獎金。	
				年	1	336,000	336,000	依規定於年節加發之獎金。	
1,120,351	1,270,224	16	退休及卹償金				1,270,224	較上年度預算數1,270,224元，無增減。	
1,077,636	1,241,424	161	職員退休及離職金	年	1	1,016,784	1,016,784	提撥退撫基金。	
				年	1	224,640	224,640	提撥退撫基金。	
42,715	28,800	162	工員退休及離職金	年	1	28,800	28,800	提撥勞工退休準備金。	
1,170,443	1,466,020	18	福利費				1,464,248	較上年度預算數1,466,020元，減少1,772元。	
1,122,443	1,399,440	181	分擔員工保險費	年	1	1,156,236	1,156,236	分攤公保、勞保、健保費。	
				年	1	239,712	239,712	分攤公保、勞保、健保費。	
	2,580	183	傷病醫藥費	人	3	860	4,300	2,580	幼兒園教保人員健康檢查費(每2人編1人)。
				人	2	860	1,720	1,720	幼兒園廚工健康檢查費(新增)。

## 臺北市地方教育發展基金－臺北市北投區北投國民小學

## 基金用途－學前教育計畫明細表

中華民國106年度

單位：新臺幣元

前年度決算數	上年度預算數	科 目		本年度預算數				說 明	
		編 號	名 稱	單位	數量	單價	金額		
48,000	64,000	18Y	其他福利費	年	1	64,000	64,000	64,000	休假旅遊補助費。
509,921	40,000	2	服務費用				40,000	40,000	
482,961	40,000	27	一般服務費				40,000	40,000	較上年度預算數40,000元，無增減。
463,601		27D	計時與計件人員酬金						
19,360	40,000	27F	體育活動費	人、年	20x1	2,000	40,000	40,000	文康活動費，本校編列幼兒園教職員18人，廚工2人，合計20人，每人編列2,000元。
26,960		28	專業服務費						
26,960		285	講課鐘點、稿費、出席審查及查詢費						
1,425,614	180,000	3	材料及用品費				127,000	127,000	
127,170	82,400	31	使用材料費				69,400	69,400	較上年度預算數82,400元，減少13,000元。
127,170	82,400	315	設備零件				69,400	69,400	
				張	15	1,500	22,500	22,500	桌子(由幼兒園設備費移列)(新增)。
				張	40	500	20,000	20,000	椅子(由幼兒園設備費移列)(新增)。

臺北市地方教育發展基金－臺北市北投區北投國民小學

40501644-45

基金用途－學前教育計畫明細表

中華民國106年度

單位：新臺幣元

前年度決算數	上年度預算數	科 目		本年度預算數				說 明
		編 號	名 稱	單位	數量	單價	金額	
				個	1	4,400	4,400	半圓木桌(由幼兒園資源班設備費移列)(新增)。
				組	1	5,500	5,500	創意空間組(由幼兒園資源班設備費移列)(新增)。
				張	2	1,500	3,000	桌子(由特幼班設備費移列)(新增)。
				張	7	500	3,500	椅子(由特幼班設備費移列)(新增)。
				臺	1	4,900	4,900	手提收錄音機(由幼兒園設備費移列)(新增)。
				組	1	5,600	5,600	木質積木(由幼兒園資源班設備費移列)(新增)。
1,298,444	97,600	32	用品消耗				57,600	較上年度預算數97,600元，減少40,000元。
1,298,444	97,600	32Y	其他				57,600	
				班、年	6x1	7,200	43,200	幼兒園垃圾袋費用、消毒藥水、衛生清潔用品費、衛生紙及教室佈置費(班級業務費)。
				年	1	14,400	14,400	特幼班文具用品影印耗材等(特幼班班級業務費)。
227,410	50,552	7	會費、捐助、補助、分攤、照護、救濟與交流活				157,686	

## 臺北市地方教育發展基金－臺北市北投區北投國民小學

## 基金用途－學前教育計畫明細表

中華民國106年度

單位：新臺幣元

前年度決算數	上年度預算數	科 目		本年度預算數				說 明
		編 號	名 稱	單 位	數 量	單 價	金 額	
227,410	50,552	74	動費 補貼(償)、獎勵、慰問 、照護與救濟				157,686	較上年度預算數50,552元，增加 107,134元。
227,410	50,552	74Y	其他	人、學期	6x2	11,633	139,596	
				人、月	1x9	2,010	18,090	低收入戶家庭幼生月費補助。
7,000		9	其他				96,000	危機家庭幼生餐點費補助。
7,000		91	其他支出				96,000	新增項目
7,000		91Y	其他	年	1	96,000	96,000	幼兒導護費(新增)。

臺北市地方教育發展基金－臺北市北投區北投國民小學

40501644-47

基金用途－一般行政管理計畫明細表

中華民國106年度

單位：新臺幣元

前年度決算數	上年度預算數	科 目		本年度預算數				說 明
		編 號	名 稱	單位	數量	單價	金額	
20,365,060	23,245,958		合 計				23,474,766	
18,879,619	21,672,638	1	用人費用				21,808,746	
12,519,171	14,376,000	11	正式員額薪資				14,472,000	較上年度預算數14,376,000元，增加96,000元。
9,564,001	10,860,000	113	職員薪金	年	1	10,956,000	10,956,000	職員15人薪金(詳用人費用彙計表)。
1,886,160	2,268,000	114	工員工資	年	1	2,268,000	2,268,000	工員7人工資(詳用人費用彙計表)。
1,069,010	1,248,000	115	警餉	年	1	1,248,000	1,248,000	校警2人薪金(詳用人費用彙計表)。
515,742	708,498	13	超時工作報酬				712,766	較上年度預算數708,498元，增加4,268元。
515,503	708,498	131	加班費	年	1	620,266	620,266	不休假出勤加班費。
				人、小時	10x50	185	92,500	校園安全校內同仁例假日人力支援(統籌業務費)。
239		133	誤餐費					
3,025,499	3,438,000	15	獎金				3,458,000	較上年度預算數3,438,000元，增

## 臺北市地方教育發展基金－臺北市北投區北投國民小學

## 基金用途－一般行政管理計畫明細表

中華民國106年度

單位：新臺幣元

前年度決算數	上年度預算數	科 目		本年度預算數				說 明
		編 號	名 稱	單位	數量	單價	金額	
1,479,627	1,641,000	151	考績獎金	年	1	1,649,000	1,649,000	加20,000元。 依考績法規定核發之考績。
1,545,872	1,797,000	152	年終獎金	年	1	1,809,000	1,809,000	依規定於年節加發之獎金。
1,142,124	1,126,776	16	退休及卹償金				1,134,264	較上年度預算數1,126,776元，增加7,488元。
919,483	1,013,376	161	職員退休及離職金	年	1	1,020,864	1,020,864	提撥退撫基金。
222,641	113,400	162	工員退休及離職金	年	1	113,400	113,400	提撥勞工退休準備金。
1,677,083	2,023,364	18	福利費				2,031,716	較上年度預算數2,023,364元，增加8,352元。
1,152,173	1,390,764	181	分擔員工保險費	年	1	1,399,116	1,399,116	分攤公保、勞保、健保費。
211,194	264,600	187	員工通勤交通費	人、月、段	11x12x1	630	83,160	職員、技工、工友上下班交通費。
				人、月、段	12x12x2	630	181,440	職員、技工、工友上下班交通費。
313,716	368,000	18Y	其他福利費				368,000	

臺北市地方教育發展基金－臺北市北投區北投國民小學

40501644-49

基金用途－一般行政管理計畫明細表

中華民國106年度

單位：新臺幣元

前年度決算數	上年度預算數	科 目		本年度預算數				說 明
		編 號	名 稱	單 位	數 量	單 價	金 額	
				年	1	368,000	368,000	休假旅遊補助費。
966,084	982,000	2	服務費用				1,090,000	
284,160	286,000	27	一般服務費				324,000	較上年度預算數286,000元，增加38,000元。
262,380	240,000	279	外包費				280,000	
				人、年	7x1	40,000	280,000	消化超額職工(工友)業務外包費。
21,780	46,000	27F	體育活動費				44,000	
				人、年	22x1	2,000	44,000	文康活動費，本校編列教職員14人，校警2人，工員6人，合計22人，每人編列2,000元。
556,226	570,000	28	專業服務費				640,000	較上年度預算數570,000元，增加70,000元。
556,226	570,000	28Y	其他				640,000	
				年	1	640,000	640,000	校園安全機械定點、機動巡邏等保全費用。
125,698	126,000	29	公共關係費				126,000	較上年度預算數126,000元，無增減。
125,698	126,000	291	公共關係費				126,000	
				月	12	10,500	126,000	校長特別費。
484,272	591,320	3	材料及用品費				572,020	

## 臺北市地方教育發展基金－臺北市北投區北投國民小學

## 基金用途－一般行政管理計畫明細表

中華民國106年度

單位：新臺幣元

前年度決算數	上年度預算數	科 目		本年度預算數				說 明
		編 號	名 稱	單 位	數 量	單 價	金 額	
484,272	591,320	32	用品消耗				572,020	較上年度預算數591,320元，減少19,300元。
466,552	585,500	321	辦公(事務)用品	年	1	566,020	566,020	統籌業務費計算如下：普通班49班、體育班2班、集中式特教班3班、附設幼兒園6班、特幼班1班，1,290元x15班x12月＝232,200元，810元x15班x12月＝145,800元，640元x31班x12月＝238,080元，補校6班，645元x6班x12月＝46,440元，以上合計662,520元，除依實際需求移列加班費92,500元及會費4,000元外，其餘如列數。
5,820	5,820	325	服裝	人、年	2x1	300	600	校警服裝配備。
				人、套	2x1	1,500	3,000	校警夏服(成立第32年)。
				人、雙	2x1	1,100	2,200	校警皮鞋。
				雙	2	100	200	校警襪子。
11,900		32Y 7	其他 會費、捐助、補助、分攤、 照護、救濟與交流活				4,000	



臺北市地方教育發展基金－臺北市北投區北投國民小學

40501644-51

基金用途－一般行政管理計畫明細表

中華民國106年度

單位：新臺幣元

前年度決算數	上年度預算數	科 目		本年度預算數				說 明
		編 號	名 稱	單 位	數 量	單 價	金 額	
			動費					
		71	會費				4,000	新增項目
		713	職業團體會費				4,000	
				人、年	1x1	2,000	2,000	營養師公會會費(統籌業務費)(新增)。
				人、年	2x1	1,000	2,000	護理師公會會費(統籌業務費)(新增)。
35,085		8	短絀與賠償給付					
35,085		82	賠償給付					
35,085		821	一般賠償					

## 臺北市地方教育發展基金－臺北市北投區北投國民小學

## 基金用途－建築及設備計畫明細表

中華民國106年度

單位：新臺幣元

前年度決算數	上年度預算數	科 目		本年度預算數				說 明
		編 號	名 稱	單位	數量	單價	金額	
16,514,637	11,725,193		合計				4,982,935	
16,514,637	11,725,193	5	購建固定資產、無形資產及非理財目的之長期投資				4,982,935	
1,545,076	1,938,500	51	購置固定資產				2,982,350	
1,545,076	1,938,500		一般建築及設備計畫				2,982,350	
			e化學習試辦計畫				240,000	
		514	購置機械及設備				240,000	
				部	24	10,000	240,000	新購e化學習試辦計畫平板電腦(電腦專案計畫)。
316,104	437,500		班級設備				275,150	
59,894	31,500	514	購置機械及設備				176,150	
				臺	1	19,750	19,750	護理端21.5吋10點觸控螢幕(健康中心)。
				臺	1	19,750	19,750	學生端21.5吋10點觸控螢幕(健康中心)。
				臺	1	14,000	14,000	新購微單眼(含鏡頭)(教務處)。
				臺	2	20,000	40,000	新購55吋液晶顯示器(教務處)。

臺北市地方教育發展基金－臺北市北投區北投國民小學

40501644-53

基金用途－建築及設備計畫明細表

中華民國106年度

單位：新臺幣元

前年度決算數	上年度預算數	科 目		本年度預算數				說 明
		編 號	名 稱	單位	數量	單價	金額	
				組	1	12,000	12,000	新購擴音器組(學生事務處)。
				臺	1	14,900	14,900	新購微單眼相機(學生事務處)。
				臺	1	24,750	24,750	新購55吋液晶顯示器含支架(五年級)(教務處)。
				臺	1	13,000	13,000	新購碎紙機(GENIOS-280A)(四年級)(教務處)。
				個	1	18,000	18,000	新購單眼鏡頭18-300mm(教務處)。
116,450	15,000	515	購置交通及運輸設備					
139,760	391,000	516	購置什項設備				99,000	
				臺	1	60,000	60,000	新購冷氣機(3噸變頻分離式8kw以上)(教務處)。
				臺	1	25,000	25,000	新購冰箱(含冷凍櫃及冷藏櫃)(501L~600L以上)(自然領域)(教務處)。
				臺	1	14,000	14,000	新購除濕機((除濕能力14L/日)(學生事務處)。
385,990	246,000		學校設備				205,000	
264,990	246,000	514	購置機械及設備				205,000	

## 臺北市地方教育發展基金－臺北市北投區北投國民小學

## 基金用途－建築及設備計畫明細表

中華民國106年度

單位：新臺幣元

前年度決算數	上年度預算數	科 目		本年度預算數				說 明
		編 號	名 稱	單位	數量	單價	金額	
121,000		516	購置什項設備	臺	10	20,500	205,000	汰舊換新單槍投影機。
48,000	32,000		特殊班設備				26,200	
16,000	16,000	514	購置機械及設備				16,000	
32,000	16,000	516	購置什項設備	臺	1	16,000	16,000	新購數位相機(16000萬畫素高階彩色)(資優班)。
				臺	1	10,200	10,200	新購清淨除濕機(除溼能力10L/日)(特幼班)。
704,680	1,173,000		資訊設備				2,167,000	
704,680	1,173,000	514	購置機械及設備				2,167,000	
				部	89	22,000	1,958,000	汰舊換新個人電腦(電腦專案計畫)。
				年	1	209,000	209,000	汰舊換新網路及資訊周邊設備(電腦專案計畫)。
46,000	50,000		幼兒園設備				69,000	
46,000	50,000	516	購置什項設備				69,000	

臺北市地方教育發展基金－臺北市北投區北投國民小學

40501644-55

基金用途－建築及設備計畫明細表

中華民國106年度

單位：新臺幣元

前年度決算數	上年度預算數	科目		本年度預算數				說明
		編號	名稱	單位	數量	單價	金額	
				臺	3	23,000	69,000	汰舊換新冷氣4500kcal(幼兒園)
44,302			校園設備					
44,302		514	購置機械及設備					
	36,000	52	購置無形資產				36,000	
	36,000		一般建築及設備計畫				36,000	
	36,000		資訊設備				36,000	
	36,000	521	購置電腦軟體				36,000	
				年	1	36,000	36,000	電腦教學軟體費(電腦專案計畫)
14,969,561	9,750,693	58	遞延支出(臺北市地方教育發展基金及臺北市臺北都會區捷運固定資產重置基金專用)				1,964,585	
			一般建築及設備計畫				1,964,585	
14,969,561	9,750,693		白宮教室門板整修工程				1,244,160	

## 臺北市地方教育發展基金－臺北市北投區北投國民小學

## 基金用途－建築及設備計畫明細表

中華民國106年度

單位：新臺幣元

前年度決算數	上年度預算數	科 目		本年度預算數				說 明
		編 號	名 稱	單位	數量	單價	金額	
		581	遞延修繕房屋建築支出				1,244,160	
				平方公尺	198	4,000	792,000	一、施工費 教室門整修工程。
				平方公尺	2,000	180	360,000	粉刷油漆。
				式	1	69,120	69,120	二、委託技術服務費(總包價法)。
				式	1	23,040	23,040	三、工程管理費(按施工費2%提列)。
			游泳池對外廁所整修工程				720,425	
		581	遞延修繕房屋建築支出				720,425	
				平方公尺	30	1,470	44,100	一、施工費 地面(含拆除運棄、防水處理)。
				平方公尺	30	630	18,900	天花板(含拆除運棄、防焰、防潮)。
				平方公尺	30	630	18,900	廁所照明燈具(含拆除運棄、開關、電線抽換及抽風設備)。
				個	2	7,880	15,760	小便器(含拆除運棄、配管安裝)。
				個	2	5,250	10,500	小便器電子式沖水感應器(含拆

臺北市地方教育發展基金－臺北市北投區北投國民小學

40501644-57

基金用途－建築及設備計畫明細表

中華民國106年度

單位：新臺幣元

前年度決算數	上年度預算數	科 目		本年度預算數				說 明
		編 號	名 稱	單位	數量	單價	金額	
				片	2	2,210	4,420	除運棄、配管安裝)。
				個	3	9,450	28,350	小便器擣擺(含拆除運棄)。
				個	3	5,460	16,380	大便器(含拆除運棄、配管安裝) (坐式)。
				間	7	15,750	110,250	大便器(含拆除運棄、配管安裝) (蹲式)。
				間	1	29,400	29,400	隔間(含拆除運棄、隔間門版)。
				座	4	21,000	84,000	無障礙廁所附屬設備(拉門、扶 手、呼救鈴、傾斜明鏡)、(含 拆除運棄、配管安裝)。
				個	2	5,250	10,500	洗手台組(含拆除運棄、配管安 裝、明鏡及水龍頭)。
				公尺	20	2,000	40,000	拖布盆(含拆除運棄、配管安裝 及水龍頭)。
				平方公尺	40	1,470	58,800	地下結構體污水管線打鑿接管。
				平方公尺	130	1,360	176,800	入口鋪面處理。
				式	1	40,024	40,024	牆面(含拆除運棄、防水處理)。
				式	1	13,341	13,341	二、委託技術服務費(總包價法) 。
				式	1	13,341	13,341	三、工程管理費(按施工費2%提 列)。

## 臺北市地方教育發展基金－臺北市北投區北投國民小學

## 基金用途－建築及設備計畫明細表

中華民國106年度

單位：新臺幣元

前年度決算數	上年度預算數	科 目		本年度預算數				說 明
		編 號	名 稱	單位	數量	單價	金額	
14,969,561	9,750,693		校園整修工程					
14,969,561	6,201,057	581	遞延修繕房屋建築支出					
	3,549,636	582	其他遞延支出					



# 参 考 表

臺北市地方教育發展基金－臺北市北投區北投國民小學

40501644-59

預計平衡表

中華民國106年12月31日

單位：新臺幣元

104年(前年)12月31日		科 目		106年12月31日		105年(上年)12月31日				比較 增減(-)
決 算 數		編 號	名 稱	預 計 數		預 計 數	調 整 數(±)	調 整 後 預 計 數		
金 額	%			金 額	%			金 額	%	
4,820,552,398	100.00		資產合計	4,793,169,697	100.00	4,423,490,559	384,155,134	4,807,645,693	100.00	-14,475,996
4,820,552,398	100.00	1	資產	4,793,169,697	100.00	4,423,490,559	384,155,134	4,807,645,693	100.00	-14,475,996
38,637,630	0.80	11	流動資產	11,254,929	0.23	10,344,265	15,386,660	25,730,925	0.54	-14,475,996
37,681,630	0.78	111	現金	10,298,929	0.21	10,029,785	14,745,140	24,774,925	0.52	-14,475,996
37,681,630	0.78	1112	銀行存款	10,298,929	0.21	10,029,785	14,745,140	24,774,925	0.52	-14,475,996
		113	應收款項			14,480	-14,480			
		113Y	其他應收款			14,480	-14,480			
956,000	0.02	115	預付款項	956,000	0.02	300,000	656,000	956,000	0.02	
956,000	0.02	1154	預付費用	956,000	0.02	300,000	656,000	956,000	0.02	
3,404,395	0.07	12	投資、長期應收款項、貸墊款及準備金	3,404,395	0.08	3,479,667	-75,272	3,404,395	0.07	
3,404,395	0.07	124	準備金	3,404,395	0.08	3,479,667	-75,272	3,404,395	0.07	
2,141,509	0.04	1241	退休及離職準備金	2,141,509	0.04	1,903,511	237,998	2,141,509	0.04	
1,262,886	0.03	124Y	其他準備金	1,262,886	0.04	1,576,156	-313,270	1,262,886	0.03	
4,778,510,373	99.13	13	其他資產	4,778,510,373	99.69	4,409,666,627	368,843,746	4,778,510,373	99.39	
4,778,510,373	99.13	131	什項資產	4,778,510,373	99.69	4,409,666,627	368,843,746	4,778,510,373	99.39	
1,229	0.00	1315	暫付及待結轉帳項	1,229	0.00		1,229	1,229	0.00	
4,778,509,144	99.13	1316	代管資產	4,778,509,144	99.69	4,409,666,627	368,842,517	4,778,509,144	99.39	
4,820,552,398	100.00		負債及基金餘額合計	4,793,169,697	100.00	4,423,490,559	384,155,134	4,807,645,693	100.00	-14,475,996
4,789,456,811	99.35	2	負債	4,789,456,811	99.92	4,421,859,134	367,597,677	4,789,456,811	99.62	
7,576,261	0.16	21	流動負債	7,576,261	0.16	8,952,837	-1,376,576	7,576,261	0.16	
7,576,261	0.16	212	應付款項	7,576,261	0.16	8,952,837	-1,376,576	7,576,261	0.16	
7,575,032	0.16	2123	應付代收款	7,575,032	0.16	8,952,837	-1,377,805	7,575,032	0.16	
1,229	0.00	2125	應付費用	1,229	0.00		1,229	1,229	0.00	
4,781,880,550	99.19	22	其他負債	4,781,880,550	99.76	4,412,906,297	368,974,253	4,781,880,550	99.46	

## 臺北市地方教育發展基金－臺北市北投區北投國民小學

## 預計平衡表

中華民國106年12月31日

單位：新臺幣元

104年(前年)12月31日		科 目		106年12月31日		105年(上年)12月31日				比較 增減(-)
決 算 數		編 號	名 稱	預 計 數		預 計 數	調 整 數(±)	調 整 後 預 計 數		
金 額	%			金 額	%			金 額	%	
4,781,880,550	99.19	221	什項負債	4,781,880,550	99.76	4,412,906,297	368,974,253	4,781,880,550	99.46	
1,178,897	0.02	2211	存入保證金	1,178,897	0.02	1,336,159	-157,262	1,178,897	0.02	
2,141,509	0.04	2213	應付退休及離職金	2,141,509	0.04	1,903,511	237,998	2,141,509	0.04	
4,778,509,144	99.13	2214	應付代管資產	4,778,509,144	99.69	4,409,666,627	368,842,517	4,778,509,144	99.39	
51,000	0.00	2215	暫收及待結轉帳項	51,000	0.01		51,000	51,000	0.01	
31,095,587	0.65	3	基金餘額	3,712,886	0.08	1,631,425	16,557,457	18,188,882	0.38	-14,475,996
31,095,587	0.65	31	基金餘額	3,712,886	0.08	1,631,425	16,557,457	18,188,882	0.38	-14,475,996
31,095,587	0.65	311	基金餘額	3,712,886	0.08	1,631,425	16,557,457	18,188,882	0.38	-14,475,996
31,095,587	0.65	3111	累積餘額	3,712,886	0.08	1,631,425	16,557,457	18,188,882	0.38	-14,475,996

註：1.信託代理與保證資產(負債)前年度決算數230,575元，上年度調整後預計數230,575元，本年度預計數230,575元。

2.或有資產(負債)0元。

3.本基金自93年度起，本固定項目分開原則，將屬長期固定帳項，包括固定資產40,888,762元、無形資產270,640元及長期債務0元等，另立帳類管理，未納入本表。

臺北市地方教育發展基金－臺北市北投區北投國民小學

40501644-61

各項費用彙計表

中華民國106年度

單位：新臺幣元

前年度 決算數	上年度 預算數	計畫別 用途別科目	合計	計畫別			
				國民教育計畫	學前教育計畫	一般行政管理計畫	建築及設備計畫
301,623,583	288,015,583	合計	276,984,210	227,238,291	21,288,218	23,474,766	4,982,935
263,459,469	261,205,424	用人費用	255,927,259	213,250,981	20,867,532	21,808,746	
127,151,358	122,929,860	正式員額薪資	119,617,860	89,964,000	15,181,860	14,472,000	
123,824,728	118,501,860	職員薪金	115,189,860	89,964,000	14,269,860	10,956,000	
2,257,620	3,180,000	工員工資	3,180,000		912,000	2,268,000	
1,069,010	1,248,000	警餉	1,248,000			1,248,000	
5,759,951	3,790,860	聘僱及兼職人員薪資	3,535,164	3,535,164			
480,962	546,408	聘用人員薪金	616,152	616,152			
831,901	813,792	約僱職員薪金	813,792	813,792			
4,447,088	2,430,660	兼職人員酬金	2,105,220	2,105,220			
1,221,565	1,355,186	超時工作報酬	1,357,862	597,629	47,467	712,766	
1,220,126	1,352,786	加班費	1,331,462	571,229	47,467	712,766	
1,439	2,400	誤餐費	26,400	26,400			
28,994,811	29,984,258	獎金	29,200,976	22,839,243	2,903,733	3,458,000	
12,920,912	14,448,000	考績獎金	14,070,000	11,415,000	1,006,000	1,649,000	
16,073,899	15,536,258	年終獎金	15,130,976	11,424,243	1,897,733	1,809,000	
82,131,308	84,600,912	退休及卹償金	84,089,711	81,685,223	1,270,224	1,134,264	
81,921,021	80,926,622	職員退休及離職金	83,947,511	81,685,223	1,241,424	1,020,864	

## 臺北市地方教育發展基金－臺北市北投區北投國民小學

## 各項費用彙計表

中華民國106年度

單位：新臺幣元

前年度 決算數	上年度 預算數	計畫別	合計	國民教育計畫	學前教育計畫	一般行政管理計畫	建築及設備計畫
		用途別科目					
210,287	3,674,290	工員退休及離職金	142,200		28,800	113,400	
18,200,476	18,544,348	福利費	18,125,686	14,629,722	1,464,248	2,031,716	
12,407,474	11,240,604	分擔員工保險費	11,037,456	8,242,392	1,395,948	1,399,116	
220,000	563,580	傷病醫藥費	729,300	725,000	4,300		
1,446,730	2,010,960	員工通勤交通費	2,010,960	1,746,360		264,600	
4,126,272	4,729,204	其他福利費	4,347,970	3,915,970	64,000	368,000	
11,832,978	8,383,948	服務費用	8,721,834	7,591,834	40,000	1,090,000	
2,205,235	2,861,220	水電費	3,014,784	3,014,784			
1,935,746	2,583,601	工作場所電費	2,583,601	2,583,601			
269,489	277,619	工作場所水費	431,183	431,183			
115,505	76,650	旅運費	105,340	105,340			
82,461	71,610	國內旅費	86,800	86,800			
33,044	5,040	其他旅運費	18,540	18,540			
	10,800	印刷裝訂與廣告費	10,260	10,260			
	10,800	印刷及裝訂費	10,260	10,260			
3,766,585	2,160,800	修理保養及保固費	2,184,200	2,184,200			
1,439,817	1,693,080	一般房屋修護費	1,714,330	1,714,330			
51,430	176,000	機械及設備修護費	174,400	174,400			

臺北市地方教育發展基金－臺北市北投區北投國民小學

40501644-63

各項費用彙計表

中華民國106年度

單位：新臺幣元

前年度 決算數	上年度 預算數	計畫別	合計	國民教育計畫	學前教育計畫	一般行政管理計畫	建築及設備計畫
		用途別科目					
2,275,338	291,720	什項設備修護費	295,470	295,470			
11,187	32,000	保險費	32,000	32,000			
11,187	32,000	其他保險費	32,000	32,000			
3,840,625	1,553,548	一般服務費	1,588,920	1,224,920	40,000	324,000	
14,784	45,720	佣金、匯費、經理費及手續費	43,092	43,092			
1,139,440	1,137,268	外包費	1,177,268	897,268		280,000	
2,478,143	42,560	計時與計件人員酬金	42,560	42,560			
208,258	328,000	體育活動費	326,000	242,000	40,000	44,000	
1,768,143	1,562,930	專業服務費	1,660,330	1,020,330		640,000	
621,305	458,800	講課鐘點、稿費、出席審查及查詢費	486,800	486,800			
27,050	92,380	委託檢驗(定)試驗認證費	100,780	100,780			
	4,750	試務甄選費	4,750	4,750			
61,776		電子計算機軟體服務費					
1,058,012	1,007,000	其他	1,068,000	428,000		640,000	
125,698	126,000	公共關係費	126,000			126,000	
125,698	126,000	公共關係費	126,000			126,000	
5,949,180	3,205,070	材料及用品費	3,231,480	2,532,460	127,000	572,020	
1,787,184	792,200	使用材料費	803,350	733,950	69,400		

## 臺北市地方教育發展基金－臺北市北投區北投國民小學

## 各項費用彙計表

中華民國106年度

單位：新臺幣元

前年度 決算數	上年度 預算數	計畫別 用途別科目	合計	計畫別			
				國民教育計畫	學前教育計畫	一般行政管理計畫	建築及設備計畫
1,787,184	792,200	設備零件	803,350	733,950	69,400		
4,161,996	2,412,870	用品消耗	2,428,130	1,798,510	57,600	572,020	
497,374	622,100	辦公(事務)用品	602,620	36,600		566,020	
14,432	13,000	報章什誌	20,500	20,500			
5,820	5,820	服裝	6,000			6,000	
14,708	13,370	醫療用品(非醫療院所使用)	13,370	13,370			
3,629,662	1,758,580	其他	1,785,640	1,728,040	57,600		
1,051,320	102,000	租金、償債與利息	102,000	102,000			
1,051,320	96,000	交通及運輸設備租金	96,000	96,000			
1,051,320	96,000	車租	96,000	96,000			
	6,000	什項設備租金	6,000	6,000			
	6,000	什項設備租金	6,000	6,000			
16,514,637	11,725,193	購建固定資產、無形資產及非理財目的之長期投資	4,982,935				4,982,935
1,545,076	1,938,500	購置固定資產	2,982,350				2,982,350
1,089,866	1,466,500	購置機械及設備	2,804,150				2,804,150
116,450	15,000	購置交通及運輸設備					
338,760	457,000	購置什項設備	178,200				178,200
	36,000	購置無形資產	36,000				36,000

臺北市地方教育發展基金－臺北市北投區北投國民小學

40501644-65

各項費用彙計表

中華民國106年度

單位：新臺幣元

前年度 決算數	上年度 預算數	計畫別	合計	國民教育計畫	學前教育計畫	一般行政管理計畫	建築及設備計畫
		用途別科目					
	36,000	購置電腦軟體	36,000				36,000
14,969,561	9,750,693	遞延支出(臺北市地方教育發展基金及臺北市臺北都會區捷運固定資產重置基金專用)	1,964,585				1,964,585
14,969,561	6,201,057	遞延修繕房屋建築支出	1,964,585				1,964,585
	3,549,636	其他遞延支出					
2,292,932	3,051,648	會費、捐助、補助、分攤、照護、救濟與交流活動費	3,583,902	3,422,216	157,686	4,000	
		會費	4,000			4,000	
		職業團體會費	4,000			4,000	
5,400		捐助、補助與獎助					
5,400		獎助學員生給與					
2,287,532	3,051,648	補貼(償)、獎勵、慰問、照護與救濟	3,579,902	3,422,216	157,686		
2,287,532	3,051,648	其他	3,579,902	3,422,216	157,686		
35,085		短絀與賠償給付					
35,085		賠償給付					
35,085		一般賠償					
487,982	342,300	其他	434,800	338,800	96,000		
487,982	342,300	其他支出	434,800	338,800	96,000		



# 臺北市地方教育發展基金－臺北市北投區北投國民小學

## 各項費用彙計表

中華民國106年度

單位：新臺幣元

前年度 決算數	上年度 預算數	計畫別	合計	國民教育計畫	學前教育計畫	一般行政管理計畫	建築及設備計畫
		用途別科目					
487,982	342,300	其他	434,800	338,800	96,000		

臺北市地方教育發展基金－臺北市北投區北投國民小學

40501644-67

員工人數彙計表

中華民國106年度

單位：人

計畫及項目	本年度預算數	上年度預算數	本年度增減數	增減原因
合計	163	164	-1	
國民教育計畫部分	120	121	-1	
正式職員	117	118	-1	
臨時職員	3	3		
學前教育計畫部分	20	20		
正式職員	18	18		
正式工員	2	2		
一般行政管理計畫部分	23	23		
正式職員	17	17		
正式工員	6	6		

註：1.本表不包含臨時工員人數。

2.本表臨時職員係指奉准有案之約聘僱人員。

## 用人費用

中華民國

計畫及項目	合計	正式員額薪資	聘僱及兼職人員薪資	超時工作報酬	津貼	獎金		
						年終獎金	績效獎金	考績獎金
合計	255,927,259	119,617,860	3,535,164	1,357,862		15,130,976		14,070,000
國民教育計畫	213,250,981	89,964,000	3,535,164	597,629		11,424,243		11,415,000
職員薪金	89,964,000	89,964,000						
聘用人員薪金	616,152		616,152					
約僱職員薪金	813,792		813,792					
兼職人員酬金	2,105,220		2,105,220					
加班費	571,229			571,229				
誤餐費	26,400			26,400				
考績獎金	11,415,000							11,415,000
年終獎金	11,424,243					11,424,243		
職員退休及離職金	81,685,223							
分擔員工保險費	8,242,392							
傷病醫藥費	725,000							
員工通勤交通費	1,746,360							
其他福利費	3,915,970							
學前教育計畫	20,867,532	15,181,860		47,467		1,897,733		1,006,000
職員薪金	14,269,860	14,269,860						
工員工資	912,000	912,000						

彙計表

106年度

單位：新臺幣元

其他獎金	退休及卹償金		資遣費	福 利 費					提繳費
	退休金	卹償金		分擔保險費	傷病醫藥費	提撥福利金	員工通勤交通費	其他福利費	
	84,089,711			11,037,456	729,300		2,010,960	4,347,970	
	81,685,223			8,242,392	725,000		1,746,360	3,915,970	
	81,685,223			8,242,392	725,000		1,746,360	3,915,970	
	1,270,224			1,395,948	4,300			64,000	

## 用人費用

中華民國

計畫及項目	合計	正式員額薪資	聘僱及兼職 人員薪資	超時工作報酬	津貼	獎金		
						年終獎金	績效獎金	考績獎金
加班費	47,467			47,467				
考績獎金	1,006,000							1,006,000
年終獎金	1,897,733					1,897,733		
職員退休及離職金	1,241,424							
工員退休及離職金	28,800							
分擔員工保險費	1,395,948							
傷病醫藥費	4,300							
其他福利費	64,000							
一般行政管理計畫	21,808,746	14,472,000		712,766		1,809,000		1,649,000
職員薪金	10,956,000	10,956,000						
工員工資	2,268,000	2,268,000						
警餉	1,248,000	1,248,000						
加班費	712,766			712,766				
考績獎金	1,649,000							1,649,000
年終獎金	1,809,000					1,809,000		
職員退休及離職金	1,020,864							
工員退休及離職金	113,400							
分擔員工保險費	1,399,116							

臺北市北投區北投國民小學

40501644-71

彙計表

106年度

單位：新臺幣元

其他獎金	退休及卹償金		資遣費	福 利 費					提繳費
	退休金	卹償金		分擔保險費	傷病醫藥費	提撥福利金	員工通勤交通費	其他福利費	
	1,241,424								
	28,800			1,395,948					
					4,300				
	1,134,264			1,399,116			264,600	64,000	
								368,000	
	1,020,864								
	113,400			1,399,116					

用人費用

中華民國

計畫及項目	合計	正式員額薪資	聘僱及兼職人員薪資	超時工作報酬	津貼	獎金		
						年終獎金	績效獎金	考績獎金
員工通勤交通費	264,600							
其他福利費	368,000							

註：本表不包含臨時工員薪津。

彙計表

106年度

單位：新臺幣元

其他獎金	退休及卹償金		資遣費	福 利 費					提繳費
	退休金	卹償金		分擔保險費	傷病醫藥費	提撥福利金	員工通勤交通費	其他福利費	
							264,600	368,000	



# 臺北市地方教育發展基金－臺北市北投區北投國民小學

## 聘用及約僱人員明細表

中華民國106年度

單位：新臺幣元

區分及職稱	人數	擔任工作	聘用或約僱 起訖期間	薪點	年需經費	月 支					經費來源 及其科目
						小計	折合 金額	勞保 保險費	健康 保險費	離職 儲金	
合計	3				1,907,751						
聘用人員小計	1				817,363						
專業人員	1				817,363						
聘用人員(424)	1	專任專業輔導人員	106/1/1-106/12/31	424	817,363	51,346	51,346				國民教育計畫
約僱人員小計	2				1,090,388						
約僱人員(280)	2	教師助理員	106/1/1-106/12/31	280	1,090,388	33,908	33,908				國民教育計畫

臺北市地方教育發展基金－臺北市北投區北投國民小學

40501644-75

單位（或計畫）成本分析表

中華民國106年度

單位：新臺幣元

計畫別	單位	單位成本	數量	預算數	說明
合計				276,984,210	
國民教育計畫				227,238,291	
學前教育計畫				21,288,218	
一般行政管理計畫				23,474,766	
建築及設備計畫				4,982,935	

# 臺北市地方教育發展基金－臺北市北投區北投國民小學

## 5年來主要業務計畫分析表

中華民國106年度

單位：新臺幣元

年 度 及 項 目	單 位	數 量	單位成本或 平均利(費)率	金 額	說 明
(本)年度預算數				248,526,509	
國民教育計畫				227,238,291	
學前教育計畫				21,288,218	
(上)年度預算數				253,044,432	
國民教育計畫				231,854,810	
學前教育計畫				21,189,622	
(前)年度決算數				264,743,886	
國民教育計畫				244,155,648	
學前教育計畫				20,588,238	
(103)年度決算數				273,088,829	
國民教育計畫				252,536,634	
學前教育計畫				20,552,195	
(102)年度決算數				270,555,145	
國民教育計畫				249,562,201	
學前教育計畫				20,992,944	

臺北市地方教育發展基金－臺北市北投區北投國民小學

40501644-77

固定項目明細表

中華民國106年度

單位：新臺幣元

項 目	期初餘額	本年度增加	本年度減少	期末餘額	說 明
資產	38,141,052	3,018,350		41,159,402	
機械及設備	26,485,629	2,804,150		29,289,779	
交通及運輸設備	1,393,632			1,393,632	
什項設備	10,027,151	178,200		10,205,351	
電腦軟體	234,640	36,000		270,640	

註：92年度以前已提列折舊553,176元(包括機械及設備累計折舊204,860元、交通及運輸設備累計折舊37,444元、什項設備累計折舊310,872元)及已攤銷費用0元，自93年度起，本固定項目分開原則，將屬長期固定帳項另立帳類管理(不再提折舊及攤銷)。