

中華民國107年度 4-0501644

(自107年1月1日起至107年12月31日止)

臺北市政府教育局主管

臺北市地方教育發展基金－臺北市北投區北投國民小學

附 屬 單 位 預 算 之 分 預 算

(特別收入基金)

# 臺北市地方教育發展基金－臺北市北投區北投國民小學

## 目 次

中華民國107年度

一、財務摘要 .....	第 1 頁
二、業務計畫及預算概要 .....	第 3 -11 頁
三、主要表	
(一) 基金來源、用途及餘絀預計表 .....	第 13 -14 頁
(二) 現金流量預計表 .....	第 15 頁
四、附屬表	
(一) 基金來源－服務收入明細表 .....	第 17 頁
(二) 基金來源－財產處分收入明細表 .....	第 18 頁
(三) 基金來源－其他財產收入明細表 .....	第 19 頁
(四) 基金來源－市庫撥款收入明細表 .....	第 20 頁
(五) 基金來源－學雜費收入明細表 .....	第 21 頁
(六) 基金來源－受贈收入明細表 .....	第 22 頁
(七) 基金來源－雜項收入明細表 .....	第 23 頁
(八) 基金用途－國民教育計畫明細表 .....	第 24 -41 頁
(九) 基金用途－學前教育計畫明細表 .....	第 42 -47 頁
(十) 基金用途－一般行政管理計畫明細表 .....	第 48 -52 頁
(十一) 基金用途－建築及設備計畫明細表 .....	第 53 -61 頁
五、參考表	
(一) 預計平衡表 .....	第 63 -64 頁
(二) 各項費用彙計表 .....	第 65 -69 頁
(三) 員工人數彙計表 .....	第 70 頁
(四) 用人費用彙計表 .....	第 72 -77 頁
(五) 聘用及約僱人員明細表 .....	第 78 頁

# 臺北市地方教育發展基金－臺北市北投區北投國民小學

## 目 次

中華民國107年度

(六) 單位（或計畫）成本分析表 .....	第	79	頁
(七) 5年來主要業務計畫分析表 .....	第	80	頁
(八) 固定項目明細表 .....	第	81	頁

# 臺北市地方教育發展基金－臺北市北投區北投國民小學

40501644-1

## 財務摘要

中華民國107年度

單位：新臺幣元

項 目	本 年 度	上 年 度	比較增減(-)	%
經營成績：				
基金來源	268,791,277	262,508,214	6,283,063	2.39
基金用途	271,148,702	276,984,210	-5,835,508	-2.11
賸餘(短絀－)	-2,357,425	-14,475,996	12,118,571	--
餘絀情形：				
基金餘額	7,581,562	9,938,987	-2,357,425	-23.72
現金流量(註)：				
現金及約當現金之淨增(減－)	-2,357,425	-14,475,996	12,118,571	--
附註：現金流量係採現金及約當現金基礎，包括現金及自投資日起3個月內到期或清償之債權證券。				

本 頁 空 白

# 業 務 計 畫 及 預 算 概 要

# 臺北市地方教育發展基金－臺北市北投區北投國民小學

## 業務計畫及預算概要

中華民國 107 年度

### 壹、基金概況

#### 一、設立宗旨及願景：

(一)本校遵照憲法第 158 及 160 條規定，教育文化應發展民族精神、自治精神，國民道德與健全體格、科學及生活智能，以培養學童七大學習領域及十大基本能力。

(二)本校自 91 年度起依教育經費編列與管理法第 13 條規定設置「臺北市地方教育發展基金」，以促進教育健全發展，提昇教育經費運用績效。

#### 二、組織概況（另附組織系統圖）：

本校設置校長 1 人，綜理全校校務，下設教務處、學生事務處、總務處、輔導室、會計室、人事室及幼兒園等單位。

內部分層業務如下：

教務處：秉承校長之命，辦理全校教務事項。

教學組：掌理課程編排、課業考查、學藝競賽、教學研究、教師進修、差假教師調代課及缺補課之查核等事項。

註冊組：掌理註冊、編班、轉學、學籍保管、各項獎助學金補助及成績考查等有關學籍事項。

設備組：掌理教科書編選、教學用具之管理、保管及出版學校刊物等事項。

資訊組：掌理電腦設備及區域網路之管理、保管等事項。

學生事務處：秉承校長之命，辦理全校學生事務事項。

訓育組：掌理訓育計畫之擬定及辦理各類訓育等活動。

體育組：掌理學生體育活動、體格鍛鍊等事項。

生教組：掌理學生日常生活常規，辦理交通導護各項事項。

衛生組：掌理健康檢查，個人及環境衛生檢查、保健等事項。

總務處：秉承校長之命，辦理全校總務事項。

事務組：掌理校舍、校具、財產、物品採購保管、工程發包、監工及驗收。

文書組：掌理文件收發登錄、撰擬繕校、典守學校印信、檔案保管、整理各項會議紀錄及校史等事項。

出納組：掌理現金、零用金、票據、契約之保管等收支事項，辦理員工薪津發放及各項扣繳單據證明等。

輔導室：秉承校長之命，辦理全校學生學習輔導、生活輔導、生涯輔導等事項。

# 臺北市地方教育發展基金－臺北市北投區北投國民小學

## 業務計畫及預算概要

中華民國 107 年度

輔導組：掌理學生個案建立、學習輔導、生活輔導、生涯輔導及兩性教育、親職教育等事項。

資料組：辦理輔導資料搜集建檔、組訓愛心家長、實施測驗、社區人力整合、出版親職刊物等事項。

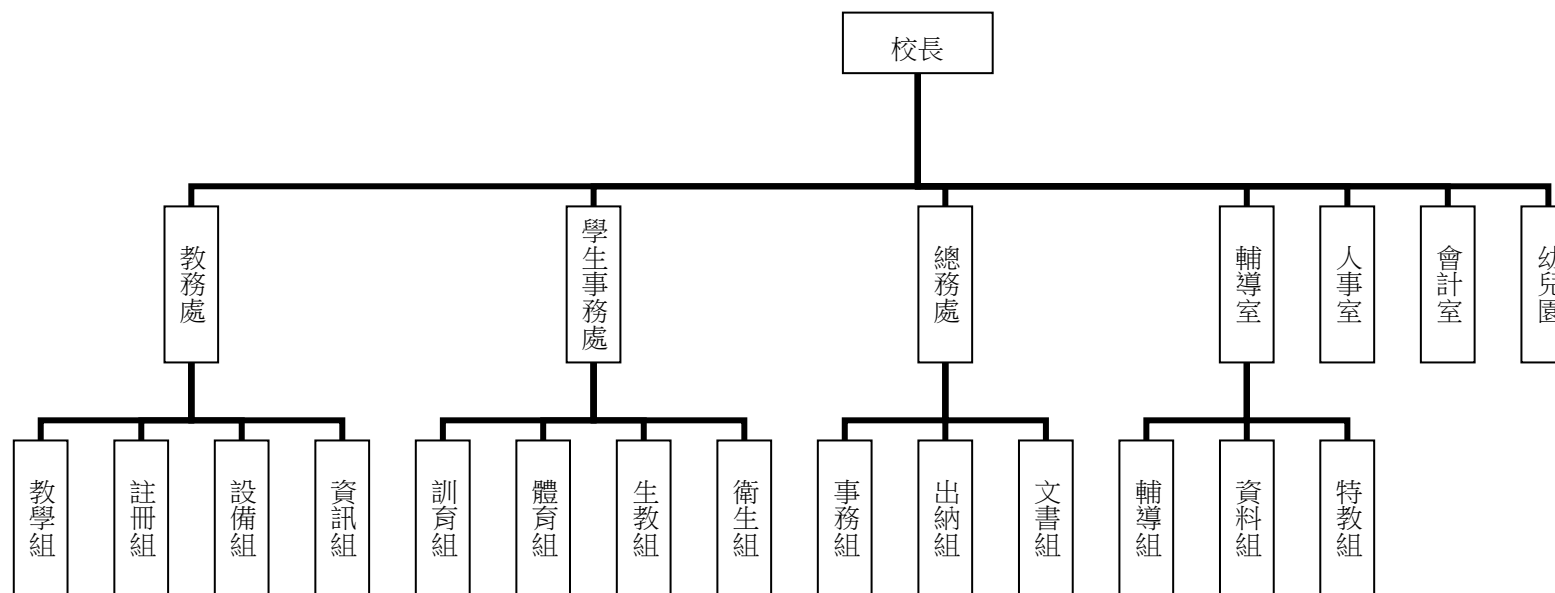
特教組：擬訂特殊教育計畫章則、親師輔導諮詢、特教班甄選鑑別、實施各項診斷測驗、特教兒童追蹤輔導等事項。

會計室：秉承上級主計機關之監督與指導，並受校長之指揮，依法辦理歲計、會計、統計等事項。

人事室：秉承上級人事機關之監督與指導，並受校長之指揮，依法辦理人事管理查核等事項。

幼兒園：秉承校長之命，綜理園務、規劃幼兒教學、保育、環境與各項措施。

### 三、組織系統圖：



四、基金歸類及屬性：本校地方教育發展基金依據教育經費編列與管理法第 13 條規定設置，本基金為預算法第 4 條第 1 項第 2 款第 5 目所定之特別收入基金，以本府教育局為管理機關。



臺北市地方教育發展基金－臺北市北投區北投國民小學

業務計畫及預算概要

中華民國 107 年度

貳、業務範圍及經營趨勢

- 一、業務範圍：
- (一)依據教育基本法培養學生健全人格，民主素養，法治觀念，人文涵養，強健體魄及思考判斷與創造能力。
- (二)依據特殊教育法、特殊教育法施行細則及相關規定，設立資優班及身心障礙資源班，因材施教，以達適才適性發展之教育目標。
- 二、最近 5 年經營趨勢：

基金來源、用途及餘絀					單位：新臺幣元	
來源 用途 餘絀	年度	103 年度決算  金 額	104 年度決算  金 額	105 年度決算  金 額	106 年度預算  金 額	本年度預算  金 額
來源部分		319,700,574	300,442,449	284,627,528	262,508,214	268,791,277
用途部分		306,815,896	301,623,583	291,308,132	276,984,210	271,148,702
餘絀部分		12,884,678	-1,181,134	-6,680,604	-14,475,996	-2,357,425

參、業務計畫

- 一、業務計畫及目標：
- 本年度業務計畫重點與預算配合情形及預期績效，詳列如下：
- (一)國民教育計畫：本年度預算編列 221,228,244 元，預定招收 57 班(含夜補校)，學生人數 1,162 人，新購運動器材、教具、樂器及圖書等各科教學設備，革新教學方法，充實各科教材，提高教學效能；並辦理暑期游泳訓練班、教師甄選、性別平等教育宣導活動、教師專業成長、國小家長教育成長暨志工培訓及指定活動等項目，藉由辦理各項活動，以鍛鍊學童強健的身體，增進學童各項生活智能。
- (二)學前教育計畫：本年度預算編列 22,032,080 元，預定招收 9 班(含特幼班 2 班、2 歲專班 1 班)，幼兒人數 188 人，新購教學設備，革新教學方法，提高教學效能；並辦理幼兒園各項活動，以鍛鍊幼兒強健的身體，增進幼兒各項生活智能。

# 臺北市地方教育發展基金－臺北市北投區北投國民小學

## 業務計畫及預算概要

中華民國 107 年度

(三)一般行政管理計畫：本年度預算編列 21,545,625 元，係配合校務推動行政處室支援工作，進而增進校務運作。

(四)建築及設備計畫：本年度預算編列 6,342,753 元，係購置各項教學設備及行政設備，並辦理中央廚房設施設備、明德樓電梯修繕工程及校園骨幹網路更新等，改善教學環境，增進教學效能，並提高行政效率。

### 二、執行政府重要政策：

(一)開啟多元智慧：尊重每個學生獨特的個性，以多元智慧的觀點協助他找到生命的亮點，肯定天生我才必有用，能知於學，樂於學。

(二)培養生活能力：因應新世紀知識社會的到來，培養學生帶得走的能力，諸如人際溝通能力、資訊能力、終身學習能力、生涯規畫能力、問題解決能力等。

(三)蘊育人文情懷：在溫馨開放的校園文化中，孕育人文情懷，學會尊重、包容；建構生命的價值、完成人性的開展。

(四)建置溫馨民主的校園文化：

- 1.以參與式管理、落實行政、教師會、家長會三者的良性互動。
- 2.以學生第一，教學優先的觀念提昇行政服務效率。
- 3.放下威權心態，開啟校園民主之風氣。

(五)推動適性教學：

- 1.運用小班優勢，採多元化、活潑化的教學及評量。
- 2.運用校內外資源，加強多元學習能力。
- 3.關懷相對弱勢學生之教學及輔導。
- 4.發展資訊教育，充實學生電腦運用之知能，並提昇教師運用電腦教學之能力。

(六)辦理發展性的訓輔活動：

- 1.辦理各項活動、競賽及展演。
- 2.推動校內外學習服務。
- 3.發展績優社團及校隊，如合唱團、管樂隊、太鼓隊及籃球隊等。
- 4.加強新興領域教育的辦理，並融入各科教學以收成效。

# 臺北市地方教育發展基金－臺北市北投區北投國民小學

## 業務計畫及預算概要

中華民國 107 年度

### 肆、預算概要

#### 一、基金來源及用途之預計：

(一)本年度基金來源：服務收入 429,000 元，財產處分收入 20,000 元，其他財產收入 90,000 元，市庫撥款收入 263,709,577 元，學雜費收入 3,542,600 元，受贈收入 100 元，雜項收入 1,000,000 元，基金來源合計 268,791,277 元。

(二)本年度基金用途：國民教育計畫 221,228,244 元，學前教育計畫 22,032,080 元，一般行政管理計畫 21,545,625 元，建築及設備計畫 6,342,753 元，基金用途合計 271,148,702 元。

#### 二、基金餘絀之預計：本年度短絀 2,357,425 元。

#### 三、現金流量之預計：本年度業務活動淨現金流出 2,357,425 元。

#### 四、補辦預算事項：詳補辦預算明細表。

購置固定資產 549,544 元。

(一)105年度教育局學校設施改善準備，補助校園圍牆智慧型監視系統設置工程計畫，內屬設備部分移列固定資產126,000元。

(二)105年度教育局學校設施改善準備，補助所屬學校改善運動設施設備，內屬設備部分移列固定資產48,000元。

(三)105年度教育局學校設施改善準備，補助105年國小校園教學與學習空間優化方案計畫，內屬設備部分移列固定資產242,544元。

(四)105年度教育局學校設施改善準備，補助所屬學校改善運動設施設備，內屬設備部分移列固定資產25,000元。

(五)106年度教育局補助區域性資賦優異教育方案獎勵金60,000元。

(六)106年度為本校音樂教學使用，確實需要辦理新購，且具急迫及必要性，所需經費擬由本校其他準備金支應48,000元。

### 伍、其他重要說明

#### 一、本年度預算與上年度預算各項目增減之原因：

(一)員工人數增減原因之分析：本年度校長 1 人，教師 121 人，行政人員 13 人，校警 2 人，技工 1 人，工友 3 人，教保員 3 人，廚工 3 人，專任輔導教師 1 人，專任運動教練 1 人，約僱特教助理員 2 人，總計 151 人，較上年度增列教保員 2 人，廚工 1 人及減列教職員 13 人，工友 2 人。

#### (二)基金來源、用途及餘絀各科目增減原因之分析：

1.服務收入本年度預算數 429,000 元，較上年度預算數 569,000 元，依業務需要核實減列 140,000 元。

# 臺北市地方教育發展基金－臺北市北投區北投國民小學

## 業務計畫及預算概要

中華民國 107 年度

- 2.財產處分收入本年度預算數 20,000 元，較上年度預算數 35,661 元，依業務需要核實減列 15,661 元。
- 3.其他財產收入本年度預算數 90,000 元，較上年度預算數 70,000 元，依業務需要核實增列 20,000 元。
- 4.市庫撥款收入本年度預算數 263,709,577 元，較上年度預算數 259,886,350 元，依業務需要核實增列 3,823,227 元。
- 5.學雜費收入本年度預算數 3,542,600 元，較上年度預算數 1,471,270 元，依業務需要核實增列 2,071,330 元。
- 6.受贈收入本年度預算數 100 元，較上年度預算數 225 元，依業務需要核實減列 125 元。
- 7.雜項收入本年度預算數 1,000,000 元，較上年度預算數 475,708 元，依業務需要核實增列 524,292 元。
- 8.用人費用本年度預算數 249,535,234 元，較上年度預算數 255,900,859 元，依業務需要核實減列 6,365,625 元。
- 9.服務費用本年度預算數 9,101,241 元，較上年度預算數 8,721,834 元，依業務需要核實增列 379,407 元。
- 10.材料及用品費本年度預算數 3,255,890 元，較上年度預算數 3,257,880 元，依業務需要核實減列 1,990 元。
- 11..租金、償債與利息本年度預算數 111,800 元，較上年度預算數 102,000 元，依業務需要核實增列 9,800 元。
- 12.購置固定資產、無形資產及非理財目的之長期投資本年度預算數 6,342,753 元，較上年度預算數 4,982,935 元，依業務需要核實增列 1,359,818 元。
- 13.會費、捐助、補助、分攤、照護、救濟與交流活動費本年度預算數 2,279,084 元，較上年度預算數 3,583,902 元，依業務需要核實減列 1,304,818 元。
- 14.其他本年度預算數 522,700 元，較上年度預算數 434,800 元，依業務需要核實增列 87,900 元。

二、106 學年度第 2 學期核定普通班 43 班、體育班 2 班、特殊班集中式 3 班、特殊班分散式 6 班、幼兒園 6 班、特殊幼兒班 2 班、2 歲專班 1 班及夜補校 3 班，共計 66 班，預定招收學生人數 1,350 人，107 學年度第 1 學期預估普通班 43 班、體育班 2 班、特殊班集中式 3 班、特殊班分散式 6 班、幼兒園 6 班、特殊幼兒班 2 班、2 歲專班 1 班及夜補校 3 班，共計 66 班，預定招收學生人數 1,350 人。

三、其他有關說明：無。

# 臺北市地方教育發展基金－臺北市北投區北投國民小學

40501644-9

## 補辦預算明細表

中華民國107年度

單位：新臺幣元

先行辦理 年 度	業務計畫 及用途別	項 目 名 稱	單 位	數 量	單 價	金 額	說 明
105	建築及設備計畫	合計				549,544	
		購置固定資產				549,544	
						441,544	
							105.09.08府教工字第10539088200號
		購置固定資產				199,000	
		購置機械及設備				174,000	
		遠紅外線照護燈	臺	1	48,000	48,000	教育局學校設施改善準備，補助所屬學校改善運動設施設備，內屬設備部分移列固定資產。
		IP攝影機	臺	2	15,000	30,000	教育局學校設施改善準備，補助校園圍牆智慧型監視系統設置工程計畫，內屬設備部分移列固定資產。
		紅外線感測組	套	6	12,000	72,000	教育局學校設施改善準備，補助校園圍牆智慧型監視系統設置工程計畫，內屬設備部分移列固定資產。
		紅外線感測系統主機	組	2	12,000	24,000	教育局學校設施改善準備，補助校園圍牆智慧型監視系統設置工程計畫，內屬設備部分移列固定資產。
	購置什項設備					25,000	
		低周波電療器	臺	1	12,000	12,000	教育局學校設施改善準備，補助所屬學校改善運動設施設備，內

## 臺北市地方教育發展基金－臺北市北投區北投國民小學

## 補辦預算明細表

中華民國107年度

單位：新臺幣元

先行辦理 年 度	業務計畫 及用途別	項 目 名 稱	單 位	數 量	單 價	金 額	說 明
106	購置固定資產 購置什項設備	倒立機	臺	1	13,000	13,000	屬設備部分移列固定資產。 教育局學校設施改善準備，補助 所屬學校改善運動設施設備，內 屬設備部分移列固定資產。 105.10.24府教工字第10540945600 號
						242,544	
						242,544	
		沙發椅	組	2	19,437	38,874	教育局學校設施改善準備，補助 105年國小校園教學與學習空間優 化方案計畫，內屬設備部分移列 固定資產。
	建築及設備計畫  購置固定資產 購置機械及設備	會議桌(300*120*75)	張	1	13,950	13,950	教育局學校設施改善準備，補助 105年國小校園教學與學習空間優 化方案計畫，內屬設備部分移列 固定資產。
		一對一分離式冷氣機(7.3KW)	臺	4	47,430	189,720	教育局學校設施改善準備，補助 105年國小校園教學與學習空間優 化方案計畫，內屬設備部分移列 固定資產。
						108,000	106.3.27府授主事預字第 10630396300號
						108,000	
						60,000	

# 臺北市地方教育發展基金－臺北市北投區北投國民小學

40501644-11

## 補辦預算明細表

中華民國107年度

單位：新臺幣元

先行辦理 年 度	業務計畫 及用途別	項 目 名 稱	單 位	數 量	單 價	金 額	說 明
	購置什項設備	望遠鏡	臺	1	60,000	60,000	教育局補助區域性資賦優異教育 方案獎勵金。(特殊教育計畫-特殊 教育評鑑-746)  為本校音樂教學使用，確實需要 辦理新購，且具急迫及必要性， 所需經費擬由本校其他準備金支 應。
		電鋼琴	臺	1	48,000	48,000	

備註：各管理機關(構)依預算法第 8 8 條規定補辦預算，應確係不及編入年度預算，且因經營環境發生重大變遷或正常業務(含執行中央補助款項目)之確實需要，並經主管機關核轉本府核准先行辦理者；不具急迫性之事項，仍應儘可能納入預算辦理。

本 頁 空 白



# 主 要 表

臺北市地方教育發展基金－臺北市北投區北投國民小學

40501644-13

基金來源、用途及餘絀預計表

中華民國107年度

單位：新臺幣元

前年度決算數	科 目		本年度預算數	上年度預算數	比較增減（－）
	編 號	名 稱			
284,627,528	4	基金來源	268,791,277	262,508,214	6,283,063
428,569	43	勞務收入	429,000	569,000	-140,000
428,569	431	服務收入	429,000	569,000	-140,000
110,171	45	財產收入	110,000	105,661	4,339
14,550	451	財產處分收入	20,000	35,661	-15,661
95,621	45Y	其他財產收入	90,000	70,000	20,000
279,200,437	46	政府撥入收入	263,709,577	259,886,350	3,823,227
276,512,903	462	市庫撥款收入	263,709,577	259,886,350	3,823,227
2,687,534	46Y	政府其他撥入收入			
2,977,130	4S	教學收入	3,542,600	1,471,270	2,071,330
2,977,130	4S1	學雜費收入	3,542,600	1,471,270	2,071,330
1,911,221	4Y	其他收入	1,000,100	475,933	524,167
99	4YO	受贈收入	100	225	-125
1,911,122	4YY	雜項收入	1,000,000	475,708	524,292
291,308,132	5	基金用途	271,148,702	276,984,210	-5,835,508
235,880,922	53	國民教育計畫	221,228,244	227,238,291	-6,010,047
21,660,474	54	學前教育計畫	22,032,080	21,288,218	743,862

# 臺北市地方教育發展基金－臺北市北投區北投國民小學

## 基金來源、用途及餘絀預計表

中華民國107年度

單位：新臺幣元

前年度決算數	科 目		本年度預算數	上年度預算數	比較增減（－）
	編 號	名 稱			
20,683,986	5L	一般行政管理計畫	21,545,625	23,474,766	-1,929,141
13,082,750	5M	建築及設備計畫	6,342,753	4,982,935	1,359,818
-6,680,604	6	本期賸餘(短絀-)	-2,357,425	-14,475,996	12,118,571
31,095,587	71	期初基金餘額	9,938,987	18,188,882	-8,249,895
24,414,983	73	期末基金餘額	7,581,562	3,712,886	3,868,676

臺北市地方教育發展基金－臺北市北投區北投國民小學

40501644-15

現金流量預計表

中華民國107年度

單位：新臺幣元

項 目		本年度預算數	說 明
編 號	名 稱		
81	業務活動之現金流量		
811	本期賸餘(短絀－)	-2,357,425	
813	業務活動之淨現金流入(流出一)	-2,357,425	
82	其他活動之現金流量		
82Z	其他活動之淨現金流入(流出一)		
83	現金及約當現金之淨增(淨減－)	-2,357,425	
84	期初現金及約當現金	20,312,763	
85	期末現金及約當現金	17,955,338	

註：本表係採現金及約當現金基礎，包括現金及自投資日起3個月內到期或清償之債權證券。

本

頁

空

白

# 附 屬 表

臺北市地方教育發展基金－臺北市北投區北投國民小學

40501644-17

基金來源－服務收入明細表

中華民國107年度

單位：新臺幣元

前年度決算數	上年度預算數	科 目		本 年 度 預 算 數				說 明
		編 號	名 稱	單位	數量	單價	金 額	
428,569	569,000		合計				429,000	
428,569	569,000	431	服務收入				429,000	較上年度預算數569,000元，減少140,000元。
				人	600	700	420,000	暑期游泳訓練班報名費收入(收支對列)。
				人、次	15x3	200	9,000	新進教師甄選報名費收入(收支對列)。

# 臺北市地方教育發展基金－臺北市北投區北投國民小學

## 基金來源－財產處分收入明細表

中華民國107年度

單位：新臺幣元

前年度決算數	上年度預算數	科 目		本 年 度 預 算 數				說 明
		編 號	名 稱	單位	數量	單價	金 額	
14,550	35,661		合計				20,000	
14,550	35,661	451	財產處分收入				20,000	較上年度預算數35,661元，減少15,661元。
				年	1	20,000	20,000	財產報廢變賣收入。



## 臺北市地方教育發展基金－臺北市北投區北投國民小學

40501644-19

## 基金來源－其他財產收入明細表

中華民國107年度

單位：新臺幣元

前年度決算數	上年度預算數	科 目		本 年 度 預 算 數				說 明
		編 號	名 稱	單位	數量	單價	金 額	
95,621	70,000		合計				90,000	
95,621	70,000	45Y	其他財產收入	年	1	90,000	90,000	較上年度預算數70,000元，增加20,000元。 場地使用費收入(收支對列)。

中華民國107年度

前年度決算數	上年度預算數	科 目		本 年 度 預 算 數				說 明
		編 號	名 稱	單位	數量	單價	金 額	
276,512,903	259,886,350		合計				263,709,577	較上年度預算數259,886,350元，增加3,823,227元。 市府補助款。
276,512,903	259,886,350	462	市庫撥款收入				263,709,577	
				年	1	263,709,577	263,709,577	

臺北市地方教育發展基金－臺北市北投區北投國民小學

40501644-21

基金來源－學雜費收入明細表

中華民國107年度

單位：新臺幣元

前年度決算數	上年度預算數	科 目		本 年 度 預 算 數				說 明
		編 號	名 稱	單位	數量	單價	金 額	
2,977,130	1,471,270		合計				3,542,600	
2,977,130	1,471,270	4S1	學雜費收入				3,542,600	較上年度預算數1,471,270元，增加2,071,330元。
				人、學期	170x2	2,955	1,004,700	幼兒園全日班雜費收入預估學生170人。
				人、學期	10x2	5,150	103,000	幼兒園半日班學費收入預估學生10人。
				人、學期	170x2	7,000	2,380,000	幼兒園全日班學費收入預估學生170人。
				人、學期	10x2	2,745	54,900	幼兒園半日班雜費收入預估學生10人。

臺北市地方教育發展基金－臺北市北投區北投國民小學

基金來源－受贈收入明細表

中華民國107年度

單位：新臺幣元

前年度決算數	上年度預算數	科 目		本 年 度 預 算 數				說 明
		編 號	名 稱	單位	數量	單價	金 額	
99	225		合計				100	
99	225	4YO	受贈收入	年	1	100	100	較上年度預算數225元，減少125元。 獎助學金專戶利息收入。

臺北市地方教育發展基金－臺北市北投區北投國民小學

40501644-23

基金來源－雜項收入明細表

中華民國107年度

單位：新臺幣元

前年度決算數	上年度預算數	科 目		本 年 度 預 算 數				說 明
		編 號	名 稱	單位	數量	單價	金 額	
1,911,122	475,708		合計				1,000,000	
1,911,122	475,708	4YY	雜項收入				1,000,000	較上年度預算數475,708元，增加524,292元。
				年	1	1,500	1,500	工程招標圖書收入。
				月	12	300	3,600	中央氣象局酌付電費(收支對列)(新增)。
				月	12	300	3,600	經濟部中央地質調查所酌付電費(收支對列)(新增)。
				年	1	991,300	991,300	其他雜項收入。

## 臺北市地方教育發展基金－臺北市北投區北投國民小學

## 基金用途－國民教育計畫明細表

中華民國107年度

單位：新臺幣元

前年度決算數	上年度預算數	科 目		本年度預算數				說 明
		編 號	名 稱	單位	數量	單價	金額	
235,880,922	227,238,291		合 計				221,228,244	
221,909,557	213,224,581	1	用人費用				208,229,467	
98,341,077	89,964,000	11	正式員額薪資				90,000,000	較上年度預算數89,964,000元，增加36,000元。
98,341,077	89,964,000	113	職員薪金	年	1	74,592,000	74,592,000	教職員88人薪金(詳用人費用彙計表)(含教育部補助導師費540,000元)。
				年	1	15,408,000	15,408,000	特教教師18人薪金(詳用人費用彙計表)(含教育部補助導師費216,000元)。
5,103,954	3,535,164	12	聘僱及兼職人員薪資				2,816,212	較上年度預算數3,535,164元，減少718,952元。
330,123	616,152	121	聘用人員薪金				813,792	
830,058	813,792	122	約僱職員薪金	年	1	813,792	813,792	約僱教師助理員2人薪金(詳聘用及約僱人員明細表)。
3,943,773	2,105,220	124	兼職人員酬金	人、月	3x12	3,000	2,002,420	教師兼補校導師費(含教育部補助36,000元)。
				節	3,080	260	800,800	教師代課鐘點費，本校編制教師

# 臺北市地方教育發展基金－臺北市北投區北投國民小學

40501644-25

## 基金用途－國民教育計畫明細表

中華民國107年度

單位：新臺幣元

前年度決算數	上年度預算數	科 目		本年度預算數				說 明
		編 號	名 稱	單位	數量	單價	金額	
				人、月	1x12	3,120	37,440	總人數124人，按9分之1計，編列14人，每人220節，總節數14人x220節＝3,080節。
				人、月	1x12	3,000	36,000	兼任補校行政人員(校務主任)工作補助費。
				人、月	2x12	2,500	60,000	兼任補校行政人員(校長)工作補助費。
				人、月	2x12	2,500	60,000	兼任補校行政人員(會計、人事)工作補助費。
				人、月	1x12	2,600	31,200	兼任補校行政人員(組長)工作補助費。
				班、週、節	3x44x12	260	411,840	補校教師授課鐘點費。
				人、節、週	18x2x40	260	374,400	補助調整授課特教教師鐘點費(由教育局移列之教育部補助款)。
				年	1	37,440	37,440	補助調整授課鐘點費之外聘教師勞、健保及勞退費用(由教育局移列之教育部補助款)。
				節	234	450	105,300	課後訓練及輔導教師、教練鐘點費(體育班業務費)。
566,772	571,229	13	超時工作報酬				670,795	較上年度預算數571,229元，增加99,566元。

## 臺北市地方教育發展基金－臺北市北投區北投國民小學

## 基金用途－國民教育計畫明細表

中華民國107年度

單位：新臺幣元

前年度決算數	上年度預算數	科 目		本年度預算數				說 明
		編 號	名 稱	單位	數量	單價	金額	
566,772	571,229	131	加班費				670,795	
				年	1	620,795	620,795	不休假出勤加班費。
				年	1	23,760	23,760	補習學校兼工友工作超時加班費。
				年	1	14,430	14,430	暑期泳訓班工作人員加班費(收支對列)。
				年	1	1,850	1,850	教師甄選工作人員加班費(收支對列)。
				年	1	9,960	9,960	校園場地開放工作人員加班費(收支對列)。
22,699,474	22,839,243	15	獎金				22,591,724	較上年度預算數22,839,243元，減少247,519元。
10,188,735	11,415,000	151	考績獎金				11,240,000	
				年	1	8,672,000	8,672,000	依考績法規定核發之獎金。
				年	1	2,568,000	2,568,000	依考績法規定核發之獎金(特教班教師)。
12,510,739	11,424,243	152	年終獎金				11,351,724	
				年	1	9,324,000	9,324,000	依規定於年節加發之獎金。
				年	1	101,724	101,724	約僱教師助理員依規定於年節加發之獎金。
				年	1	1,926,000	1,926,000	依規定於年節加發之獎金(特教



# 臺北市地方教育發展基金－臺北市北投區北投國民小學

40501644-27

## 基金用途－國民教育計畫明細表

中華民國107年度

單位：新臺幣元

前年度決算數	上年度預算數	科 目		本年度預算數				說 明
		編 號	名 稱	單位	數量	單價	金額	
80,514,904	81,685,223	16	退休及卹償金				79,135,836	班教師)。
77,415,952	81,685,223	161	職員退休及離職金				77,711,154	較上年度預算數81,685,223元，減少2,549,387元。
				年	1	6,598,800	6,598,800	提撥退撫基金。
				年	1	48,816	48,816	約僱教師助理員提撥離職儲金。
				年	1	1,347,840	1,347,840	提撥退撫基金(特教班教師)。
				年	1	67,383,168	67,383,168	退休人員月退休金，178人 x@30,096元x12月=64,285,056元 ；退休遺族月撫慰金，16人 x@16,136元x12月=3,098,112元； 合計67,383,168元。
3,098,952		162	工員退休及離職金	年	1	2,332,530	2,332,530	遺族一次撫慰金。
				年	1	549,810	549,810	職工3人退休一次退休金(新增)。
				年	1	874,872	874,872	依規定提撥勞工退休準備金不足之差額(新增)。
14,683,376	14,629,722	18	福利費				13,014,900	較上年度預算數14,629,722元，減少1,614,822元。
9,668,891	8,242,392	181	分擔員工保險費				7,776,408	

## 臺北市地方教育發展基金－臺北市北投區北投國民小學

## 基金用途－國民教育計畫明細表

中華民國107年度

單位：新臺幣元

前年度決算數	上年度預算數	科 目		本年度預算數				說 明
		編 號	名 稱	單位	數量	單價	金額	
253,300	725,000	183	傷病醫藥費	年	1	6,370,776	6,370,776	分攤公保、勞保、健保費。
				年	1	95,232	95,232	約僱教師助理員分攤勞保、健保費。
				年	1	1,310,400	1,310,400	分攤公保、勞保、健保費(特教班教師)。
				人	30	16,000	480,000	教職員健康檢查費。
				人	70	3,500	245,000	教職員健康檢查費。
1,194,203	1,746,360	187	員工通勤交通費				1,290,240	
				人、月、段	12x10x1	630	75,600	教師上下班交通費。
				人、月、段	10x12x2	630	151,200	教師上下班交通費(教師兼行政)。
				人、月、段	5x12x1	630	37,800	教師上下班交通費(教師兼行政)。
				人、月、段	61x10x2	630	768,600	教師上下班交通費。
3,566,982	3,915,970	18Y	其他福利費	人、月、段	18x10x2	630	226,800	教師上下班交通費(特教班教師)。
				人、月、段	2x12x2	630	30,240	約僱教師助理員上下班交通費。
							3,223,252	
				年	1	256,000	256,000	休假旅遊補助費。
				年	1	32,000	32,000	約僱教師助理員休假旅遊補助

臺北市地方教育發展基金－臺北市北投區北投國民小學

40501644-29

基金用途－國民教育計畫明細表

中華民國107年度

單位：新臺幣元

前年度決算數	上年度預算數	科 目		本年度預算數				說 明
		編 號	名 稱	單位	數量	單價	金額	
				人、年	11x1	6,000	66,000	費。
				年	1	2,393,282	2,393,282	退休人員(含遺族)三節慰問金。
				年	1	354,250	354,250	子女教育補助費(含學分補助費)。
				年	1	121,720	121,720	喪葬補助費(35,425元x5月x2人)。
								結婚補助費(30,430元x2月x2人)。
8,879,206	7,591,834	2	服務費用				7,799,541	
2,205,793	3,014,784	21	水電費				3,735,753	較上年度預算數3,014,784元，增加720,969元。
1,807,820	2,583,601	212	工作場所電費				3,304,570	
				年	1	2,594,360	2,594,360	班級電費。
				年	1	630,000	630,000	溫水游泳池燃料費(電費)。
				年	1	22,000	22,000	游泳池電費(游泳池水電清潔維護費)。
				年	1	31,010	31,010	暑期游泳訓練班電費(收支對列)。
				年	1	20,000	20,000	校園場地開放電費(收支對列)。
				月	12	300	3,600	經濟部中央地質調查所酌付電費(收支對列)(新增)。

## 臺北市地方教育發展基金－臺北市北投區北投國民小學

## 基金用途－國民教育計畫明細表

中華民國107年度

單位：新臺幣元

前年度決算數	上年度預算數	科 目		本年度預算數				說 明
		編 號	名 稱	單位	數量	單價	金額	
397,973	431,183	214	工作場所水費	月	12	300	3,600	中央氣象局酌付電費(收支對列)(新增)。
				年	1	406,183	431,183	班級水費基本費。
				年	1	15,000	406,183	游泳池水費(游泳池水電清潔維護費)。
				年	1	10,000	15,000	暑期游泳訓練班水費(收支對列)。
117,435		22	郵電費				10,000	
117,435		222	電話費					
108,253	105,340	23	旅運費				111,610	較上年度預算數105,340元，增加6,270元。
97,753	105,340	231	國內旅費				71,610	
				人、天	12x3	1,550	55,800	校外教學隨隊人員出差旅費。
				年	1	15,810	15,810	因公市外出差旅費。
10,500		23Y	其他旅運費				40,000	
				年	1	40,000	40,000	參加各項比賽、活動短程車資(學生活動費)。
42,270	10,260	24	印刷裝訂與廣告費				8,500	較上年度預算數10,260元，減少1,760元。
42,270	10,260	241	印刷及裝訂費				8,500	

臺北市地方教育發展基金－臺北市北投區北投國民小學

40501644-31

基金用途－國民教育計畫明細表

中華民國107年度

單位：新臺幣元

前年度決算數	上年度預算數	科 目		本年度預算數				說 明
		編 號	名 稱	單位	數量	單價	金額	
2,785,168	2,184,200	25	修理保養及保固費	份	150	40	6,000	駐校藝術家實施計畫發表會手冊印製費(新增)。
				本	10	250	2,500	駐校藝術家實施計畫年度成果專輯印製費(新增)。
550,366	1,714,330	252	一般房屋修護費				1,755,240	較上年度預算數2,184,200元，減少428,960元。
				年	1	1,287,920	1,327,920	學校校舍及其他建築物之修理：
132,635	174,400	255	機械及設備修護費				1,287,920	1.建物年限16-30年：25,000x32班=800,000元 2.建物年限31年以上：28,000x23班x(1+5%)=676,200元 3.補校建物年限16-30年：13,000x3班=39,000元 以上合計編列1,515,200元 (1,515,200元x85%=1,287,920元)。
				年	1	40,000	40,000	校園場地開放維護費(收支對列)。
							69,400	
				年	1	41,000	41,000	電腦設備維護費(電腦專案計畫)。
				年	1	28,400	28,400	游泳池場地設備維護費(游泳池水電清潔維護費)。

## 臺北市地方教育發展基金－臺北市北投區北投國民小學

## 基金用途－國民教育計畫明細表

中華民國107年度

單位：新臺幣元

前年度決算數	上年度預算數	科 目		本年度預算數				說 明
		編 號	名 稱	單位	數量	單價	金額	
2,102,167	295,470	257	什項設備修護費	年	1	227,280	357,920 227,280	各項教學設備及其他公用用具之保養養護(1,515,200元x15%=227,280元)。 運動器材等修護(體育班業務費)。 游泳池場地設備維護費。 校園場地開放維護費(收支對列)。
				年	1	28,000	28,000	
				年	1	82,600	82,600	
				年	1	20,040	20,040	
10,742	32,000	26	保險費				24,000	較上年度預算數32,000元，減少8,000元。
10,742	32,000	26Y	其他保險費	人	600	40	24,000 24,000	暑期游泳訓練班參加學員保險費(收支對列)。
2,496,014	1,224,920	27	一般服務費				1,203,008	較上年度預算數1,224,920元，減少21,912元。
22,842	43,092	276	佣金、匯費、經理費及手續費	人、學期	930x2	18	33,480 33,480	委託超商代收學雜費手續費。
857,601	897,268	279	外包費	人、月	2x10	37,957	910,968 759,140	游泳池救生員外包費。

# 臺北市地方教育發展基金－臺北市北投區北投國民小學

40501644-33

## 基金用途－國民教育計畫明細表

中華民國107年度

單位：新臺幣元

前年度決算數	上年度預算數	科 目		本年度預算數				說 明
		編 號	名 稱	單位	數量	單價	金額	
1,389,572	42,560	27D	計時與計件人員酬金	人、月	2x2	37,957	151,828	暑期泳訓班救生員外包費。
							42,560	
				人、天、小時	1x40x8	133	42,560	暑期泳訓班工讀生薪津(收支對列)。
225,999	242,000	27F	體育活動費				216,000	
				人、年	88x1	2,000	176,000	文康活動費，本校編列教職員88人，每人編列2,000元。
				人、年	20x1	2,000	40,000	文康活動費，本校編列特教班教職員18人，約僱教師助理員2人，合計20人，每人編列2,000元。
1,113,531	1,020,330	28	專業服務費				961,430	較上年度預算數1,020,330元，減少58,900元。
583,529	486,800	285	講課鐘點、稿費、出席審查及查詢費				511,600	
				班、月	9x12	600	64,800	特教班教材編輯費。
				節	17	1,600	27,200	特教班外聘專家學者講授鐘點費(特教班業務費)。
				節	20	1,600	32,000	辦理學生專題演講講授鐘點費(學生活動費)。
				節	10	1,600	16,000	性別平等教育宣導活動講授鐘點費(含性平宣導、調查人員出席

# 臺北市地方教育發展基金－臺北市北投區北投國民小學

## 基金用途－國民教育計畫明細表

中華民國107年度

單位：新臺幣元

前年度決算數	上年度預算數	科 目		本年度預算數				說 明
		編 號	名 稱	單位	數量	單價	金額	
130,130	100,780	287	委託檢驗(定)試驗認證費	節	12	800	9,600	費、行為人性平課程等)。
								小田園教育體驗實習講授鐘點費(由教育局移列)。
				節	10	1,600	16,000	教師專業成長講授鐘點費(行動研究、社群、特教、輔導、環教、生命等)。
				節	12	1,200	14,400	教師專業成長講授鐘點費(行動研究、社群、特教、輔導、環教、生命等)。
				節	12	800	9,600	教師專業成長講授鐘點費(行動研究、社群、特教、輔導、環教、生命等)。
				節	6	1,600	9,600	國小家長教育成長暨志工培訓講授鐘點費。
				節	596	500	298,000	暑期游泳訓練班教練指導鐘點費(收支對列)。
				節	12	1,200	14,400	駐校藝術家實施計畫講授鐘點費(新增)。
							111,580	
				臺、年	16x1	1,200	19,200	飲水機水質檢驗費。
				年	1	92,380	92,380	建築物公共安全檢查簽證及申報



## 臺北市地方教育發展基金－臺北市北投區北投國民小學

40501644-35

## 基金用途－國民教育計畫明細表

中華民國107年度

單位：新臺幣元

前年度決算數	上年度預算數	科 目		本年度預算數				說 明
		編 號	名 稱	單位	數量	單價	金額	
	4,750	289	試務甄選費	年	1	4,750	4,750	費、消防安全檢測費(普通班級業務費)。
8,272		28A	電子計算機軟體服務費				4,750	教師甄選試務費用(收支對列)。
391,600	428,000	28Y	其他				333,500	
				班、人、月	45x1x9	500	202,500	學童午餐指導費。
				年	1	12,000	12,000	學童牙齒檢查費。
				班、人、月	3x2x9	500	27,000	學童午餐指導費(特教班)。
				年	1	20,000	20,000	學生輔導指導費。
				人、月	16x9	500	72,000	工作人員午餐指導費。
2,766,764	2,558,860	3	材料及用品費				2,607,960	
1,121,675	733,950	31	使用材料費				593,900	較上年度預算數733,950元，減少140,050元。
1,121,675	733,950	315	設備零件				593,900	
				班、學期	2x2	10,000	40,000	訓練用器材、用品、服裝等(體育班業務費)。
				批	1	49,800	49,800	各領域教學或學生參考用書(由班級設備費移列)。
				才	4	6,750	27,000	防焰窗簾(由班級設備費移列)(新

## 臺北市地方教育發展基金－臺北市北投區北投國民小學

## 基金用途－國民教育計畫明細表

中華民國107年度

單位：新臺幣元

前年度決算數	上年度預算數	科        目		本年度預算數				說        明
		編    號	名          稱	單位	數量	單價	金額	
				臺	1	6,000	6,000	增)。
				護貝機(由班級設備費移列)(新增)				)。
				臺	10	3,500	35,000	USB實物攝影機(由班級設備費移列)(新增)。
				支	6	3,000	18,000	教學用擴音麥克風(由班級設備費移列)(新增)。
				臺	7	3,000	21,000	電子顯微鏡(由班級設備費移列)(新增)。
				臺	70	450	31,500	電風扇(由班級設備費移列)(新增)。
				臺	70	1,250	87,500	檯燈(由班級設備費移列)(新增)。
				批	1	12,500	12,500	資優班視聽圖書(由特教班設備費移列)(新增)。
				批	1	26,000	26,000	特教資源班教材教具(由特教班設備費移列)(新增)。
				批	1	12,000	12,000	特教資源班視聽圖書(由特教班設備費移列)(新增)。
				批	1	26,000	26,000	特教資源班知動教具(由特教班設備費移列)(新增)。
				班、年	32x1	6,300	201,600	電腦設備維護及管理費(電腦專

臺北市地方教育發展基金－臺北市北投區北投國民小學

40501644-37

基金用途－國民教育計畫明細表

中華民國107年度

單位：新臺幣元

前年度決算數	上年度預算數	科 目		本年度預算數				說 明
		編 號	名 稱	單位	數量	單價	金額	
1,645,089	1,824,910	32	用品消耗				2,014,060	案計畫)。
49,298	36,600	321	辦公(事務)用品				21,700	較上年度預算數1,824,910元，增加189,150元。
				年	1	9,000	9,000	小田園教育體驗實習用影印紙張、文具用品等雜支(由教育局移列)。
				年	1	12,700	12,700	駐校藝術家實施計畫用文具紙張等(新增)。
71,541	20,500	322	報章什誌				13,000	
				年	1	13,000	13,000	訂閱學生閱讀之報章雜誌(學生活動費)。
11,045	13,370	328	醫療用品(非醫療院所使用)				43,000	
				年	1	43,000	43,000	學童保健藥品(30 班以下基數15,000元，30班以上每超過1班，增加1,000元，1,000元x28班+15,000元=43,000元)。
1,513,205	1,754,440	32Y	其他				1,936,360	
				年	1	234,020	234,020	普通班級業務費(含垃圾袋費用、消毒藥水、清潔用品、衛生紙及教室佈置費)。

# 臺北市地方教育發展基金－臺北市北投區北投國民小學

## 基金用途－國民教育計畫明細表

中華民國107年度

單位：新臺幣元

前年度決算數	上年度預算數	科 目		本年度預算數				說 明
		編 號	名 稱	單位	數量	單價	金額	
				班、年	54x1	1,700	91,800	教學用教科書(由教育局移列)。
				班、年	48x1	13,820	663,360	普通班級(含補校)教學材料費。
				人、年	150x1	1,700	255,000	弱勢學生用教科書(由教育局移列)。
				人、年	54x1	350	18,900	補校教科書(由教育局移列)。
				班、年	9x1	13,820	124,380	特教班教學材料費。
				年	1	25,600	25,600	特教班文具用品影印耗材等雜支(特教班業務費)。
				年	1	102,500	102,500	電腦耗材(電腦專案計畫)。
				人次	650	80	52,000	參加比賽及移地訓練等逾時誤餐費用(體育班業務費)。
				班、年	2x1	19,000	38,000	教學訓練用材料、文具紙張等(體育班業務費)。
				年	1	32,000	32,000	游泳池消毒劑(游泳池水電清潔維護費)。
				年	1	79,400	79,400	舉辦運動會相關經費(按每班300元計算，另加基數62,000元，300元x58班+62,000元=79,400元)。
				人次	460	80	36,800	辦理校內、外活動及比賽逾時誤餐費用(學生活動費)。
				年	1	30,000	30,000	課後社團活動費。

# 臺北市地方教育發展基金－臺北市北投區北投國民小學

40501644-39

## 基金用途－國民教育計畫明細表

中華民國107年度

單位：新臺幣元

前年度決算數	上年度預算數	科 目		本年度預算數				說 明
		編 號	名 稱	單位	數量	單價	金額	
				年	1	4,000	4,000	性別平等教育宣導活動相關費用(含研習、宣導、校園性別事件調查費用等)。
				年	1	71,400	71,400	小田園教育農事體驗實作菜苗、種子、培養土、土壤、肥料、澆花器、植物立牌、農具等園藝相關資材(原種植區)(由教育局移列)。
				年	1	10,000	10,000	教師專業成長相關費用(含特教、輔導、環教、生命等專題進修暨相關刊物出版；行動研究費；教師專業學習社群費用等)。
				年	1	400	400	國小家長教育成長暨志工培訓文具用品紙張等雜支。
				人次	30	80	2,400	辦理教師甄選工作會議逾時誤餐費用(收支對列)。
				年	1	50,000	50,000	駐校藝術家實施計畫動態展演演出道具材料及音響等場地佈置費雜支(新增)。
				人次	180	80	14,400	駐校藝術家實施計畫會議逾時誤餐費用(新增)。

## 臺北市地方教育發展基金－臺北市北投區北投國民小學

## 基金用途－國民教育計畫明細表

中華民國107年度

單位：新臺幣元

前年度決算數	上年度預算數	科 目		本年度預算數				說 明
		編 號	名 稱	單位	數量	單價	金額	
732,610	102,000	4	租金、償債與利息				111,800	
732,610	96,000	44	交通及運輸設備租金				107,000	較上年度預算數96,000元，增加11,000元。
732,610	96,000	442	車租				107,000	
				年	1	12,000	12,000	教學活動租車費(特教班業務費)。
				班、年	2x1	22,500	45,000	參加比賽車租(體育班業務費)。
				年	1	50,000	50,000	參加各項比賽、活動租車費(學生活動費)。
	6,000	45	什項設備租金				4,800	較上年度預算數6,000元，減少1,200元。
	6,000	451	什項設備租金				4,800	
				月	12	400	4,800	電錶月租費(普通班級業務費)。
1,209,572	3,422,216	7	會費、捐助、補助、分攤、照護、救濟與交流活動費				2,052,776	
4,500		72	捐助、補助與獎助				10,000	新增項目
4,500		726	獎助學員生給與				10,000	
				人	1	10,000	10,000	教育關懷獎每校推薦1名學生獎助金(由教育局移列)。
1,205,072	3,422,216	74	補貼(償)、獎勵、慰				2,042,776	較上年度預算數3,422,216元，減

# 臺北市地方教育發展基金－臺北市北投區北投國民小學

40501644-41

## 基金用途－國民教育計畫明細表

中華民國107年度

單位：新臺幣元

前年度決算數	上年度預算數	科 目		本年度預算數				說 明
		編 號	名 稱	單位	數量	單價	金額	
1,205,072	3,422,216	74Y	問、照護與救濟 其他	人、年	109x1	1,000	2,042,776	少1,379,440元。
				人、日	150x200	50	109,000	本市市民第3胎就讀國小教育補助費(由教育局移列)。
				人、週、次	1,291x42x1	8	1,500,000	清寒學生餐費補助。
							433,776	補助學校午餐使用有機蔬菜或有機米計畫。
383,213	338,800	9	其他				426,700	
383,213	338,800	91	其他支出				426,700	較上年度預算數338,800元，增加87,900元。
383,213	338,800	91Y	其他				426,700	
				班、年	10x1	5,600	56,000	國小游泳檢測未通過學生暑期游泳訓練班報名費。
				年	1	151,200	151,200	執行學生路隊安全導護費及導護志工保險費。
				班、年	2x1	21,350	42,700	參加比賽及移地訓練等其他相關費用(體育班業務費)。
				年	1	60,600	60,600	辦理校內、外活動及比賽等其他相關經費(學生活動費)。
				人、學期	1,162x2	50	116,200	班級自治費。

## 臺北市地方教育發展基金－臺北市北投區北投國民小學

## 基金用途－學前教育計畫明細表

中華民國107年度

單位：新臺幣元

前年度決算數	上年度預算數	科 目		本年度預算數				說 明
		編 號	名 稱	單位	數量	單價	金額	
21,660,474	21,288,218		合 計				22,032,080	
19,653,652	20,867,532	1	用人費用				21,444,262	
13,724,028	15,181,860	11	正式員額薪資				15,445,410	較上年度預算數15,181,860元，增加263,550元。
13,352,568	14,269,860	113	職員薪金	年	1	11,839,410	14,599,410	
							11,839,410	教職員13人及教保員3人薪金(詳用人費用彙計表)(含教育部補助款教保員381,980元)。
				年	1	2,760,000	2,760,000	特教教師4人薪金(詳用人費用彙計表)。
371,460	912,000	114	工員工資	年	1	846,000	846,000	廚工3人工資(詳用人費用彙計表)。
30,600		12	聘僱及兼職人員薪資					
30,600		124	兼職人員酬金					
83,712	47,467	13	超時工作報酬				43,733	較上年度預算數47,467元，減少3,734元。
83,712	47,467	131	加班費	年	1	43,733	43,733	不休假出勤加班費。
3,360,484	2,903,733	15	獎金				3,126,699	較上年度預算數2,903,733元，增加222,966元。



臺北市地方教育發展基金－臺北市北投區北投國民小學

40501644-43

基金用途－學前教育計畫明細表

中華民國107年度

單位：新臺幣元

前年度決算數	上年度預算數	科 目		本年度預算數				說 明
		編 號	名 稱	單位	數量	單價	金額	
1,642,890	1,006,000	151	考績獎金	年	1	992,000	1,110,000	依考績法規定核發之獎金。
				年	1	118,000	118,000	
1,717,594	1,897,733	152	年終獎金	年	1	1,671,699	2,016,699	依考績法規定核發之獎金(特教班教師)。
				年	1	345,000	1,671,699	依規定於年節加發之獎金。
1,196,891	1,270,224	16	退休及卹償金				345,000	依規定於年節加發之獎金(特教班教師)。
1,141,175	1,241,424	161	職員退休及離職金				1,319,364	較上年度預算數1,270,224元，增加49,140元。
55,716	28,800	162	工員退休及離職金	年	1	1,070,064	1,294,704	提撥退撫基金。
				年	1	224,640	1,070,064	提撥退撫基金(特教班教師)。
1,257,937	1,464,248	18	福利費	年	1	24,660	24,660	提撥勞工退休準備金。
1,209,937	1,395,948	181	分擔員工保險費	年	1		1,509,056	較上年度預算數1,464,248元，增加44,808元。
				年	1	1,118,544	1,347,096	分攤公保、勞保、健保費。
				年	1	228,552	1,118,544	分攤公保、勞保、健保費(特教班教師)。

## 臺北市地方教育發展基金－臺北市北投區北投國民小學

## 基金用途－學前教育計畫明細表

中華民國107年度

單位：新臺幣元

前年度決算數	上年度預算數	科 目		本年度預算數				說 明
		編 號	名 稱	單位	數量	單價	金額	
	4,300	183	傷病醫藥費	人	2	860	7,740	幼兒園廚工健康檢查補助費。 幼兒園教保人員健康檢查補助費。 教師上下班交通費(教師兼行政)。 教師上下班交通費。 教師上下班交通費(特教班教師)。 教師上下班交通費(特教班教師)。 其他福利費 服務費用 郵電費 電話費 修理保養及保固費 什項設備修護費 一般服務費 較上年度預算數40,000元，增加11,400元。
				人	7	860	1,720	
							6,020	
		187	員工通勤交通費				122,220	
				人、月、段	7x12x1	630	52,920	
				人、月、段	5x10x1	630	31,500	
				人、月、段	2x10x2	630	25,200	
				人、月、段	2x10x1	630	12,600	
48,000	64,000	18Y	其他福利費	年	1	32,000	32,000	
							32,000	
747,134	40,000	2	服務費用				133,300	
17,229		22	郵電費					
17,229		222	電話費					
102,060		25	修理保養及保固費					
102,060		257	什項設備修護費					
587,545	40,000	27	一般服務費				51,400	

## 臺北市地方教育發展基金－臺北市北投區北投國民小學

40501644-45

## 基金用途－學前教育計畫明細表

中華民國107年度

單位：新臺幣元

前年度決算數	上年度預算數	科 目		本年度預算數				說 明
		編 號	名 稱	單位	數量	單價	金額	
555,545 32,000	40,000	276	佣金、匯費、經理費及手續費	人、學期	150x2	18	5,400	委託超商代收學雜費手續費。
		27D	計時與計件人員酬金				5,400	
		27F	體育活動費				46,000	
				人、年	13x1	2,000	26,000	
				人、年	6x1	2,000	12,000	
				人、年	4x1	2,000	8,000	
		28	專業服務費				81,900	
		285	講課鐘點、稿費、出席審查及查詢費				14,400	
				班、月	2x12	600	14,400	
		28Y	其他				67,500	
40,300				班、人、月	7x2x9	500	63,000	學童午餐指導費(幼兒園，含特幼1班)。
10,800								
29,500								

# 臺北市地方教育發展基金－臺北市北投區北投國民小學

## 基金用途－學前教育計畫明細表

中華民國107年度

單位：新臺幣元

前年度決算數	上年度預算數	科 目		本年度預算數				說 明
		編 號	名 稱	單位	數量	單價	金額	
				人、月	1x9	500	4,500	學童午餐指導費(幼兒園教保員1人)。
1,203,136	127,000	3	材料及用品費				136,210	
93,164	69,400	31	使用材料費				50,970	較上年度預算數69,400元，減少18,430元。
93,164	69,400	315	設備零件				50,970	
				臺	2	4,000	8,000	幼兒園用辦公桌(由幼兒園設備費移列)(新增)。
				個	7	1,010	7,070	幼兒園教學活動資料儲存用記憶卡(由幼兒園設備費移列)(新增)。
				張	8	1,600	12,800	幼教生用桌子(由幼兒園設備費移列)。
				張	17	450	7,650	幼教生用椅子(由幼兒園設備費移列)。
				批	1	15,450	15,450	幼兒園分散式資源班教學用教具(由特教班設備費移列)(新增)。
1,109,972	57,600	32	用品消耗				85,240	較上年度預算數57,600元，增加27,640元。
1,109,972	57,600	32Y	其他				85,240	
				班、年	6x1	7,200	43,200	普通班級業務費(含垃圾袋費用、消毒藥水、清潔用品、衛生

# 臺北市地方教育發展基金－臺北市北投區北投國民小學

40501644-47

## 基金用途－學前教育計畫明細表

中華民國107年度

單位：新臺幣元

前年度決算數	上年度預算數	科 目		本年度預算數				說 明
		編 號	名 稱	單位	數量	單價	金額	
				班、年	2x1	13,820	27,640	紙及教室佈置費)。
				班、年	2x1	7,200	14,400	特教知動及生活訓練用材料費(新增)。
								文具用品影印耗材等雜支(幼兒園特教班業務費)。
50,552	157,686	7	會費、捐助、補助、分攤、照護、救濟與交流活動費				222,308	
50,552	157,686	74	補貼(償)、獎勵、慰問、照護與救濟				222,308	較上年度預算數157,686元，增加64,622元。
50,552	157,686	74Y	其他				222,308	
				人、月	2x9	2,010	36,180	危機家庭幼生餐點費補助。
				人、學期	8x2	11,633	186,128	低收入戶家庭幼生月費補助。
6,000	96,000	9	其他				96,000	
6,000	96,000	91	其他支出				96,000	較上年度預算數96,000元，無增減。
6,000	96,000	91Y	其他				96,000	
				年	1	96,000	96,000	幼兒導護費。

## 臺北市地方教育發展基金－臺北市北投區北投國民小學

## 基金用途－一般行政管理計畫明細表

中華民國107年度

單位：新臺幣元

前年度決算數	上年度預算數	科 目		本年度預算數				說 明
		編 號	名 稱	單位	數量	單價	金額	
20,683,986	23,474,766		合 計				21,545,625	
19,073,890	21,808,746	1	用人費用				19,861,505	
12,538,072	14,472,000	11	正式員額薪資				13,200,000	較上年度預算數14,472,000元，減少1,272,000元。
9,573,592	10,956,000	113	職員薪金	年	1	10,440,000	10,440,000	教職員14人薪金(詳用人費用彙計表)。
1,886,160	2,268,000	114	工員工資	年	1	1,608,000	1,608,000	工員4人工資(詳用人費用彙計表)。
1,078,320	1,248,000	115	警餉	年	1	1,152,000	1,152,000	校警2人薪金(詳用人費用彙計表)。
531,872	712,766	13	超時工作報酬				763,565	較上年度預算數712,766元，增加50,799元。
531,872	712,766	131	加班費	年	1	671,065	671,065	不休假出勤加班費。
				年	1	92,500	92,500	行政人員加班費(統籌業務費)。
3,133,083	3,458,000	15	獎金				3,130,000	較上年度預算數3,458,000元，減少328,000元。
1,570,869	1,649,000	151	考績獎金				1,480,000	

## 臺北市地方教育發展基金－臺北市北投區北投國民小學

40501644-49

## 基金用途－一般行政管理計畫明細表

中華民國107年度

單位：新臺幣元

前年度決算數	上年度預算數	科 目		本年度預算數				說 明
		編 號	名 稱	單位	數量	單價	金額	
1,562,214	1,809,000	152	年終獎金	年	1	1,480,000	1,480,000	依考績法規定核發之獎金。
							1,650,000	
1,202,381	1,134,264	16	退休及卹償金	年	1	1,650,000	1,650,000	依規定於年節加發之獎金。
							1,119,360	較上年度預算數1,134,264元，減少14,904元。
919,457	1,020,864	161	職員退休及離職金				990,720	
				年	1	990,720	990,720	提撥退撫基金。
282,924	113,400	162	工員退休及離職金				128,640	
				年	1	128,640	128,640	提撥勞工退休準備金。
1,668,482	2,031,716	18	福利費				1,648,580	較上年度預算數2,031,716元，減少383,136元。
1,192,393	1,399,116	181	分擔員工保險費				1,205,340	
				年	1	1,205,340	1,205,340	分攤公保、勞保、健保費。
159,642	264,600	187	員工通勤交通費				219,240	
				人、月、段	9x12x2	630	136,080	職員、技工、工友上下班交通費。
				人、月、段	11x12x1	630	83,160	職員、技工、工友上下班交通費。
316,447	368,000	18Y	其他福利費				224,000	
				年	1	224,000	224,000	休假旅遊補助費。
1,146,541	1,090,000	2	服務費用				1,168,400	

## 臺北市地方教育發展基金－臺北市北投區北投國民小學

## 基金用途－一般行政管理計畫明細表

中華民國107年度

單位：新臺幣元

前年度決算數	上年度預算數	科 目		本年度預算數				說 明
		編 號	名 稱	單位	數量	單價	金額	
420		23	旅運費					
420		231	國內旅費					
454,290	324,000	27	一般服務費				400,000	較上年度預算數324,000元，增加76,000元。
412,290	280,000	279	外包費	人、年	9x1	40,000	360,000	消化超額職工(工友)業務外包費。
42,000	44,000	27F	體育活動費	人、年	20x1	2,000	40,000	文康活動費，本校編列教職員14人，校警2人，工員4人，合計20人，每人編列2,000元。
565,831	640,000	28	專業服務費				670,000	較上年度預算數640,000元，增加30,000元。
565,831	640,000	28Y	其他	年	1	670,000	670,000	校園安全機械定點、機動巡邏等保全費用。
126,000	126,000	29	公共關係費				98,400	較上年度預算數126,000元，減少27,600元。
126,000	126,000	291	公共關係費	月	12	8,200	98,400	校長特別費。
459,755	572,020	3	材料及用品費				511,720	



# 臺北市地方教育發展基金－臺北市北投區北投國民小學

40501644-51

## 基金用途－一般行政管理計畫明細表

中華民國107年度

單位：新臺幣元

前年度決算數	上年度預算數	科 目		本年度預算數				說 明
		編 號	名 稱	單位	數量	單價	金額	
459,755	572,020	32	用品消耗				511,720	較上年度預算數572,020元，減少60,300元。
453,525	566,020	321	辦公(事務)用品	年	1	496,720	496,720	統籌業務費計算如下：普通班43班、體育班2班、集中式特教班3班、附設幼兒園6班、特幼班1班，1,290元x15班x12月＝232,200元，810元x15班x12月＝145,800元，640元x25班x12月＝192,000元，補校3班，645元x3班x12月＝23,220元，以上合計593,220元，除依實際需求移列加班費92,500元及會費4,000元外，其餘如列數。
5,820	6,000	325	服裝	人、雙	2x1	1,100	15,000	校警皮鞋。
				雙	2	100	200	校警襪子。
				人、年	2x1	300	600	校警服裝配備。
				人、套	2x1	1,500	3,000	校警夏服(成立第33年)。
				人、套	2x1	2,500	5,000	校警冬服(新增)。
				人、件	2x1	2,000	4,000	校警冬季大衣(新增)。
410		32Y	其他					

# 臺北市地方教育發展基金－臺北市北投區北投國民小學

## 基金用途－一般行政管理計畫明細表

中華民國107年度

單位：新臺幣元

前年度決算數	上年度預算數	科 目		本年度預算數				說 明
		編 號	名 稱	單位	數量	單價	金額	
3,800	4,000	7	會費、捐助、補助、分攤、照護、救濟與交流活動費				4,000	
3,800	4,000	71	會費				4,000	較上年度預算數4,000元，無增減。
3,800	4,000	713	職業團體會費				4,000	
				人、年	2x1	1,000	2,000	護理師公會會費(統籌業務費)。
				人、年	1x1	2,000	2,000	營養師公會會費(統籌業務費)。

## 臺北市地方教育發展基金－臺北市北投區北投國民小學

40501644-53

## 基金用途－建築及設備計畫明細表

中華民國107年度

單位：新臺幣元

前年度決算數	上年度預算數	科 目		本年度預算數				說 明
		編 號	名 稱	單位	數量	單價	金額	
13,082,750	4,982,935		合計				6,342,753	
13,082,750	4,982,935	5	購建固定資產、無形資產及非理財目的之長期投資				6,342,753	
2,874,977	2,982,350	51	購置固定資產				3,338,150	
2,874,977	2,982,350		一般建築及設備計畫				3,338,150	
			中央廚房設施設備				663,000	
		514	購置機械及設備				593,000	
							560,000	一、施工費
				組	3	55,000	165,000	二重鍋(含設計安裝配管重置及定位測試)。
				組	1	395,000	395,000	500G蒸氣鍋爐(含設計安裝配管重置定位測試及蒸氣管重置與散熱改善)。
				式	1	33,000	33,000	二、委託技術服務費(總包價法)。
		516	購置什項設備				70,000	
				臺	1	70,000	70,000	汰舊換新6門冰箱。

## 臺北市地方教育發展基金－臺北市北投區北投國民小學

## 基金用途－建築及設備計畫明細表

中華民國107年度

單位：新臺幣元

前年度決算數	上年度預算數	科 目		本年度預算數				說 明
		編 號	名 稱	單位	數量	單價	金額	
		514	明德樓電梯修繕工程				1,103,220	
			購置機械及設備				1,103,220	
				組	2	10,000	20,000	一、施工費
				式	1	100,000	100,000	機坑緩衝器整組更新工程。
								整組電梯依據申降機竣工檢查項目重新調校(廠商更換後就涉及安全及竣工檢查項目登載於維護保養記錄表，檢附該記錄表及相關更換零件資料向原檢查機關報備，並申請通過年度安全檢查)。
				式	1	300,000	300,000	機房主機齒輪箱前後側油封、軸承更新控制系統更換PLC、變頻器、內外電子板(含設計、安裝、測試)。
				組	1	60,000	60,000	機房主鋼索更新工程。
				式	1	34,500	34,500	車廂正常叫車面板、車廂無障礙叫車面板、乘場1F子機各1組及車廂對講母機2台(含設計、安裝、測試)。

臺北市地方教育發展基金－臺北市北投區北投國民小學

40501644-55

基金用途－建築及設備計畫明細表

中華民國107年度

單位：新臺幣元

前年度決算數	上年度預算數	科 目		本年度預算數				說 明
		編 號	名 稱	單位	數量	單價	金額	
		516	班級設備 購置什項設備	式	1	20,000	20,000	機坑緩衝底座、1HP抽水馬達更新工程。
				式	1	12,000	12,000	機房主機座除鏽油漆工程。
				處	5	3,000	15,000	無障礙標示及引導設施。
				式	1	50,000	50,000	機坑集水坑混凝土補強工程。
				式	1	50,000	50,000	機坑防漏水處理工程。
				式	1	60,000	60,000	1F升降道壁體鋼筋外露無收縮水泥修補工程。
				式	1	300,000	300,000	控制系統乘場正常叫車面板(含按鈕)5組、控制系統乘場無障礙叫車面板5組(含設計、安裝、測試)。
				式	1	61,290	61,290	二、委託技術服務費(總包價法)。
				式	1	20,430	20,430	三、工程管理費(按施工費2%提列)。
							225,000	
							225,000	
				臺	1	41,000	41,000	汰舊換新冷氣機(一對一分離式5KW以上，含防鏽處理、排水、室外壁架及安裝費)。

## 臺北市地方教育發展基金－臺北市北投區北投國民小學

## 基金用途－建築及設備計畫明細表

中華民國107年度

單位：新臺幣元

前年度決算數	上年度預算數	科 目		本年度預算數				說 明
		編 號	名 稱	單位	數量	單價	金額	
				臺	1	60,000	60,000	汰舊換新製冰機。
				臺	1	17,000	17,000	汰舊換新冷氣機(窗型1.5噸，含安裝費)。
				支	1	35,000	35,000	汰舊換新薩克斯風(中音)。
				支	1	28,000	28,000	汰舊換新豎笛(降E調)。
				臺	1	22,000	22,000	汰舊換新冷氣機(一對一分離式4KW，含防鏽處理、排水、室外壁架及安裝費)。
				臺	1	22,000	22,000	新購冷氣機(一對一分離式4KW，含防鏽處理、排水、室外壁架及安裝費)。
		516	特殊班設備				67,500	
			購置什項設備				67,500	
				臺	1	19,500	19,500	新購太陽觀測投影望遠鏡。
				臺	2	24,000	48,000	汰舊換新冷氣機(一對一分離式4KW以上，變頻，含防鏽處理、排水、室外壁架及安裝費)。
		514	資訊設備				1,182,000	
			購置機械及設備				1,182,000	

## 臺北市地方教育發展基金－臺北市北投區北投國民小學

40501644-57

## 基金用途－建築及設備計畫明細表

中華民國107年度

單位：新臺幣元

前年度決算數	上年度預算數	科 目		本年度預算數				說 明
		編 號	名 稱	單位	數量	單價	金額	
				年	1	205,000	205,000	汰舊換新網路及資訊周邊設備(電腦專案計畫)。
				部	29	25,000	725,000	汰舊換新個人電腦(電腦專案計畫)。
				部	21	12,000	252,000	新購平板電腦(電腦專案計畫)。
			幼兒園設備				97,430	
		514	購置機械及設備				97,430	
				臺	1	20,500	20,500	汰舊換新單槍投影機。
				臺	7	10,990	76,930	汰舊換新相機(2,000萬以上畫數，24mm高感光度)。
2,874,977	2,982,350		校園設備					
2,024,474	2,804,150	514	購置機械及設備					
15,000		515	購置交通及運輸設備					
835,503	178,200	516	購置什項設備					
	36,000	52	購置無形資產				36,000	
	36,000		一般建築及設備計畫				36,000	
			資訊設備				36,000	

## 臺北市地方教育發展基金－臺北市北投區北投國民小學

## 基金用途－建築及設備計畫明細表

中華民國107年度

單位：新臺幣元

前年度決算數	上年度預算數	科 目		本年度預算數				說 明
		編 號	名 稱	單位	數量	單價	金額	
		521	購置電腦軟體				36,000	
	36,000		校園軟體設備	年	1	36,000	36,000	電腦教學軟體費(電腦專案計畫)。
	36,000	521	購置電腦軟體					
10,207,773	1,964,585	58	遞延支出(臺北市地方教育發展基金及臺北市臺北都會區捷運固定資產重置基金專用)				2,968,603	
10,207,773	1,964,585		一般建築及設備計畫				2,968,603	
			中央廚房設施設備				2,084,637	
		581	遞延修繕房屋建築支出				2,084,637	
							1,930,220	一、施工費
				組	1	17,640	17,640	不銹鋼水槽。
				處	1	7,000	7,000	電源220V拉線。
				平方公尺	81	1,500	121,500	梯廳內牆及天花板抓漏復舊及部



## 臺北市地方教育發展基金－臺北市北投區北投國民小學

40501644-59

## 基金用途－建築及設備計畫明細表

中華民國107年度

單位：新臺幣元

前年度決算數	上年度預算數	科 目		本年度預算數				說 明
		編 號	名 稱	單位	數量	單價	金額	
				平方公尺	4	4,500	18,000	分貼磚修補工程。
				平方公尺	250	2,500	625,000	廚房洗手台外牆窗台設擋水板及走廊防撞鋼片。
				平方公尺	7	1,600	11,200	廚房地板鋪設止滑磚及除排水改善工程(含隱蔽部分排水暗管更新、水溝修繕及高度調整、截水溝及落水頭增設)。
				平方公尺	251	1,600	401,600	廚房走廊設置金屬網天花板。
				平方公尺	251	1,600	401,600	廚房用金屬天花板工程。
				公尺	5	1,200	6,000	廚房軟水機房設置排水暗管及落水頭。
				式	1	8,000	8,000	廚房鍋爐間平頂導水板拆除復舊。
				式	1	200,000	200,000	新鮮空氣排抽設備(含部分風管及氣窗、穿孔)。
				式	1	90,000	90,000	增設水龍頭、鍋爐房排氣、蒸箱漏氣修繕。
				平方公尺	300	180	54,000	刷防霉水泥漆。
				組	16	3,000	48,000	更換水平不鏽鋼門把。
				盞	25	1,800	45,000	燈具更換含燈罩。
				平方公尺	6	5,000	30,000	廚房油水分離槽蓋更新為不鏽鋼蓋板。

## 臺北市地方教育發展基金－臺北市北投區北投國民小學

## 基金用途－建築及設備計畫明細表

中華民國107年度

單位：新臺幣元

前年度決算數	上年度預算數	科 目		本年度預算數				說 明
		編 號	名 稱	單位	數量	單價	金額	
				平方公尺	7	14,550	101,850	廚房軟水機房更新鐵捲門。
				式	1	145,430	145,430	廚房設備搬移復原測試費(含管線銜接)。
				式	1	115,813	115,813	二、委託技術服務費(總包價法)。
				式	1	38,604	38,604	三、工程管理費(按施工費2%提列)。
			明德樓電梯修繕工程				298,566	
		581	遞延修繕房屋建築支出				298,566	
				平方公尺	19	14,550	276,450	一、施工費
							276,450	地下停車場、光明路出入口電動捲門更新(含拆除、運棄、安裝、防壓安全裝置、電動馬達)。
				式	1	16,587	16,587	二、委託技術服務費(總包價法)。
				式	1	5,529	5,529	三、工程管理費(按施工費2%提列)。
			校園骨幹網路更新				585,400	

臺北市地方教育發展基金－臺北市北投區北投國民小學

40501644-61

基金用途－建築及設備計畫明細表

中華民國107年度

單位：新臺幣元

前年度決算數	上年度預算數	科 目		本年度預算數				說 明
		編 號	名 稱	單位	數量	單價	金額	
		581	遞延修繕房屋建築支出				585,400	
				公尺	1,040	400	585,400	一、施工費
				個	5	3,000	416,000	MPO OS2 12芯線材-簡單施工。
				條	8	800	15,000	光纖收容箱。
				公尺	200	300	6,400	光纖短跳接線。
				個	8	11,000	60,000	光纖長跳接線。
							88,000	24芯卡匣。
10,207,773	1,964,585		校園整修工程					
7,025,046	1,964,585	581	遞延修繕房屋建築支出					
3,182,727		582	其他遞延支出					

本

頁

空

白

# 参 考 表

## 臺北市地方教育發展基金－臺北市北投區北投國民小學

40501644-63

## 預計平衡表

中華民國107年12月31日

單位：新臺幣元

105年(前年)12月31日		科 目		107年12月31日		106年(上年)12月31日				比 較 增減(-)
決 算 數		編 號	名 稱	預 計 數		預 計 數	調整數( ± )	調整後預計數		
金 額	%			金 額	%			金 額	%	
5,033,852,598	100.00		資產合計	5,017,019,177	100.00	4,793,169,697	226,206,905	5,019,376,602	100.00	-2,357,425
5,033,852,598	100.00	1	資產	5,017,019,177	100.00	4,793,169,697	226,206,905	5,019,376,602	100.00	-2,357,425
35,196,759	0.70	11	流動資產	18,363,338	0.37	11,254,929	9,465,834	20,720,763	0.42	-2,357,425
34,788,759	0.69	111	現金	17,955,338	0.36	10,298,929	10,013,834	20,312,763	0.40	-2,357,425
34,788,759	0.69	1112	銀行存款	17,955,338	0.36	10,298,929	10,013,834	20,312,763	0.40	-2,357,425
408,000	0.01	115	預付款項	408,000	0.01	956,000	-548,000	408,000	0.02	
408,000	0.01	1154	預付費用	408,000	0.01	956,000	-548,000	408,000	0.02	
7,236,875	0.14	12	投資、長期應收款項、貸墊款及 準備金	7,236,875	0.14	3,404,395	3,832,480	7,236,875	0.14	
7,236,875	0.14	124	準備金	7,236,875	0.14	3,404,395	3,832,480	7,236,875	0.14	
5,716,678	0.11	1241	退休及離職準備金	5,716,678	0.11	2,141,509	3,575,169	5,716,678	0.11	
1,520,197	0.03	124Y	其他準備金	1,520,197	0.03	1,262,886	257,311	1,520,197	0.03	
4,991,418,964	99.16	13	其他資產	4,991,418,964	99.49	4,778,510,373	212,908,591	4,991,418,964	99.44	
4,991,418,964	99.16	131	什項資產	4,991,418,964	99.49	4,778,510,373	212,908,591	4,991,418,964	99.44	
28,008	0.00	1315	暫付及待結轉帳項	28,008	0.00	1,229	26,779	28,008	0.00	
4,991,390,956	99.16	1316	代管資產	4,991,390,956	99.49	4,778,509,144	212,881,812	4,991,390,956	99.44	
5,033,852,598	100.00		負債及基金餘額合計	5,017,019,177	100.00	4,793,169,697	226,206,905	5,019,376,602	100.00	-2,357,425
5,009,437,615	99.51	2	負債	5,009,437,615	99.85	4,789,456,811	219,980,804	5,009,437,615	99.80	
10,589,740	0.21	21	流動負債	10,589,740	0.21	7,576,261	3,013,479	10,589,740	0.21	
10,589,740	0.21	212	應付款項	10,589,740	0.21	7,576,261	3,013,479	10,589,740	0.21	
10,589,740	0.21	2123	應付代收款	10,589,740	0.21	7,575,032	3,014,708	10,589,740	0.21	
		2125	應付費用			1,229	-1,229			
4,998,847,875	99.30	22	其他負債	4,998,847,875	99.64	4,781,880,550	216,967,325	4,998,847,875	99.59	
4,998,847,875	99.30	221	什項負債	4,998,847,875	99.64	4,781,880,550	216,967,325	4,998,847,875	99.59	
1,594,441	0.03	2211	存入保證金	1,594,441	0.03	1,178,897	415,544	1,594,441	0.04	

## 臺北市地方教育發展基金－臺北市北投區北投國民小學

## 預計平衡表

中華民國107年12月31日

單位：新臺幣元

105年(前年)12月31日		科 目		107年12月31日		106年(上年)12月31日				比 較 增減(-)
決 算 數		編 號	名 稱	預 計 數		預 計 數	調整數( ± )	調整後預計數		
金 額	%			金 額	%			金 額	%	
5,716,678	0.11	2213	應付退休及離職金	5,716,678	0.11	2,141,509	3,575,169	5,716,678	0.11	
4,991,390,956	99.16	2214	應付代管資產	4,991,390,956	99.50	4,778,509,144	212,881,812	4,991,390,956	99.44	
145,800	0.00	2215	暫收及待結轉帳項	145,800	0.00	51,000	94,800	145,800	0.00	
24,414,983	0.49	3	基金餘額	7,581,562	0.15	3,712,886	6,226,101	9,938,987	0.20	
24,414,983	0.49	31	基金餘額	7,581,562	0.15	3,712,886	6,226,101	9,938,987	0.20	
24,414,983	0.49	311	基金餘額	7,581,562	0.15	3,712,886	6,226,101	9,938,987	0.20	
24,414,983	0.49	3111	累積餘額	7,581,562	0.15	3,712,886	6,226,101	9,938,987	0.20	

註：1.信託代理與保證資產(負債)前年度決算數204,972元，上年度調整後預計數204,972元，本年度預計數204,972元。2.或有資產(負債)0元。3.本基金自93年度起，本固定項目分開原則，將屬長期固定帳項，包括固定資產8,670,835元、無形資產255,196元及長期債務0元等，另立帳類管理，未納入本表。

# 臺北市地方教育發展基金－臺北市北投區北投國民小學

40501644-65

## 各項費用彙計表

中華民國107年度

單位：新臺幣元

前年度 決算數	上年度 預算數	計畫別 用途別科目	合計	國民教育計畫	學前教育計畫	一般行政管理計畫	建築及設備計畫
291,308,132	276,984,210	合計	271,148,702	221,228,244	22,032,080	21,545,625	6,342,753
260,637,099	255,900,859	用人費用	249,535,234	208,229,467	21,444,262	19,861,505	
124,603,177	119,617,860	正式員額薪資	118,645,410	90,000,000	15,445,410	13,200,000	
121,267,237	115,189,860	職員薪金	115,039,410	90,000,000	14,599,410	10,440,000	
2,257,620	3,180,000	工員工資	2,454,000		846,000	1,608,000	
1,078,320	1,248,000	警餉	1,152,000			1,152,000	
5,134,554	3,535,164	聘僱及兼職人員薪資	2,816,212	2,816,212			
330,123	616,152	聘用人員薪金					
830,058	813,792	約僱職員薪金	813,792	813,792			
3,974,373	2,105,220	兼職人員酬金	2,002,420	2,002,420			
1,182,356	1,331,462	超時工作報酬	1,478,093	670,795	43,733	763,565	
1,182,356	1,331,462	加班費	1,478,093	670,795	43,733	763,565	
29,193,041	29,200,976	獎金	28,848,423	22,591,724	3,126,699	3,130,000	
13,402,494	14,070,000	考績獎金	13,830,000	11,240,000	1,110,000	1,480,000	
15,790,547	15,130,976	年終獎金	15,018,423	11,351,724	2,016,699	1,650,000	
82,914,176	84,089,711	退休及卹償金	81,574,560	79,135,836	1,319,364	1,119,360	
79,476,584	83,947,511	職員退休及離職金	79,996,578	77,711,154	1,294,704	990,720	
3,437,592	142,200	工員退休及離職金	1,577,982	1,424,682	24,660	128,640	



## 臺北市地方教育發展基金－臺北市北投區北投國民小學

## 各項費用彙計表

中華民國107年度

單位：新臺幣元

前年度 決算數	上年度 預算數	計畫別 用途別科目	合計	國民教育計畫	學前教育計畫	一般行政管理計畫	建築及設備計畫
17,609,795	18,125,686	福利費	16,172,536	13,014,900	1,509,056	1,648,580	
12,071,221	11,037,456	分擔員工保險費	10,328,844	7,776,408	1,347,096	1,205,340	
253,300	729,300	傷病醫藥費	732,740	725,000	7,740		
1,353,845	2,010,960	員工通勤交通費	1,631,700	1,290,240	122,220	219,240	
3,931,429	4,347,970	其他福利費	3,479,252	3,223,252	32,000	224,000	
10,772,881	8,721,834	服務費用	9,101,241	7,799,541	133,300	1,168,400	
2,205,793	3,014,784	水電費	3,735,753	3,735,753			
1,807,820	2,583,601	工作場所電費	3,304,570	3,304,570			
397,973	431,183	工作場所水費	431,183	431,183			
134,664		郵電費					
134,664		電話費					
108,673	105,340	旅運費	111,610	111,610			
98,173	105,340	國內旅費	71,610	71,610			
10,500		其他旅運費	40,000	40,000			
42,270	10,260	印刷裝訂與廣告費	8,500	8,500			
42,270	10,260	印刷及裝訂費	8,500	8,500			
2,887,228	2,184,200	修理保養及保固費	1,755,240	1,755,240			
550,366	1,714,330	一般房屋修護費	1,327,920	1,327,920			

# 臺北市地方教育發展基金－臺北市北投區北投國民小學

40501644-67

## 各項費用彙計表

中華民國107年度

單位：新臺幣元

前年度 決算數	上年度 預算數	計畫別 用途別科目	合計	國民教育計畫	學前教育計畫	一般行政管理計畫	建築及設備計畫
132,635	174,400	機械及設備修護費	69,400	69,400			
2,204,227	295,470	什項設備修護費	357,920	357,920			
10,742	32,000	保險費	24,000	24,000			
10,742	32,000	其他保險費	24,000	24,000			
3,537,849	1,588,920	一般服務費	1,654,408	1,203,008	51,400	400,000	
22,842	43,092	佣金、匯費、經理費及手續費	38,880	33,480	5,400		
1,269,891	1,177,268	外包費	1,270,968	910,968		360,000	
1,945,117	42,560	計時與計件人員酬金	42,560	42,560			
299,999	326,000	體育活動費	302,000	216,000	46,000	40,000	
1,719,662	1,660,330	專業服務費	1,713,330	961,430	81,900	670,000	
594,329	486,800	講課鐘點、稿費、出席審查及查詢費	526,000	511,600	14,400		
130,130	100,780	委託檢驗(定)試驗認證費	111,580	111,580			
	4,750	試務甄選費	4,750	4,750			
8,272		電子計算機軟體服務費					
986,931	1,068,000	其他	1,071,000	333,500	67,500	670,000	
126,000	126,000	公共關係費	98,400			98,400	
126,000	126,000	公共關係費	98,400			98,400	
4,429,655	3,257,880	材料及用品費	3,255,890	2,607,960	136,210	511,720	

# 臺北市地方教育發展基金－臺北市北投區北投國民小學

## 各項費用彙計表

中華民國107年度

單位：新臺幣元

前年度 決算數	上年度 預算數	計畫別 用途別科目	合計	國民教育計畫	學前教育計畫	一般行政管理計畫	建築及設備計畫
1,214,839	803,350	使用材料費	644,870	593,900	50,970		
1,214,839	803,350	設備零件	644,870	593,900	50,970		
3,214,816	2,454,530	用品消耗	2,611,020	2,014,060	85,240	511,720	
502,823	602,620	辦公(事務)用品	518,420	21,700		496,720	
71,541	20,500	報章什誌	13,000	13,000			
5,820	6,000	服裝	15,000			15,000	
11,045	13,370	醫療用品(非醫療院所使用)	43,000	43,000			
2,623,587	1,812,040	其他	2,021,600	1,936,360	85,240		
732,610	102,000	租金、償債與利息	111,800	111,800			
732,610	96,000	交通及運輸設備租金	107,000	107,000			
732,610	96,000	車租	107,000	107,000			
	6,000	什項設備租金	4,800	4,800			
	6,000	什項設備租金	4,800	4,800			
13,082,750	4,982,935	購建固定資產、無形資產及非 理財目的之長期投資	6,342,753				6,342,753
2,874,977	2,982,350	購置固定資產	3,338,150				3,338,150
2,024,474	2,804,150	購置機械及設備	2,975,650				2,975,650
15,000		購置交通及運輸設備					
835,503	178,200	購置什項設備	362,500				362,500

# 臺北市地方教育發展基金－臺北市北投區北投國民小學

40501644-69

## 各項費用彙計表

中華民國107年度

單位：新臺幣元

前年度 決算數	上年度 預算數	計畫別 用途別科目	合計	國民教育計畫	學前教育計畫	一般行政管理計畫	建築及設備計畫
	36,000	購置無形資產	36,000				36,000
	36,000	購置電腦軟體	36,000				36,000
10,207,773	1,964,585	遞延支出(臺北市地方教育發展基金及臺北市臺北都會區捷運固定資產重置基金專用)	2,968,603				2,968,603
7,025,046	1,964,585	遞延修繕房屋建築支出	2,968,603				2,968,603
3,182,727		其他遞延支出					
1,263,924	3,583,902	會費、捐助、補助、分攤、照護、救濟與交流活動費	2,279,084	2,052,776	222,308	4,000	
3,800	4,000	會費	4,000			4,000	
3,800	4,000	職業團體會費	4,000			4,000	
4,500		捐助、補助與獎助	10,000	10,000			
4,500		獎助學員生給與	10,000	10,000			
1,255,624	3,579,902	補貼(償)、獎勵、慰問、照護與救濟	2,265,084	2,042,776	222,308		
1,255,624	3,579,902	其他	2,265,084	2,042,776	222,308		
389,213	434,800	其他	522,700	426,700	96,000		
389,213	434,800	其他支出	522,700	426,700	96,000		
389,213	434,800	其他	522,700	426,700	96,000		

# 臺北市地方教育發展基金－臺北市北投區北投國民小學

## 員工人數彙計表

中華民國107年度

單位：人

計 畫 及 項 目	本年度預算數	上年度預算數	本年度增減數	增 減 原 因
合計	151	163	-12	
國民教育計畫部分	108	120	-12	
正式職員	106	117	-11	
臨時職員	2	3	-1	
學前教育計畫部分	23	20	3	
正式職員	20	18	2	
正式工員	3	2	1	
一般行政管理計畫部分	20	23	-3	
正式職員	16	17	-1	
正式工員	4	6	-2	

註：1.本表不包含臨時工員人數。

2.本表臨時職員係指奉准有案之約聘僱人員。

本 頁 空 白

## 用人費用

中華民國

計 畫 及 項 目	合計	正式員額薪資	聘僱及兼職 人員薪資	超時工作報酬	津貼	獎 金		
						年終獎金	績效獎金	考績獎金
合計	249,535,234	118,645,410	2,816,212	1,478,093		15,018,423		13,830,000
國民教育計畫	208,229,467	90,000,000	2,816,212	670,795		11,351,724		11,240,000
職員薪金	90,000,000	90,000,000						
約僱職員薪金	813,792		813,792					
兼職人員酬金	2,002,420		2,002,420					
加班費	670,795			670,795				
考績獎金	11,240,000							11,240,000
年終獎金	11,351,724					11,351,724		
職員退休及離職金	77,711,154							
工員退休及離職金	1,424,682							
分擔員工保險費	7,776,408							
傷病醫藥費	725,000							
員工通勤交通費	1,290,240							
其他福利費	3,223,252							
學前教育計畫	21,444,262	15,445,410		43,733		2,016,699		1,110,000
職員薪金	14,599,410	14,599,410						
工員工資	846,000	846,000						
加班費	43,733			43,733				

## 彙計表

107年度

[illegible]



計 畫 及 項 目	合計	正式員額薪資	聘僱及兼職 人員薪資	超時工作報酬	津貼	獎 金		
						年終獎金	績效獎金	考績獎金
考績獎金	1,110,000							1,110,000
年終獎金	2,016,699					2,016,699		
職員退休及離職金	1,294,704							
工員退休及離職金	24,660							
分擔員工保險費	1,347,096							
傷病醫藥費	7,740							
員工通勤交通費	122,220							
其他福利費	32,000							
一般行政管理計畫	19,861,505	13,200,000		763,565		1,650,000		1,480,000
職員薪金	10,440,000	10,440,000						
工員工資	1,608,000	1,608,000						
警餉	1,152,000	1,152,000						
加班費	763,565			763,565				
考績獎金	1,480,000							1,480,000
年終獎金	1,650,000					1,650,000		
職員退休及離職金	990,720							
工員退休及離職金	128,640							
分擔員工保險費	1,205,340							

## 臺北市北投區北投國民小學

40501644-75

## 彙計表

107年度

單位：新臺幣元

其他獎金	退休及卹償金		資遣費	福 利 費					提繳費
	退休金	卹償金		分擔保險費	傷病醫藥費	提撥福利金	員工通勤交通費	其他福利費	
	1,294,704								
	24,660								
				1,347,096					
					7,740				
							122,220		
								32,000	
	1,119,360			1,205,340			219,240	224,000	
	990,720								
	128,640								
				1,205,340					

中華民國

註：本表不包含臨時工員薪津。

## 彙計表

107年度

	退休及卹償金		資遣費	福 利 費					提繳費
其他獎金	退休金	卹償金		分擔保險費	傷病醫藥費	提撥福利金	員工通勤交通費	其他福利費	
							219,240	224,000	

# 臺北市地方教育發展基金－臺北市北投區北投國民小學

## 聘用及約僱人員明細表

中華民國107年度

單位：新臺幣元

區分及職稱	人數	擔任工作	聘用或約僱 起 訖 期 間	薪點	年需經費	月 支					經費來源 及其科目
						小計	折合 金額	勞保 保險費	健康 保險費	離職 儲金	
合計	2				1,091,564						
約僱人員小計	2				1,091,564						
約僱人員(280)	2	特教助理員	107/1/1-107/12/31	280	1,091,564	33,908	33,908				國民教育計畫

## 40501644-79

## 中華民國107年度

計 畫 別	單位	單位成本	數量	預算數	說 明
合計				271,148,702	
國民教育計畫				221,228,244	
學前教育計畫				22,032,080	
一般行政管理計畫				21,545,625	
建築及設備計畫				6,342,753	

# 臺北市地方教育發展基金－臺北市北投區北投國民小學

## 5年來主要業務計畫分析表

中華民國107年度

單位：新臺幣元

年 度 及 項 目	單 位	數 量	單位成本或 平均利（費）率	金 額	說 明
(本)年度預算數				243,260,324	
國民教育計畫				221,228,244	
學前教育計畫				22,032,080	
(上)年度預算數				248,526,509	
國民教育計畫				227,238,291	
學前教育計畫				21,288,218	
(前)年度決算數				257,541,396	
國民教育計畫				235,880,922	
學前教育計畫				21,660,474	
(104)年度決算數				264,743,886	
國民教育計畫				244,155,648	
學前教育計畫				20,588,238	
(103)年度決算數				273,088,829	
國民教育計畫				252,536,634	
學前教育計畫				20,552,195	

## 40501644-81

中華民國107年度

單位：新臺幣元

註：自93年度起本固定項目分開原則，將屬長期固定帳項另立帳類管理。