

中華民國104年度 4-0501644

議會
審定

(自104年1月1日起至104年12月31日止)

臺北市政府教育局主管

臺北市地方教育發展基金－臺北市北投區北投國民小學

附屬單位預算之分預算

(特別收入基金)

主辦會計人員 劉慧文

機關長官 劉益麟

臺北市地方教育發展基金－臺北市北投區北投國民小學

目 次

中華民國104年度

一、財務摘要	第 1 頁
二、業務計畫及預算概要	第 3 頁
三、主要表	
(一) 基金來源、用途及餘絀預計表	第 11 - 12 頁
(二) 現金流量預計表	第 13 頁
四、附屬表	
(一) 基金來源－服務收入明細表	第 15 頁
(二) 基金來源－財產處分收入明細表	第 16 頁
(三) 基金來源－其他財產收入明細表	第 17 頁
(四) 基金來源－市庫撥款收入明細表	第 18 頁
(五) 基金來源－學雜費收入明細表	第 19 頁
(六) 基金來源－受贈收入明細表	第 20 頁
(七) 基金來源－雜項收入明細表	第 21 頁
(八) 基金用途－國民教育計畫明細表	第 22 - 40 頁
(九) 基金用途－學前教育計畫明細表	第 41 - 45 頁
(十) 基金用途－一般行政管理計畫明細表	第 46 - 49 頁
(十一) 基金用途－建築及設備計畫明細表	第 50 - 56 頁
五、參考表	
(一) 預計平衡表	第 57 - 58 頁
(二) 各項費用彙計表	第 59 - 63 頁
(三) 員工人數彙計表	第 64 頁
(四) 用人費用彙計表	第 66 - 71 頁
(五) 聘用及約僱人員明細表	第 72 頁

臺北市地方教育發展基金－臺北市北投區北投國民小學

目 次

中華民國104年度

(六) 單位（或計畫）成本分析表	第	73	頁
(七) 5年來主要業務計畫分析表	第	74	頁
(八) 固定項目明細表	第	75	頁

臺北市地方教育發展基金－臺北市北投區北投國民小學

40501644-1

財務摘要

中華民國104年度

單位：新臺幣元

項 目	本 年 度	上 年 度	比較增減(-)	%
經營成績：				
基金來源	270,378,131	296,359,423	-25,981,292	-8.77
基金用途	288,116,722	296,778,170	-8,661,448	-2.92
賸餘(短絀－)	-17,738,591	-418,747	-17,319,844	--
餘絀情形：				
基金餘額	1,234,705	18,973,296	-17,738,591	-93.49
現金流量(註)：				
現金及約當現金之淨增(減－)	-17,738,591	-418,747	-17,319,844	--
附註：現金流量係採現金及約當現金基礎，包括現金及自投資日起3個月內到期或清償之債權證券。				

本 頁 空 白

臺北市地方教育發展基金－臺北市北投區北投國民小學

業務計畫及預算概要

中華民國 104 年度

壹、基金概況

一、設立宗旨：

(一) 本校遵照憲法第 158 及 160 條規定，教育文化應發展民族精神、自治精神，國民道德與健全體格、科學及生活智慧，以培養學童七大學習領域及十大基本能力。

(二) 本校自 91 年度起依教育經費編列與管理法第 13 條規定設置「臺北市地方教育發展基金」，以促進教育健全發展，提昇教育經費運用績效。

二、組織概況（另附組織系統圖）：

本校設置校長 1 人，綜理全校校務，下設教務處、學生事務處、總務處、輔導室、會計室、人事室及幼兒園等單位。現編制教師 143 人、幼兒園教保員 1 人，行政人員 14 人、校警 2 人、技工 1 人、工友 6 人、廚工 2 人、專任輔導教師 2 人、專任運動教練 1 人、約僱生活輔導員 2 人，總計 175 人。

內部分層業務如下：

教務處：秉承校長之命，辦理全校教務事項。

教學組：掌理課程編排、課業考查、學藝競賽、教學研究、教師進修、差假教師調代課及缺補課之查核等事項。

註冊組：掌理註冊、編班、轉學、休學、學籍保管、各項獎助學金補助及成績考查、實習輔導等有關學籍事項。

設備組：掌理教科書編選、教學用具之管理、保管及出版學校刊物等事項。

資訊組：掌理電腦設備及區域網路之管理、保管等事項。

學生事務處：秉承校長之命，辦理全校學生事務事項。

訓育組：掌理訓育計畫之擬定及辦理各類訓育等活動。

體育組：掌理學生體育活動、體格鍛鍊等事項。

生教組：掌理學生日常生活常規，辦理交通導護各項事項。

衛生組：掌理健康檢查，個人及環境衛生檢查、保健等事項。

總務處：秉承校長之命，辦理全校總務事項。

事務組：掌理校舍、校具、財產、物品採購保管、工程發包、監工及驗收。

文書組：掌理文件收發登錄、撰擬繕校、典守學校印信、檔案保管、整理各項會議紀錄及校史等事項。

出納組：掌理現金、零用金、票據、契約之保管等收支事項，辦理員工薪津發放及各項扣繳單據證明等。

臺北市地方教育發展基金－臺北市北投區北投國民小學

業務計畫及預算概要

中華民國 104 年度

輔導室：秉承校長之命，辦理全校學生學習輔導、生活輔導、生涯輔導等事項。

輔導組：掌理學生個案建立、學習輔導、生活輔導、生涯輔導及兩性教育、親職教育等事項。

資料組：辦理輔導資料搜集建檔、組訓愛心家長、實施測驗、社區人力整合、出版親職刊物等事項。

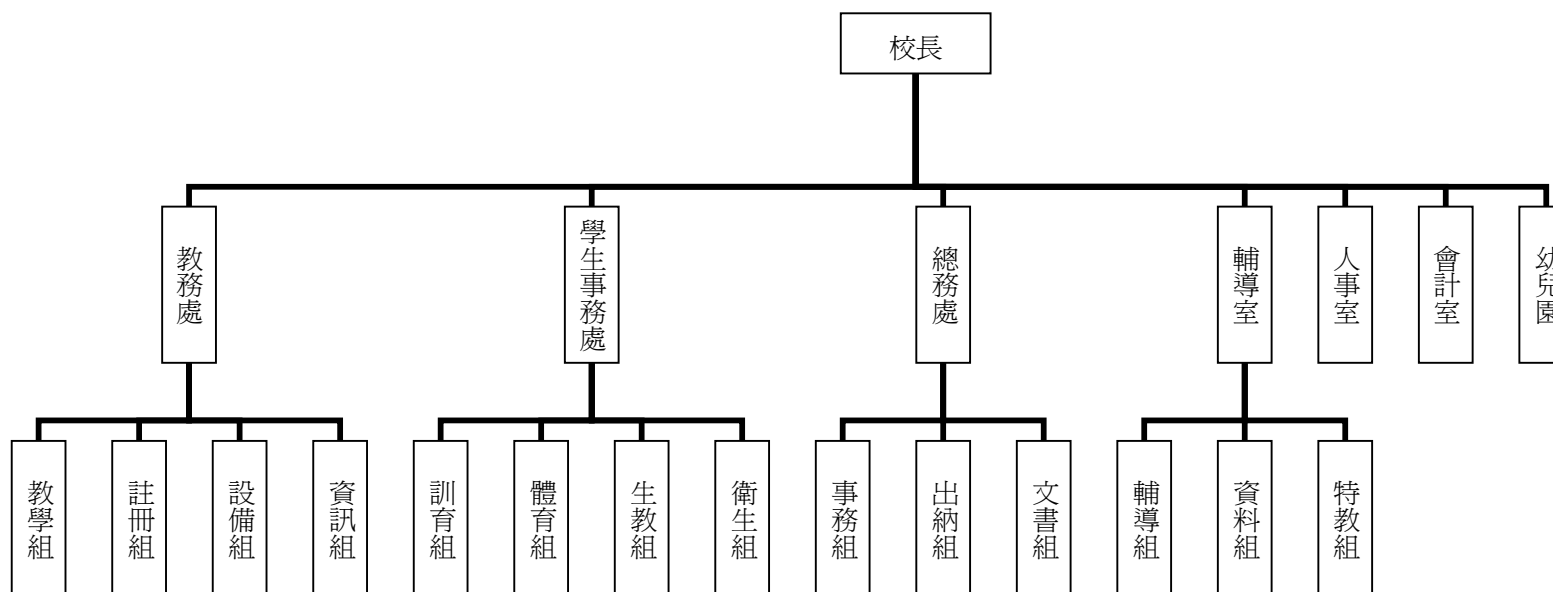
特教組：擬訂特殊教育計畫章則、親師輔導諮詢、特教班甄選鑑別、實施各項診斷測驗、特教兒童追蹤輔導等事項。

會計室：秉承上級主計機關之監督與指導，並受校長之指揮，依法辦理歲計、會計、統計等事項。

人事室：秉承上級人事機關之監督與指導，並受校長之指揮，依法辦理人事管理查核等事項。

幼兒園：秉承校長之命，綜理園務、規劃幼兒教學、保育、環境與各項措施。

三、組織系統圖：



四、基金歸類及屬性：本校地方教育發展基金依據教育經費編列與管理法第 13 條規定設置，本基金為預算法第 4 條第 1 項第 2 款第 5 目所定之特別收入基金，以本府教育局為管理機關。

臺北市地方教育發展基金－臺北市北投區北投國民小學

業務計畫及預算概要

中華民國 104 年度

貳、業務範圍及經營趨勢

一、業務範圍：

- (一) 據教育基本法培養學生健全人格，民主素養，法治觀念，人文涵養，強健體魄及思考判斷與創造能力。
- (二) 據特殊教育法、特殊教育法施行細則及相關規定，設立資優班及身心障礙資源班，因材施教，以達適才適性發展之教育目標。

二、最近 5 年經營趨勢：

基金來源、用途及餘絀

單位：新臺幣元

來源 用途 餘絀	年度	100 年度決算 金 額	101 年度決算 金 額	102 年度決算 金 額	103 年度預算 金 額	本年度預算 金 額
來源部分		318,069,507	315,923,919	330,308,923	296,359,423	270,378,131
用途部分		322,024,890	314,330,063	326,407,898	296,778,170	288,116,722
餘絀部分		-3,955,383	1,593,856	3,901,025	-418,747	-17,738,591

參、業務計畫

一、業務計畫及目標：

本年度業務計畫重點與預算配合情形及預期績效，詳列如下：

- (一) 國民教育計畫：本年度預算編列 236,753,527 元，預定招收 81 班(含夜補校)，學生人數 1,337 人，新購運動器材、教具、樂器及圖書等各科教學設備，革新教學方法，充實各科教材，提高教學效能；並辦理暑期泳訓班、教師甄選、性別平等教育宣導活動、教育行動研究、國小家長教育成長暨志工培訓等指定活動，藉由辦理各項活動，以鍛鍊學童強健的身體，增進學童各項生活智慧。
- (二) 學前教育計畫：本年度預算編列 22,333,644 元，預定招收幼兒園 8 班(含特幼班)，學生人數 180 人，辦理幼兒園招生工作及幼兒教育等指定活動，藉由辦理各項活動，以鍛鍊學童強健的身體，增進學童各項生活智慧。

臺北市地方教育發展基金－臺北市北投區北投國民小學

業務計畫及預算概要

中華民國 104 年度

(三) 一般行政管理計畫：本年度預算編列 23,592,486 元，係配合校務推動行政處室支援工作，進而增進校務運作。

(四) 建築及設備計畫：本年度預算編列 5,437,065 元，係辦理明德樓電源改善工程，以改善教學環境及汰換、充實教學及電腦設備等，俾增進教學效能。

二、執行政府重要政策：

(一) 開啓多元智慧：尊重每個學生獨特的個性，以多元智慧的觀點協助他找到生命的亮點，肯定天生我才必有用，能知於學，樂於學。

(二) 培養生活能力：因應新世紀知識社會的到來，培養學生帶得走的能力，諸如人際溝通能力、資訊能力、終身學習能力、生涯規畫能力、問題解決能力等。

(三) 蘊育人文情懷：在溫馨開放的校園文化中，孕育人文情懷，學會尊重、包容；建構生命的價值、完成人性的開展。

(四) 建置溫馨民主的校園文化：

1.以參與式管理、落實行政、教師會、家長會三者的良性互動。

2.以學生第一，教學優先的觀念提昇行政服務效率。

3.放下威權心態，開啓校園民主之風氣。

(五) 推動適性教學：

1.運用小班優勢，採多元化、活潑化的教學及評量。

2.運用校內外資源，加強多元學習能力。

3.關懷相對弱勢學生之教學及輔導。

4.發展資訊教育，充實學生電腦運用之知能，並提昇教師運用電腦教學之能力。

(六) 辦理發展性的訓輔活動：

1.辦理各項活動、競賽及展演。

2.推動校內外學習服務。

3.發展績優社團及校隊，如節奏樂隊、管樂隊、童軍及籃球隊等。

4.加強新興領域教育的辦理，並融入各科教學以收成效。

肆、預算概要

一、基金來源及用途之預計：

(一) 本年度基金來源：服務收入 605,000 元，財產處分收入 26,321 元，其他財產收入 70,000 元，市庫撥款收入 267,939,069 元，學雜費收入 1,471,270 元，

臺北市地方教育發展基金－臺北市北投區北投國民小學

業務計畫及預算概要

中華民國 104 年度

受贈收入 225 元，雜項收入 266,246 元，基金來源合計 270,378,131 元。

(二) 本年度基金用途：國民教育計畫 236,753,527 元，學前教育計畫 22,333,644 元，一般行政管理計畫 23,592,486 元，建築及設備計畫 5,437,065 元，基金用途合計 288,116,722 元。

二、基金餘絀之預計：本年度短絀 17,738,591 元。

三、現金流量之預計：本年度業務活動淨現金流出 17,738,591 元。

四、補辦預算事項：詳補辦預算明細表。

購置固定資產 59,000 元。

(一) 動支本校其他準備金購置冷氣 2 台 59,000 元。

伍、其他重要說明

一、本年度預算與上年度預算各項目增減之原因：

(一) 員工人數增減之分析：本年度校長 1 人，教師 143 人，幼兒園教保員 1 人，行政人員 14 人，校警 2 人，技工 1 人，工友 6 人，廚工 2 人，專任輔導教師 2 人，專任運動教練 1 人，約僱生活輔導員 2 人，總計 175 人。較上年度減列教師 5 人。

(二) 基金來源、用途及餘絀各科目增減原因之分析：

1. 服務收入本年度預算數 605,000 元，較上年度預算數 605,000 元，無增減。

2. 財產處分收入本年度預算數 26,321 元，較上年度預算 20,570 元，核實增列 5,751 元。

3. 其他財產收入本年度預算數 70,000 元，較上年度預算數 70,000 元，無增減。

4. 市庫撥款收入本年度預算數 267,939,069 元，較上年度預算 294,106,368 元，核實減列 26,167,299 元。

5. 學雜費收入本年度預算數 1,471,270 元，較上年度預算數 1,471,270 元，無增減。

6. 受贈收入本年度預算數 225 元，較上年度預算數 225 元，無增減。

7. 雜項收入本年度預算數 266,246 元，較上年度預算數 85,990 元，核實增列 180,256 元。

8. 用人費用本年度預算數 266,878,252 元，較上年度預算數 272,830,226 元，核實減列教職員薪金等 5,951,974 元。

9. 服務費用本年度預算數 8,512,161 元，較上年度預算數 10,312,917 元，核實減列水電費等經費 1,800,756 元。

10. 材料及用品費本年度預算數 3,413,760 元，較上年度預算數 3,856,600 元，核實減列辦理活動相關經費等 442,840 元。

臺北市地方教育發展基金－臺北市北投區北投國民小學

業務計畫及預算概要

中華民國 104 年度

11.租金、償債與利息本年度預算數 90,000 元，較上年度預算數 90,000 元，無增減。

12.購建固定資產、無形資產及非理財目的之長期投資本年度預算數 5,437,065 元，較上年度預算數 4,847,669 元，核實增列 589,396 元。

13.會費、捐助、補助、分攤、照護、救濟與交流活動費本年度預算數 3,438,984 元，較上年度預算數 4,508,858 元，核實減列低收入戶餐費補助等 1,069,874 元。

14.其他本年度預算數 346,500 元，較上年度預算數 331,900 元，核實增列 14,600 元。

二、103 學年度第 2 學期核定普通班 54 班、體育班 2 班、資優班 2 班、啓智班 3 班、身心障礙資源班 4 班、特殊幼兒班 2 班、幼兒園 6 班及夜補校 8 班，共 81 班，預定招收學生人數 1,517 人，104 學年度第 1 學期預估普通班 51 班、體育班 2 班、資優班 2 班、啓智班 3 班、身心障礙資源班 4 班、特殊幼兒班 2 班、幼兒園 6 班及夜補校 8 班，共計 78 班，預定招收學生人數 1,427 人。

三、其他有關說明：無。

臺北市地方教育發展基金－臺北市北投區北投國民小學

40501644-9

補辦預算明細表

中華民國104年度

單位：新臺幣元

先行辦理 年 度	業務計畫 及用途別	項 目 名 稱	單 位	數 量	單 價	金 額	說 明
103	建築及設備計畫 購置固定資產 購置什項設備	合計				59,000	103.02.10府授主事預字第 10330197200號 為本校幼兒園小鹿班及小熊班冷氣故障及冷度不夠(購置於民國89年，已使用13年)，所需經費擬由本校其他準備金項下支應。
		購置固定資產				59,000	
						59,000	
						59,000	
		窗型冷氣2台	臺	2	29,500	59,000	

備註：各管理機關(構)依預算法第88條規定補辦預算，應確係不及編入年度預算，且因經營環境發生重大變遷或正常業務(含執行中央補助款項目)之確實需要，並經主管機關核轉本府核准先行辦理者；不具急迫性之事項，仍應儘可能納入預算辦理。

臺北市地方教育發展基金－臺北市北投區北投國民小學

40501644-9

補辦預算明細表

中華民國104年度

單位：新臺幣元

先行辦理 年 度	業務計畫 及用途別	項 目 名 稱	單 位	數 量	單 價	金 額	說 明
103	建築及設備計畫 購置固定資產 購置什項設備	合計				59,000	103.02.10府授主事預字第 10330197200號 為本校幼兒園小鹿班及小熊班冷氣故障及冷度不夠(購置於民國89年，已使用13年)，所需經費擬由本校其他準備金項下支應。
		購置固定資產				59,000	
						59,000	
						59,000	
		窗型冷氣2台	臺	2	29,500	59,000	

備註：各管理機關(構)依預算法第88條規定補辦預算，應確係不及編入年度預算，且因經營環境發生重大變遷或正常業務(含執行中央補助款項目)之確實需要，並經主管機關核轉本府核准先行辦理者；不具急迫性之事項，仍應儘可能納入預算辦理。

本

頁

空

白

臺北市地方教育發展基金－臺北市北投區北投國民小學

40501644-11

基金來源、用途及餘絀預計表

中華民國104年度

單位：新臺幣元

前年度決算數	科 目		本年度預算數	上年度預算數	比較增減（－）
	編 號	名 稱			
330,308,923	4	基金來源	270,378,131	296,359,423	-25,981,292
6,300	43	勞務收入	605,000	605,000	
6,300	431	服務收入	605,000	605,000	
65,956	45	財產收入	96,321	90,570	5,751
65,956	451	財產處分收入	26,321	20,570	5,751
	45Y	其他財產收入	70,000	70,000	
327,346,755	46	政府撥入收入	267,939,069	294,106,368	-26,167,299
318,602,805	462	市庫撥款收入	267,939,069	294,106,368	-26,167,299
8,743,950	46Y	政府其他撥入收入			
2,241,603	4S	教學收入	1,471,270	1,471,270	
2,241,603	4S1	學雜費收入	1,471,270	1,471,270	
648,309	4Y	其他收入	266,471	86,215	180,256
436	4YO	受贈收入	225	225	
647,873	4YY	雜項收入	266,246	85,990	180,256
326,407,898	5	基金用途	288,116,722	296,778,170	-8,661,448
249,562,201	53	國民教育計畫	236,753,527	247,404,552	-10,651,025
20,992,944	54	學前教育計畫	22,333,644	22,205,812	127,832

臺北市地方教育發展基金－臺北市北投區北投國民小學

基金來源、用途及餘絀預計表

中華民國104年度

單位：新臺幣元

前年度決算數	科 目		本年度預算數	上年度預算數	比較增減（－）
	編 號	名 稱			
21,868,267	5L	一般行政管理計畫	23,592,486	22,320,137	1,272,349
33,984,486	5M	建築及設備計畫	5,437,065	4,847,669	589,396
3,901,025	6	本期賸餘(短絀-)	-17,738,591	-418,747	-17,319,844
15,491,018	71	期初基金餘額	18,973,296	14,351,583	4,621,713
19,392,043	73	期末基金餘額	1,234,705	13,932,836	-12,698,131

臺北市地方教育發展基金－臺北市北投區北投國民小學

40501644-13

現金流量預計表

中華民國104年度

單位：新臺幣元

項 目		本年度預算數	說 明
編 號	名 稱		
81	業務活動之現金流量		
811	本期賸餘(短絀－)	-17,738,591	
813	業務活動之淨現金流入(流出一)	-17,738,591	
82	其他活動之現金流量		
82Z	其他活動之淨現金流入(流出一)		
83	現金及約當現金之淨增(淨減－)	-17,738,591	
84	期初現金及約當現金	25,914,986	
85	期末現金及約當現金	8,176,395	

註：本表係採現金及約當現金基礎，包括現金及自投資日起3個月內到期或清償之債權證券。

本 頁 空 白

臺北市地方教育發展基金－臺北市北投區北投國民小學

40501644-15

基金來源－服務收入明細表

中華民國104年度

單位：新臺幣元

前年度決算數	上年度預算數	科 目		本 年 度 預 算 數				說 明
		編 號	名 稱	單位	數量	單價	金 額	
6,300	605,000		合計				605,000	
6,300	605,000	431	服務收入				605,000	較上年度預算數605,000元，無增減。
				人、次	30x3	500	45,000	新進教師甄選報名費收入。(收支對列)
				人	800	700	560,000	暑期泳訓班學生票收入。(收支對列)

臺北市地方教育發展基金－臺北市北投區北投國民小學

基金來源－財產處分收入明細表

中華民國104年度

單位：新臺幣元

前年度決算數	上年度預算數	科 目		本 年 度 預 算 數				說 明
		編 號	名 稱	單位	數量	單價	金 額	
65,956	20,570		合計				26,321	
65,956	20,570	451	財產處分收入				26,321	較上年度預算數20,570元，增加5,751元。
				年	1	26,321	26,321	財產報廢變賣收入。

臺北市地方教育發展基金－臺北市北投區北投國民小學

40501644-17

基金來源－其他財產收入明細表

中華民國104年度

單位：新臺幣元

前年度決算數	上年度預算數	科 目		本 年 度 預 算 數				說 明
		編 號	名 稱	單位	數量	單價	金 額	
	70,000		合計				70,000	
	70,000	45Y	其他財產收入	年	1	70,000	70,000	較上年度預算數70,000元，無增減。 場地使用費收入(收支對列)

臺北市地方教育發展基金－臺北市北投區北投國民小學

基金來源－市庫撥款收入明細表

中華民國104年度

單位：新臺幣元

前年度決算數	上年度預算數	科 目		本 年 度 預 算 數				說 明
		編 號	名 稱	單位	數量	單價	金 額	
318,602,805	294,106,368		合計				267,939,069	
318,602,805	294,106,368	462	市庫撥款收入				267,939,069	較上年度預算數294,106,368元，減少26,167,299元。
				年	1	267,939,069	267,939,069	市府補助款。

臺北市地方教育發展基金－臺北市北投區北投國民小學

40501644-19

基金來源－學雜費收入明細表

中華民國104年度

單位：新臺幣元

前年度決算數	上年度預算數	科 目		本 年 度 預 算 數				說 明
		編 號	名 稱	單位	數量	單價	金 額	
2,241,603	1,471,270		合計				1,471,270	
2,241,603	1,471,270	4S1	學雜費收入				1,471,270	較上年度預算數1,471,270元，無增減。
				人、學期	62x2	2,955	366,420	全日班幼兒園雜費收入。
				人、學期	15x2	2,745	82,350	半日班幼兒園雜費收入。
				人、學期	62x2	7,000	868,000	全日班幼兒園學費收入。
				人、學期	15x2	5,150	154,500	半日班幼兒園學費收入。

單位：新臺幣元

前年度決算數	上年度預算數	科 目		本 年 度 預 算 數				說 明
		編 號	名 稱	單位	數量	單價	金 額	
436	225		合計				225	較上年度預算數225元，無增減。 獎助學金專戶利息收入。
436	225	4YO	受贈收入	年	1	225	225	

臺北市地方教育發展基金－臺北市北投區北投國民小學

40501644-21

基金來源－雜項收入明細表

中華民國104年度

單位：新臺幣元

前年度決算數	上年度預算數	科 目		本 年 度 預 算 數				說 明
		編 號	名 稱	單位	數量	單價	金 額	
647,873	85,990		合計				266,246	
647,873	85,990	4YY	雜項收入				266,246	較上年度預算數85,990元，增加180,256元。
				年	1	1,500	1,500	工程招標圖書收入。
				年	1	264,746	264,746	其他雜項收入。

臺北市地方教育發展基金－臺北市北投區北投國民小學

基金用途－國民教育計畫明細表

中華民國104年度

單位：新臺幣元

前年度決算數	上年度預算數	科 目		本年度預算數				說 明
		編 號	名 稱	單位	數量	單價	金額	
249,562,201	247,404,552		合 計				236,753,527	
235,610,815	229,984,997	1	用人費用				222,664,672	
111,327,273	100,344,000	11	正式員額薪資				97,776,000	較上年度預算數100,344,000元，減少2,568,000元。
111,327,273	100,344,000	113	職員薪金				97,776,000	
				年	1	82,392,000	82,392,000	教師114人薪金(詳用人費用彙計表)。
				年	1	15,384,000	15,384,000	特教教師20人薪金(詳用人費用彙計表)。
6,265,453	3,835,504	12	聘僱及兼職人員薪資				3,691,112	較上年度預算數3,835,504元，減少144,392元。
482,688	476,652	121	聘用人員薪金				476,652	
				年	1	476,652	476,652	專任專業輔導人員1人薪金(詳聘用及約僱人員明細表)。
810,903	813,792	122	約僱職員薪金				726,600	
				年	1	726,600	726,600	約僱人員2人薪金(詳聘用及約僱人員明細表)。
4,971,862	2,545,060	124	兼職人員酬金				2,487,860	
				人、月	1x12	2,500	30,000	補習學校兼辦會計工作兼職交通費。
				人、月	1x12	3,000	36,000	補習學校兼校長工作補助費。

臺北市地方教育發展基金－臺北市北投區北投國民小學

40501644-23

基金用途－國民教育計畫明細表

中華民國104年度

單位：新臺幣元

前年度決算數	上年度預算數	科 目		本年度預算數				說 明
		編 號	名 稱	單位	數量	單價	金額	
				節	4,224	260	1,098,240	補習學校教師鐘點費。(12節*44週*8班=4,224節)
				人、月	1x12	2,500	30,000	補習學校兼辦人事工作兼職交通費。
				人、月	1x12	3,640	43,680	補習學校兼教務主任工作補助費。
				人、月	1x12	3,120	37,440	補習學校兼組長工作補助費。
				班、人、月	8x1x12	2,000	192,000	補習學校兼級任老師導師費。
				人、節	16x220	260	915,200	教師代課鐘點費，本校編制教師總人數143人，按9分之1計，編列16人，每人220節，總節數16人*220節＝3,520節。
				節	234	450	105,300	體育班課後訓練及輔導教師、教練鐘點費。
644,528	665,595	13	超時工作報酬				617,555	較上年度預算數665,595元，減少48,040元。
640,528	625,995	131	加班費				607,955	
				年	1	532,795	532,795	不休假出勤加班費。
				人、小時	3x66	120	23,760	補習學校兼工友工作超時加班費。
				人、小時	1x96	185	17,760	專任專業輔導人員1人加班費。
				人、小時	6x13	185	14,430	暑期泳訓班工作人員加班費(收

臺北市地方教育發展基金－臺北市北投區北投國民小學

基金用途－國民教育計畫明細表

中華民國104年度

單位：新臺幣元

前年度決算數	上年度預算數	科 目		本年度預算數				說 明
		編 號	名 稱	單位	數量	單價	金額	
4,000	39,600	133	誤餐費	人、小時	5x10	185	9,250	支對列)。
				人、小時	1x83	120	9,960	教師甄選工作人員加班費(收支對列)。
							9,600	校園場地開放工作人員加班費(收支對列)。
				人次	90	80	7,200	教師甄選工作人員誤餐費(收支對列)。
24,500,458	25,993,306	15	獎金	人次	30	80	2,400	辦理教學輔導教師參加研習及工作人員誤餐費。
							25,329,408	較上年度預算數25,993,306元，減少663,898元。
							12,957,000	
				年	1	10,393,000	10,393,000	依考績法規定核發之獎金。
10,299,195	13,289,000	151	考績獎金	年	1	2,564,000	2,564,000	依考績法規定核發之獎金。
							12,372,408	
				年	1	10,299,000	10,299,000	依規定於年節加發之獎金。
				年	1	2,013,826	2,013,826	依規定於年節加發之獎金。
14,201,263	12,704,306	152	年終獎金	年	1	59,582	59,582	專任專業輔導人員依規定於年節加發之獎金。
							80,491,535	較上年度預算數84,403,182元，
76,000,016	84,403,182	16	退休及卹償金					

臺北市地方教育發展基金－臺北市北投區北投國民小學

40501644-25

基金用途－國民教育計畫明細表

中華民國104年度

單位：新臺幣元

前年度決算數	上年度預算數	科 目		本年度預算數				說 明
		編 號	名 稱	單位	數量	單價	金額	
75,221,312	84,403,182	161	職員退休及離職金				80,491,535	減少3,911,647元。
				年	1	6,829,056	6,829,056	提撥退撫基金。
				年	1	1,363,368	1,363,368	提撥退撫基金。
				年	1	71,983,200	71,983,200	退休人員月退休金，178人 *33,700元*12月=71,983,200元。
				年	1	287,315	287,315	退休人員年終慰問金。
				年	1	28,596	28,596	專任專業輔導人員1人提撥離職儲金。
778,704		162	工員退休及離職金					
16,873,087	14,743,410	18	福利費				14,759,062	較上年度預算數14,743,410元， 增加15,652元。
11,397,647	8,773,500	181	分擔員工保險費				8,653,152	
				年	1	7,161,564	7,161,564	分攤公保、勞保、健保費。
				年	1	1,436,508	1,436,508	分攤公保、勞保、健保費。
				人、年	1x1	55,080	55,080	專任專業輔導人員1人分擔公保、勞保、健保費。
255,434	153,000	183	傷病醫藥費				153,000	
				人	1	8,000	8,000	教職員健康檢查費。
				人	6	16,000	96,000	教職員健康檢查費。

臺北市地方教育發展基金－臺北市北投區北投國民小學

基金用途－國民教育計畫明細表

中華民國104年度

單位：新臺幣元

前年度決算數	上年度預算數	科 目		本年度預算數				說 明
		編 號	名 稱	單位	數量	單價	金額	
1,366,156	1,445,220	187	員工通勤交通費	人	14	3,500	49,000	教職員健康檢查費。
							1,445,220	
				人、月、段	18x10x2	630	226,800	幼教教師上下班交通費。
				人、月、段	94x10x1	630	592,200	教師上下班交通費。
				人、月、段	11x10x3	630	207,900	教師上下班交通費。
				人、月、段	17x12x1	630	128,520	教師上下班交通費(教師兼行政)。
				人、月、段	20x10x2	630	252,000	教師上下班交通費(特教班教師)。
				人、月、段	2x12x2	630	30,240	特教助理員上下班交通費。
3,853,850	4,371,690	18Y	其他福利費	人、月、段	1x12x1	630	7,560	專任專業輔導人員上下班交通費。
							4,507,690	
				人、年	15x1	256,000	256,000	教師休假旅遊補助費。
				人、年	2x1	32,000	32,000	約僱人員(特教助理員)休假旅遊補助費。
				人、年	2x1	6,000	12,000	退休人員、教職員遺族三節慰問金。
				人、年	1x1	54,000	54,000	退休人員三節特別照護金(單身)。(新增)
				學期	2	400,000	800,000	退休人員子女教育補助費。

臺北市地方教育發展基金－臺北市北投區北投國民小學

40501644-27

基金用途－國民教育計畫明細表

中華民國104年度

單位：新臺幣元

前年度決算數	上年度預算數	科 目		本年度預算數				說 明
		編 號	名 稱	單位	數量	單價	金額	
				人、年	122x1	6,000	732,000	退休人員三節慰問金。
				學期	2	1,000,000	2,000,000	子女教育補助費。(含學分補助費)
				年	1	121,720	121,720	結婚補助費(30,430元*2個月*2人編列)。
				年	1	129,720	129,720	生育補助費(32,430元*2月*2人編列)。
				年	1	354,250	354,250	喪葬補助費(35,425元*5個月*2人編列)。
				人、年	1x1	16,000	16,000	專任專業輔導人員休假旅遊補助費。
7,969,126	9,364,887	2	服務費用				7,522,921	
1,896,593	4,309,354	21	水電費				2,919,613	較上年度預算數4,309,354元，減少1,389,741元。
1,638,308	3,794,290	212	工作場所電費				2,616,328	
				年	1	1,939,858	1,939,858	班級電費。
				年	1	630,000	630,000	溫水游泳池燃料費(電費)。
				年	1	22,000	22,000	游泳池電費。(游泳池水電清潔維護費)
				年	1	24,470	24,470	暑期游泳訓練班電費補助費(室外)(收支對列)。

臺北市地方教育發展基金－臺北市北投區北投國民小學

基金用途－國民教育計畫明細表

中華民國104年度

單位：新臺幣元

前年度決算數	上年度預算數	科 目		本年度預算數				說 明
		編 號	名 稱	單位	數量	單價	金額	
258,285	515,064	214	工作場所水費	年	1	258,285	303,285	班級水費基本費。 游泳池水費。(游泳池水電清潔維護費) 暑期游泳訓練班水費補助費(室外)(收支對列)。 校園場地開放電費(收支對列)。
				年	1	15,000	258,285	
				年	1	10,000	15,000	
				年	1	20,000	10,000	
134,661		22	郵電費				20,000	
134,661		222	電話費					
111,997	116,490	23	旅運費				81,300	較上年度預算數116,490元，減少35,190元。
107,044	91,450	231	國內旅費	年	1	15,810	76,260	因公市外出差旅費。(30班~59班按3人計)
				人、天	13x3	1,550	15,810	
4,953	25,040	23Y	其他旅運費				60,450	畢業班校外教學隨隊人員差旅費。
				人、次、月	1x14x12	30	5,040	專任專業輔導人員外勤交通費。
	67,500	24	印刷裝訂與廣告費				5,040	較上年度預算數67,500元，減少50,700元。
	67,500	241	印刷及裝訂費				16,800	

臺北市地方教育發展基金－臺北市北投區北投國民小學

40501644-29

基金用途－國民教育計畫明細表

中華民國104年度

單位：新臺幣元

前年度決算數	上年度預算數	科 目		本年度預算數				說 明
		編 號	名 稱	單位	數量	單價	金額	
2,930,969	2,178,800	25	修理保養及保固費	年	1	16,800	16,800	特教班教材印製。(特教班班級業務費)
769,545	1,690,740	252	一般房屋修護費	年	1	1,550,740	1,550,740	較上年度預算數2,178,800元，減少14,800元。
				年	1	100,000	100,000	學校校舍及其他建築物之修理： 1.建物年限16-30年：(白宮) 25,000*30班=750,000元 25,000*6班=150,000元(幼兒園) 2.建物年限16-30年：(明德樓) 25,000*14班=350,000元 3.建物年限31年以上：(明德樓) 28,000*16班*(1+5%)=470,400元 4.補校建物年限16-30年：13,000*8班=104,000元 以上合計編列1,550,740元。(1,824,400元x85%=1,550,740元)
				年	1	40,000	40,000	校舍、水電、教具等修理維護費。 建物16至30年：25,000元x特教班4班=100,000元。
116,905	214,400	255	機械及設備修護費	年	1		199,600	校園場地開放維護費(收支對列)。

臺北市地方教育發展基金－臺北市北投區北投國民小學

基金用途－國民教育計畫明細表

中華民國104年度

單位：新臺幣元

前年度決算數	上年度預算數	科 目		本年度預算數				說 明
		編 號	名 稱	單位	數量	單價	金額	
2,044,519	273,660	257	什項設備修護費	年	1	52,600	52,600	電腦設備維護及管理費。(電腦專案計畫)
				年	1	147,000	147,000	游泳池場地維護費。(游泳池水電清潔維護費)
				年	1	273,660	273,660	各項教學設備及其他公用用具之保養養護。(1,824,400元x15%=273,660元)
1,992,711	32,000	26	保險費				32,000	較上年度預算數32,000元，無增減。
	32,000	26Y	其他保險費				32,000	
	人	800	40	32,000	暑期游泳訓練班參加學員保險費(收支對列)。			
11,980	83,280	276	佣金、匯費、經理費及手續費				72,840	較上年度預算數1,214,413元，減少19,035元。
	897,268	279	外包費	人、學期	1,214x2	30	72,840	委託超商代收學雜費手續費。
				人、月	2x10	37,957	759,140	溫水游泳池救生員薪津(7、8月除外)。
				人、月	2x2	1,998	7,992	提撥暑期泳訓班救生員退休金

臺北市地方教育發展基金－臺北市北投區北投國民小學

40501644-31

基金用途－國民教育計畫明細表

中華民國104年度

單位：新臺幣元

前年度決算數	上年度預算數	科 目		本年度預算數				說 明
		編 號	名 稱	單位	數量	單價	金額	
1,773,821	35,425	27D	計時與計件人員酬金	人、月	2x2	32,534	130,136	(收支對列)。
							42,560	暑期泳訓班救生員薪津(收支對列)。
				人、天、小時	1x40x8	133	42,560	暑期泳訓班工讀生薪津(收支對列)。
206,910	198,440	27F	體育活動費				182,710	
				人、年	110x1	1,210	133,100	文康活動費，本校編列教職員110人，每人編列1,210元。
				人、年	20x1	1,210	24,200	退休人員文康活動費，以退休人員178人計，每9人編列1,210元，尾數不滿9人以9人計編列1人，每人編列1,210元。
				人、年	20x1	1,210	24,200	文康活動費，本校編列特教班教職員18人及約僱人員2人，合共20人，每人編列1,210元。
902,195	1,446,330	28	專業服務費	人、年	1x1	1,210	1,210	專任專業輔導人員文康活動費。
							1,113,830	較上年度預算數1,446,330元，減少332,500元。
326,540	564,600	285	講課鐘點、稿費、出席審查及查詢費				470,400	
				節	2	1,600	3,200	性別平等教育宣導活動外聘專家

臺北市地方教育發展基金－臺北市北投區北投國民小學

基金用途－國民教育計畫明細表

中華民國104年度

單位：新臺幣元

前年度決算數	上年度預算數	科 目		本年度預算數				說 明
		編 號	名 稱	單位	數量	單價	金額	
				節	12	1,200	14,400	學者講課鐘點費。
				節	6	1,600	9,600	教師專業成長暨行動研究聘請府內專家學者講課鐘點費(與主辦單位有隸屬關係)。
				節	20	1,600	32,000	國小家長教育成長暨志工培訓外聘專家學者講座鐘點費。
				節	20	1,600	32,000	辦理學生專題演講外聘專家學者講課鐘點費(國小學生活動費)。
				班、月	11x12	600	79,200	特教班教材編輯費。
				節	14	1,600	22,400	特教班外聘專家學者講課鐘點費。(特教班班級業務費)
				節	596	500	298,000	暑期游泳訓練班教練指導鐘點費(收支對列)。
				節	4	1,200	4,800	辦理教學輔導教師外聘與主辦機關有隸屬關係講師鐘點費。
				節	6	800	4,800	辦理教學輔導教師內聘講師鐘點費。
				人次	1	2,000	2,000	辦理教學輔導教師外聘專家學者出席費。
57,900	99,180	287	委託檢驗(定)試驗認證費				92,380	
				年	1	59,000	59,000	建築物公共安全檢查簽證及申報

臺北市地方教育發展基金－臺北市北投區北投國民小學

40501644-33

基金用途－國民教育計畫明細表

中華民國104年度

單位：新臺幣元

前年度決算數	上年度預算數	科 目		本年度預算數				說 明
		編 號	名 稱	單位	數量	單價	金額	
				年	1	33,380	33,380	費(班級業務費)。
2,700	28,550	289	試務甄選費				28,550	學校消防安全檢測費(班級業務費)。
36,000	36,000	28A	電子計算機軟體服務費	年	1	28,550	28,550	教師甄選試務費用(收支對列)。
				年	1	36,000	36,000	各學年教學用套裝軟體(電腦專案計畫)。
479,055	718,000	28Y	其他				486,500	
				年	1	12,000	12,000	學童保健牙醫檢查費。
				班、人、月	8x2x9	500	72,000	學童午餐指導費。(幼兒園，含特幼2班)。
				人、月	16x9	500	72,000	工作人員午餐指導費。
				年	1	20,000	20,000	學生輔導指導費。
				人、月	1x9	500	4,500	學童午餐指導費。(幼兒園教保員1人)。(新增)
				班、人、月	62x1x9	500	279,000	學童午餐指導費。
				班、人、月	3x2x9	500	27,000	學童午餐指導費。(特教3班)
3,575,010	3,142,000	3	材料及用品費				2,708,540	
1,026,191	1,066,450	31	使用材料費				888,640	較上年度預算數1,066,450元，減

臺北市地方教育發展基金－臺北市北投區北投國民小學

基金用途－國民教育計畫明細表

中華民國104年度

單位：新臺幣元

前年度決算數	上年度預算數	科 目		本年度預算數				說 明
		編 號	名 稱	單位	數量	單價	金額	
1,026,191	1,066,450	315	設備零件				888,640	少177,810元。
				批	1	6,800	6,800	性別平等教育宣導活動用視聽教學器材。
				年	1	131,500	131,500	教學電腦耗材及零組件等費用(電腦專案計畫)。
				學期	2	44,000	88,000	體育班訓練用器材、用品服裝等。
				批	1	20,000	20,000	可愛班休閒教育教材教具(由特教班設備費移列)。(新增)
				張	1	6,000	6,000	雙人座沙發(輔導室)(由班級設備費移列)。(新增)
				張	1	3,500	3,500	單人座多功能沙發(輔導室)(由班級設備費移列)。(新增)
				批	1	20,000	20,000	可愛班視聽圖書教材教具(由特教班設備費移列)。(新增)
				批	1	8,000	8,000	可愛班生活教育教材教具(由特教班設備費移列)。(新增)
				張	5	1,400	7,000	非主管型辦公椅(輔導室)(由班級設備費移列)。(新增)
				張	1	1,700	1,700	主管型辦公椅(輔導室)(由班級設備費移列)。(新增)

臺北市地方教育發展基金－臺北市北投區北投國民小學

40501644-35

基金用途－國民教育計畫明細表

中華民國104年度

單位：新臺幣元

前年度決算數	上年度預算數	科 目		本年度預算數				說 明
		編 號	名 稱	單位	數量	單價	金額	
				批	1	12,000	12,000	潛能班圖書設備(由特教班設備費移列)。(新增)
				批	1	16,000	16,000	資優班圖書教材(由特教班設備費移列)。(新增)
				片	6	4,500	27,000	公播版宣導影片(輔導室)(由班級設備費移列)。(新增)
				支	8	2,500	20,000	不鏽鋼毛巾桿(含安裝)(學生事務處)(由班級設備費移列)。(新增)
				尺	8	5,000	40,000	高鞋櫃(學生事務處)(由班級設備費移列)。(新增)
				組	1	9,000	9,000	置物層板架(學生事務處)(由班級設備費移列)。(新增)
				才	60	159	9,540	全反射玻璃貼紙(學生事務處)(由班級設備費移列)。(新增)
				片	2	2,500	5,000	明鏡(60公分*100公分)(學生事務處)(由班級設備費移列)。(新增)
				片	1	3,500	3,500	明鏡(60公分*160公分)(學生事務處)(由班級設備費移列)。(新增)
				組	6	1,500	9,000	壁掛式吹風機(含拉線)(學生事務處)(由班級設備費移列)。(新增)
				組	6	8,600	51,600	鋼製衣櫃15格含門板(學生事務處)(由班級設備費移列)。(新增)

臺北市地方教育發展基金－臺北市北投區北投國民小學

基金用途－國民教育計畫明細表

中華民國104年度

單位：新臺幣元

前年度決算數	上年度預算數	科 目		本年度預算數				說 明
		編 號	名 稱	單位	數量	單價	金額	
				尺	9	3,800	34,200	矮鞋櫃(高75公分)(學生事務處)(由班級設備費移列)。(新增)
				尺	15	900	13,500	矮鞋櫃上方增作座椅(學生事務處)(由班級設備費移列)。(新增)
				尺	15	2,300	34,500	矮鞋櫃(高50公分)(學生事務處)(由班級設備費移列)。(新增)
				個	2	1,200	2,400	發泡式救生圈(學生事務處)(由班級設備費移列)。(新增)
				組	1	1,200	1,200	拋擲型救生繩帶(學生事務處)(由班級設備費移列)。(新增)
				臺	1	2,600	2,600	博依腕式電子血壓計(學生事務處)(由班級設備費移列)。(新增)
				臺	1	2,500	2,500	照度計(測光)YF-170(學生事務處)(由班級設備費移列)。(新增)
				組	1	3,200	3,200	西門子數位無線子母電話(學生事務處)(由班級設備費移列)。(新增)
				組	1	8,000	8,000	眼球構造模型(學生事務處)(由班級設備費移列)。(新增)
				批	1	26,000	26,000	潛能班教學教材教具(由特教班設備費移列)。(新增)
				批	1	26,000	26,000	潛能班知動教學器材(由特教班

臺北市地方教育發展基金－臺北市北投區北投國民小學

40501644-37

基金用途－國民教育計畫明細表

中華民國104年度

單位：新臺幣元

前年度決算數	上年度預算數	科 目		本年度預算數				說 明
		編 號	名 稱	單位	數量	單價	金額	
2,548,819	2,075,550	32	用品消耗	班、年	38x1	6,300	239,400	設備費移列)。(新增)
								電腦設備耗材及零組件等費用(有上電腦課班級*6,300元)。(電腦專案計畫)
							1,819,900	較上年度預算數2,075,550元，減少255,650元。
19,472	39,600	321	辦公(事務)用品				42,600	
				年	1	10,600	10,600	教師專業成長暨行動研究用文具等(含特教、輔導、環教、生命等專題進修暨相關刊物出版)。
				年	1	400	400	國小家長教育成長暨志工培訓文具用品紙張。
				年	1	25,600	25,600	特教班文具用品影印耗材等。(特教班班級業務費)
34,255	13,000	322	報章什誌	式	1	6,000	6,000	辦理教學輔導教師文具紙張。
				年	1	13,000	13,000	訂閱學生閱讀之報章雜誌(國小學生活動費)。
	40,000	325	服裝					
9,526	16,070	328	醫療用品(非醫療院所使用)				14,720	
				年	1	14,720	14,720	學童保健藥品。(30班以下基數

臺北市地方教育發展基金－臺北市北投區北投國民小學

基金用途－國民教育計畫明細表

中華民國104年度

單位：新臺幣元

前年度決算數	上年度預算數	科 目		本年度預算數				說 明
		編 號	名 稱	單位	數量	單價	金額	
2,485,566	1,966,880	32Y	其他				1,749,580	5,000元，30班以上每超過1班，增加270元) 270元X36班＋5,000元＝14,720元。
				班、年	64x1	13,820	884,480	普通班級(含補校)教學材料費。
				班、年	54x1	3,150	170,100	班級專用垃圾袋(班級業務費)。
				年	1	132,400	132,400	辦理校內活動、比賽及參加各項團隊比賽、活動等經費(國小學生活動費)。
				年	1	126,320	126,320	消毒水、清潔用品等衛生器材費(班級業務費)。
				年	1	20,000	20,000	課後社團活動費。
				班、年	9x1	13,820	124,380	特教班教學教材費。
				年	1	97,700	97,700	體育班參加比賽及移地訓練費用。
				年	1	60,000	60,000	體育班運動傷害防護器材、藥品等。
				年	1	32,000	32,000	游泳池消毒劑。(游泳池水電清潔維護費)
				年	1	102,200	102,200	運動會經費(按每班300元計算，另加基數80,000元。300元x74班＋80,000元＝102,200元)。

40501644-39

中華民國104年度

單位：新臺幣元

前年度決算數	上年度預算數	科 目		本年度預算數				說 明
		編 號	名 稱	單位	數量	單價	金額	
455,532	90,000	4	租金、償債與利息	年	1	90,000	90,000	較上年度預算數90,000元，無增減。
455,532	90,000	44	交通及運輸設備租金				90,000	
455,532	90,000	442	車租				90,000	
							90,000	
1,263,184	4,490,768	7	會費、捐助、補助、分攤、照護、救濟與交流活動費				3,420,894	
6,300		72	捐助、補助與獎助					
6,300		726	獎助學員生給與					
1,256,884	4,490,768	74	補貼(償)、獎勵、慰問、照護與救濟				3,420,894	
1,256,884	4,490,768	74Y	其他				3,420,894	
							人、年	
				人、天	300x200	50	3,000,000	清寒學生餐費補助。
				人、學期	3x2	11,633	69,798	低收入戶家庭幼生月費補助。
				人	175	2,000	350,000	教師節禮品。
688,534	331,900	9	其他				346,500	

臺北市地方教育發展基金－臺北市北投區北投國民小學

基金用途－國民教育計畫明細表

中華民國104年度

單位：新臺幣元

前年度決算數	上年度預算數	科 目		本年度預算數				說 明
		編 號	名 稱	單位	數量	單價	金額	
688,534	331,900	91	其他支出				346,500	較上年度預算數331,900元，增加14,600元。
688,534	331,900	91Y	其他				346,500	
				人、學期	1,337x2	50	133,700	班級自治費。
				人、週、次	6x40x10	63	151,200	執行學生路隊安全導護費及志工保險費(63元*40週*10次*6人)。
				班、年	11x1	5,600	61,600	國小游泳檢測未通過學生暑期游泳訓練班報名費。

臺北市地方教育發展基金－臺北市北投區北投國民小學

40501644-41

基金用途－學前教育計畫明細表

中華民國104年度

單位：新臺幣元

前年度決算數	上年度預算數	科 目		本年度預算數				說 明
		編 號	名 稱	單位	數量	單價	金額	
20,992,944	22,205,812		合 計				22,333,644	
19,035,706	22,035,522	1	用人費用				22,123,354	
13,387,510	16,177,860	11	正式員額薪資				16,225,860	較上年度預算數16,177,860元，增加48,000元。
13,387,510	14,161,860	113	職員薪金	年	1	11,329,860	14,161,860	教師14人薪金(含園主任1人、教保員1人、導師12人)(詳用人費用彙計表)。
				年	1	2,832,000	2,832,000	特教教師4人薪金(詳用人費用彙計表)。
	2,016,000	114	工員工資	年	1	2,064,000	2,064,000	廚工1人工資(詳用人費用彙計表)。
47,495	43,733	13	超時工作報酬				43,733	較上年度預算數43,733元，無增減。
47,495	43,733	131	加班費	年	1	43,733	43,733	不休假出勤加班費。
3,168,561	3,014,233	15	獎金				3,020,233	較上年度預算數3,014,233元，增加6,000元。
1,476,695	992,000	151	考績獎金	年	1	992,000	992,000	依考績法規定核發之獎金。

臺北市地方教育發展基金－臺北市北投區北投國民小學

基金用途－學前教育計畫明細表

中華民國104年度

單位：新臺幣元

前年度決算數	上年度預算數	科 目		本年度預算數				說 明
		編 號	名 稱	單位	數量	單價	金額	
1,691,866	2,022,233	152	年終獎金	年	1	1,674,233	2,028,233	依規定於年節加發之獎金。
				年	1	354,000	354,000	依規定於年節加發之獎金。
1,151,332	1,316,016	16	退休及卹償金				1,285,776	較上年度預算數1,316,016元，減少30,240元。
1,151,332	1,215,216	161	職員退休及離職金	年	1	990,576	1,215,216	提撥退撫基金。
				年	1	224,640	224,640	提撥退撫基金。
	100,800	162	工員退休及離職金	年	1	70,560	70,560	提撥勞工退休準備金。
1,280,808	1,483,680	18	福利費				1,547,752	較上年度預算數1,483,680元，增加64,072元。
1,248,808	1,435,680	181	分擔員工保險費	年	1	1,241,064	1,483,752	分攤公保、勞保、健保費。
				年	1	242,688	242,688	分攤公保、勞保、健保費。
32,000	48,000	18Y	其他福利費	人、年	4x1	64,000	64,000	休假旅遊補助費。
290,803	24,200	2	服務費用				24,200	
19,865		25	修理保養及保固費					
19,865		257	什項設備修護費					
238,138	24,200	27	一般服務費				24,200	較上年度預算數24,200元，無增

臺北市地方教育發展基金－臺北市北投區北投國民小學

40501644-43

基金用途－學前教育計畫明細表

中華民國104年度

單位：新臺幣元

前年度決算數	上年度預算數	科 目		本年度預算數				說 明
		編 號	名 稱	單位	數量	單價	金額	
210,308		27D	計時與計件人員酬金					減。
27,830	24,200	27F	體育活動費	人、年	20x1	1,210	24,200	
							24,200	文康活動費，本校編列幼兒園教職員20人，每人編列1,210元。
32,800		28	專業服務費					
32,800		285	講課鐘點、稿費、出席審查及查詢費					
1,269,307	128,000	3	材料及用品費				168,000	
149,380	70,400	31	使用材料費				70,400	較上年度預算數70,400元，無增減。
149,380	70,400	315	設備零件				70,400	
				組	3	2,500	7,500	抽風機(由幼兒園設備費移列)。(新增)
				件	24	1,350	32,400	娃娃家扮演服裝(由幼兒園設備費移列)。(新增)
				組	4	300	1,200	甜甜圈沙包(由幼兒園設備費移列)。(新增)
				組	6	2,000	12,000	木製教具(由幼兒園設備費移列)。(新增)
				組	1	2,100	2,100	重力毯(由幼兒園設備費移列)。(新增)

臺北市地方教育發展基金－臺北市北投區北投國民小學

基金用途－學前教育計畫明細表

中華民國104年度

單位：新臺幣元

前年度決算數	上年度預算數	科 目		本年度預算數				說 明
		編 號	名 稱	單位	數量	單價	金額	
				組	40	380	15,200	巧拼地墊(由幼兒園設備費移列)。(新增)
1,119,927	57,600	32	用品消耗				97,600	較上年度預算數57,600元，增加40,000元。
1,119,927	57,600	32Y	其他				97,600	
				班、年	6x1	7,200	43,200	幼兒園垃圾袋費用、消毒藥水、衛生清潔用品費、衛生紙及教室佈置費(班級業務費)。
				年	1	14,400	14,400	特幼班文具用品影印耗材等。(特幼班班級業務費)
				年	1	40,000	40,000	性別平等重點學校活動費。(新增)
40,966	18,090	7	會費、捐助、補助、分攤、照護、救濟與交流活動費				18,090	
40,966	18,090	74	補貼(償)、獎勵、慰問、照護與救濟				18,090	較上年度預算數18,090元，無增減。
40,966	18,090	74Y	其他				18,090	
				人、月	1x9	2,010	18,090	危機家庭幼生餐點費補助。
356,162		9	其他					
356,162		91	其他支出					

臺北市地方教育發展基金－臺北市北投區北投國民小學

40501644-45

基金用途－學前教育計畫明細表

中華民國104年度

單位：新臺幣元

前年度決算數	上年度預算數	科 目		本年度預算數				說 明
		編 號	名 稱	單位	數量	單價	金額	
356,162		91Y	其他					

臺北市地方教育發展基金－臺北市北投區北投國民小學

基金用途－一般行政管理計畫明細表

中華民國104年度

單位：新臺幣元

前年度決算數	上年度預算數	科 目		本年度預算數				說 明
		編 號	名 稱	單位	數量	單價	金額	
21,868,267	22,320,137		合 計				23,592,486	
20,396,582	20,809,707	1	用人費用				22,090,226	
13,628,915	13,728,000	11	正式員額薪資				14,580,000	較上年度預算數13,728,000元，增加852,000元。
9,945,455	10,020,000	113	職員薪金	年	1	10,728,000	10,728,000	職員14人薪金(詳用人費用彙計表)。
2,629,080	2,604,000	114	工員工資	年	1	2,604,000	2,604,000	工員7人工資(詳用人費用彙計表)。
1,054,380	1,104,000	115	警餉	年	1	1,248,000	1,248,000	校警2人薪金(詳用人費用彙計表)。
456,679	772,199	13	超時工作報酬				810,066	較上年度預算數772,199元，增加37,867元。
456,679	772,199	131	加班費	年	1	625,066	625,066	不休假出勤加班費。
				人、小時	20x50	185	185,000	校園安全校內同仁例假日人力支援。(統籌業務費)
3,228,408	3,312,000	15	獎金				3,501,500	較上年度預算數3,312,000元，增加189,500元。

臺北市地方教育發展基金－臺北市北投區北投國民小學

40501644-47

基金用途－一般行政管理計畫明細表

中華民國104年度

單位：新臺幣元

前年度決算數	上年度預算數	科 目		本年度預算數				說 明
		編 號	名 稱	單位	數量	單價	金額	
1,458,156	1,596,000	151	考績獎金	年	1	1,679,000	1,679,000	依考績法規定核發之獎金。
1,770,252	1,716,000	152	年終獎金	年	1	1,822,500	1,822,500	
1,111,748	1,065,240	16	退休及卹償金				1,137,960	較上年度預算數1,065,240元，增加72,720元。
884,834	879,840	161	職員退休及離職金	年	1	1,007,760	1,007,760	
226,914	185,400	162	工員退休及離職金	年	1	130,200	130,200	提撥勞工退休準備金。
1,970,832	1,932,268	18	福利費				2,060,700	
1,370,931	1,252,548	181	分擔員工保險費	年	1	1,396,980	1,396,980	分攤公保、勞保、健保費。
207,906	279,720	187	員工通勤交通費	人、月、段	11x12x1	630	83,160	
				人、月、段	13x12x2	630	196,560	職員、技工、工友上下班交通費。
391,995	400,000	18Y	其他福利費	人、年	24x1	384,000	384,000	

臺北市地方教育發展基金－臺北市北投區北投國民小學

基金用途－一般行政管理計畫明細表

中華民國104年度

單位：新臺幣元

前年度決算數	上年度預算數	科 目		本年度預算數				說 明
		編 號	名 稱	單位	數量	單價	金額	
875,141	923,830	2	服務費用				965,040	
203,240	227,830	27	一般服務費				269,040	較上年度預算數227,830元，增加41,210元。
186,300	200,000	279	外包費				240,000	
				人、年	6x1	40,000	240,000	消化超額職工(工友)業務外包費。
16,940	27,830	27F	體育活動費				29,040	
				人、年	24x1	1,210	29,040	文康活動費，本校編列教職員15人、校警2人及工員7人，合共24人，每人編列1,210元。
498,650	570,000	28	專業服務費				570,000	較上年度預算數570,000元，無增減。
498,650	570,000	28Y	其他				570,000	
				年	1	570,000	570,000	校園安全機械定點、機動巡邏等保全費用。
173,251	126,000	29	公共關係費				126,000	較上年度預算數126,000元，無增減。
173,251	126,000	291	公共關係費				126,000	
				月	12	10,500	126,000	校長特別費。
596,544	586,600	3	材料及用品費				537,220	
596,544	586,600	32	用品消耗				537,220	較上年度預算數586,600元，減

臺北市地方教育發展基金－臺北市北投區北投國民小學

40501644-49

基金用途－一般行政管理計畫明細表

中華民國104年度

單位：新臺幣元

前年度決算數	上年度預算數	科 目		本年度預算數				說 明
		編 號	名 稱	單位	數量	單價	金額	
569,804	569,800	321	辦公(事務)用品	年	1	531,400	531,400	少49,380元。
19,500	16,800	325	服裝	人、雙	2x1	1,100	5,820	統籌業務費計算如下：普通班54班、體育班2班、集中式特教班3班、附設幼兒園6班、特幼班1班，1,290元x15班x12月＝232,200元，810元x15班x12月＝145,800元，640元x36班x12月＝276,480元，補校8班，645元x8班x12月＝61,920元，以上合計716,400元，除依實際需求移列加班費185,000元外，其餘如列
				雙	2	100	2,200	校警皮鞋。
				人、套	2x1	1,500	3,000	校警襪子。
				人、年	2x1	210	3,000	校警夏服。(成立第30年)
7,240		32Y	其他				420	校警服裝配備。

臺北市地方教育發展基金－臺北市北投區北投國民小學

基金用途－建築及設備計畫明細表

中華民國104年度

單位：新臺幣元

前年度決算數	上年度預算數	科 目		本年度預算數				說 明
		編 號	名 稱	單位	數量	單價	金額	
33,984,486	4,847,669		合計				5,437,065	
33,984,486	4,847,669	5	購建固定資產、無形資產及非理財目的之長期投資				5,437,065	
3,755,618	1,746,250	51	購置固定資產				1,878,760	
3,755,618	1,746,250		一般建築及設備計畫				1,878,760	新增。
			班級設備				308,260	
		514	購置機械及設備				70,500	
				臺	1	12,000	12,000	汰舊換新蒸飯箱(總務處)。
				臺	1	25,000	25,000	新購單眼相機(教務處)。
				臺	1	10,000	10,000	新購縮時錄影機(教務處)。
				臺	1	23,500	23,500	新購一對多DVD對拷機(教務處)。
		515	購置交通及運輸設備				65,000	
				臺	1	38,000	38,000	汰舊換新功率擴大機(學生事務處)。
				臺	1	27,000	27,000	汰舊換新迴授抑制器(學生事務處)。
		516	購置什項設備				172,760	

臺北市地方教育發展基金－臺北市北投區北投國民小學

40501644-51

基金用途－建築及設備計畫明細表

中華民國104年度

單位：新臺幣元

前年度決算數	上年度預算數	科 目		本年度預算數				說 明
		編 號	名 稱	單位	數量	單價	金額	
			備	臺	1	21,000	21,000	汰舊換新冷氣機(窗型2噸)(總務處)。
				臺	2	21,000	42,000	汰舊換新冷氣機(窗型2噸)(學生事務處)。
				只	2	16,500	33,000	汰舊換新二音路陣式喇叭(學生事務處)。
				支	2	12,000	24,000	新購YAMAHA低音直笛(學生事務處)。
				條	2	10,000	20,000	新購消坡水道繩(學生事務處)。
				座	1	16,760	16,760	新購不鏽鋼救生椅(學生事務處)。
				組	1	16,000	16,000	新購置物層板架(靠牆)(學生事務處)。
		514	學校設備				266,500	
			購置機械及設備				266,500	
				臺	13	20,500	266,500	汰舊換新單槍投影機(短焦3000流明)。(新增)
		514	特殊班設備				48,000	
			購置機械及設備				16,000	

臺北市地方教育發展基金－臺北市北投區北投國民小學

基金用途－建築及設備計畫明細表

中華民國104年度

單位：新臺幣元

前年度決算數	上年度預算數	科 目		本年度預算數				說 明
		編 號	名 稱	單位	數量	單價	金額	
		516	購置什項設備	組	1	16,000	16,000	新購天文望遠鏡(資優班)。
							32,000	
				組	1	16,000	16,000	新購收納櫃(分散式資源班)。
				組	1	16,000	16,000	汰舊換新收納櫃(特幼班)。
			資訊設備				1,210,000	
		514	購置機械及設備				1,210,000	
				部	42	23,000	966,000	汰舊換新個人電腦(電腦專案計畫)。
				年	1	244,000	244,000	汰舊換新電腦周邊設備及零組件(電腦專案計畫)。
			幼兒園設備				46,000	
		516	購置什項設備				46,000	
				組	1	16,000	16,000	汰舊換新收納櫃(幼兒園)。
				組	3	10,000	30,000	汰舊換新廚房爐灶零件(幼兒園)。
3,755,618	1,746,250		校園設備					
3,199,573	1,530,650	514	購置機械及設備					

臺北市地方教育發展基金－臺北市北投區北投國民小學

40501644-53

基金用途－建築及設備計畫明細表

中華民國104年度

單位：新臺幣元

前年度決算數	上年度預算數	科 目		本年度預算數				說 明
		編 號	名 稱	單位	數量	單價	金額	
280,697	29,500	515	購置交通及運輸設備					
275,348	186,100	516	購置什項設備					
30,228,868	3,101,419	58	遞延支出(臺北市地方教育發展基金及臺北市臺北都會區捷運固定資產重置基金專用)				3,558,305	
30,228,868	3,101,419		一般建築及設備計畫				3,558,305	新增。
			明德樓電源改善工程				3,363,195	
		581	遞延修繕房屋建築支出				3,363,195	
							3,085,500	一、施工費
				公尺	180	1,600	288,000	含110V及220V主次幹線。
				公尺	200	2,200	440,000	新設PVC線槽（含立管段及地下層）。
				間	1	20,000	20,000	零散空間及地下室出線口及配線改善。
				間	1	15,000	15,000	電腦教室出線口及配線改善。

臺北市地方教育發展基金－臺北市北投區北投國民小學

基金用途－建築及設備計畫明細表

中華民國104年度

單位：新臺幣元

前年度決算數	上年度預算數	科 目		本年度預算數				說 明
		編 號	名 稱	單位	數量	單價	金額	
				間	1	15,000	15,000	廚房出線口及配線改善。
				層	5	10,000	50,000	走廊梯間照明設備及配線更新改接調整。
				式	1	30,000	30,000	既有系統拆除及廢棄物處理。
				式	1	15,000	15,000	既有系統拆除及廢棄物處理。
				式	1	60,000	60,000	系統幹線調整設置（含梯間開關箱）。
				間	7	4,500	31,500	既設冷氣系統教室內配管線整修。
				公尺	160	200	32,000	各類配線整理進入線槽。
				盤	5	50,000	250,000	落地型配電盤更新遷移。
				組	5	20,000	100,000	梯間各層分盤更新(含盤內開關及設備)。
				座	3	40,000	120,000	高壓室外配管地下埋設手孔。
				間	7	7,000	49,000	教室內設電源盤。
				臺	1	200,000	200,000	變壓器更新。
				式	1	130,000	130,000	新設變電站場地整修基礎座、安全設施、圍籬、排水及遮雨棚等。
				盤	27	7,500	202,500	各改善之教室或場所內設電源盤。

臺北市地方教育發展基金－臺北市北投區北投國民小學

40501644-55

基金用途－建築及設備計畫明細表

中華民國104年度

單位：新臺幣元

前年度決算數	上年度預算數	科 目		本年度預算數				說 明
		編 號	名 稱	單位	數量	單價	金額	
				間	23	7,500	172,500	室內照明及插座出線口及配線改善。
				公尺	60	1,500	90,000	低壓配管線路更新改接。
				盤	5	35,000	175,000	盤內設備檢修，部分更新。
				公尺	280	1,000	280,000	高壓配管線路更新改接。
				公尺	100	2,600	260,000	高壓室外配管地下埋設復原等。
				式	1	60,000	60,000	新設變電站場地美化及遮蔽工程。
				式	1	215,985	215,985	二、委託技術服務費(總包價法)
				式	1	61,710	61,710	三、工程管理費(按施工費2%提列)
			幼兒園教室改善計畫工程				195,110	
			遞延修繕房屋建築支出				195,110	
							195,110	一、施工費
				座	1	99,000	99,000	小閣樓。
				公尺	7	1,730	12,110	不鏽鋼扶手。
				座	4	21,000	84,000	洗手台。
30,228,868	3,101,419		校園整修工程					
28,771,279	3,101,419	581	遞延修繕房					

臺北市地方教育發展基金－臺北市北投區北投國民小學基金用途－建築及設備計畫明細表

中華民國104年度

單位：新臺幣元

前年度決算數	上年度預算數	科 目		本年度預算數				說 明
		編 號	名 稱	單位	數量	單價	金額	
1,457,589		582	屋建築支出 其他遞延支 出					

臺北市地方教育發展基金－臺北市北投區北投國民小學

40501644-57

預計平衡表

中華民國104年12月31日

單位：新臺幣元

102年(前年)12月31日		科 目		104年12月31日		103年(上年)12月31日				比 較 增減(-)
決 算 數		編 號	名 稱	預 計 數		預 計 數	調整數(±)	調整後預計數		
金 額	%			金 額	%			金 額	%	
3,764,177,868	100.00		資產合計	3,746,020,530	100.00	3,761,458,332	2,300,789	3,763,759,121	100.00	-17,738,591
3,764,177,868	100.00	1	資產	3,746,020,530	100.00	3,761,458,332	2,300,789	3,763,759,121	100.00	-17,738,591
26,692,733	0.71	11	流動資產	8,535,395	0.23	24,655,842	1,618,144	26,273,986	0.70	-17,738,591
26,333,733	0.70	111	現金	8,176,395	0.22	23,944,700	1,970,286	25,914,986	0.69	-17,738,591
26,333,733	0.70	1112	銀行存款	8,176,395	0.22	23,944,700	1,970,286	25,914,986	0.69	-17,738,591
359,000	0.01	115	預付款項	359,000	0.01	711,142	-352,142	359,000	0.01	
359,000	0.01	1154	預付費用	359,000	0.01	711,142	-352,142	359,000	0.01	
3,309,401	0.09	12	投資、長期應收款項、貸墊款及準備金	3,309,401	0.09	2,621,441	687,960	3,309,401	0.09	
3,309,401	0.09	124	準備金	3,309,401	0.09	2,621,441	687,960	3,309,401	0.09	
2,074,696	0.06	1241	退休及離職準備金	2,074,696	0.06	1,739,063	335,633	2,074,696	0.06	
1,234,705	0.03	124Y	其他準備金	1,234,705	0.03	882,378	352,327	1,234,705	0.03	
3,734,175,734	99.20	13	其他資產	3,734,175,734	99.68	3,734,181,049	-5,315	3,734,175,734	99.21	
3,734,175,734	99.20	131	什項資產	3,734,175,734	99.68	3,734,181,049	-5,315	3,734,175,734	99.21	
		1315	暫付及待結轉帳項			5,315	-5,315			
3,734,175,734	99.20	1316	代管資產	3,734,175,734	99.68	3,734,175,734		3,734,175,734	99.21	
3,764,177,868	100.00		負債及基金餘額合計	3,746,020,530	100.00	3,761,458,332	2,300,789	3,763,759,121	100.00	-17,738,591
3,744,785,825	99.48	2	負債	3,744,785,825	99.97	3,747,525,496	-2,739,671	3,744,785,825	99.50	
6,717,806	0.17	21	流動負債	6,717,806	0.18	8,780,760	-2,062,954	6,717,806	0.18	
6,717,806	0.17	212	應付款項	6,717,806	0.18	8,780,760	-2,062,954	6,717,806	0.18	
6,427,213	0.16	2123	應付代收款	6,427,213	0.17	8,780,760	-2,353,547	6,427,213	0.17	
286,000	0.01	2129	應付工程款	286,000	0.01		286,000	286,000	0.01	
4,593	0.00	212Y	其他應付款	4,593	0.00		4,593	4,593	0.00	
3,738,068,019	99.31	22	其他負債	3,738,068,019	99.79	3,738,744,736	-676,717	3,738,068,019	99.32	
3,738,068,019	99.31	221	什項負債	3,738,068,019	99.79	3,738,744,736	-676,717	3,738,068,019	99.32	

臺北市地方教育發展基金－臺北市北投區北投國民小學

預計平衡表

中華民國104年12月31日

單位：新臺幣元

102年(前年)12月31日		科 目		104年12月31日		103年(上年)12月31日				比 較 增減(-)
決 算 數		編 號	名 稱	預 計 數		預 計 數	調整數(±)	調整後預計數		
金 額	%			金 額	%			金 額	%	
1,817,589	0.05	2211	存入保證金	1,817,589	0.05	2,382,526	-564,937	1,817,589	0.05	
2,074,696	0.06	2213	應付退休及離職金	2,074,696	0.06	1,739,063	335,633	2,074,696	0.06	
3,734,175,734	99.20	2214	應付代管資產	3,734,175,734	99.68	3,734,175,734		3,734,175,734	99.21	
		2215	暫收及待結轉帳項			447,413	-447,413			
19,392,043	0.52	3	基金餘額	1,234,705	0.03	13,932,836	5,040,460	18,973,296	0.50	
19,392,043	0.52	31	基金餘額	1,234,705	0.03	13,932,836	5,040,460	18,973,296	0.50	
19,392,043	0.52	311	基金餘額	1,234,705	0.03	13,932,836	5,040,460	18,973,296	0.50	
19,392,043	0.52	3111	累積餘額	1,234,705	0.03	13,932,836	5,040,460	18,973,296	0.50	

註：1.信託代理與保證資產(負債)前年度決算數0元，上年度調整後預計數0元，本年度預計數0元。 2.或有資產(負債)0元。 3.本基金自93年度起，本固定項目分開原則，將屬長期固定帳項，包括固定資產39,278,717元、無形資產198,640元及長期債務0元等，另立帳類管理，未納入本表。

臺北市地方教育發展基金－臺北市北投區北投國民小學

40501644-59

各項費用彙計表

中華民國104年度

單位：新臺幣元

前年度 決算數	上年度 預算數	計畫別 用途別科目	合計	國民教育計畫	學前教育計畫	一般行政管理計畫	建築及設備計畫
326,407,898	296,778,170	合計	288,116,722	236,753,527	22,333,644	23,592,486	5,437,065
275,043,103	272,830,226	用人費用	266,878,252	222,664,672	22,123,354	22,090,226	
138,343,698	130,249,860	正式員額薪資	128,581,860	97,776,000	16,225,860	14,580,000	
134,660,238	124,525,860	職員薪金	122,665,860	97,776,000	14,161,860	10,728,000	
2,629,080	4,620,000	工員工資	4,668,000		2,064,000	2,604,000	
1,054,380	1,104,000	警餉	1,248,000			1,248,000	
6,265,453	3,835,504	聘僱及兼職人員薪資	3,691,112	3,691,112			
482,688	476,652	聘用人員薪金	476,652	476,652			
810,903	813,792	約僱職員薪金	726,600	726,600			
4,971,862	2,545,060	兼職人員酬金	2,487,860	2,487,860			
1,148,702	1,481,527	超時工作報酬	1,471,354	617,555	43,733	810,066	
1,144,702	1,441,927	加班費	1,461,754	607,955	43,733	810,066	
4,000	39,600	誤餐費	9,600	9,600			
30,897,427	32,319,539	獎金	31,851,141	25,329,408	3,020,233	3,501,500	
13,234,046	15,877,000	考績獎金	15,628,000	12,957,000	992,000	1,679,000	
17,663,381	16,442,539	年終獎金	16,223,141	12,372,408	2,028,233	1,822,500	
78,263,096	86,784,438	退休及卹償金	82,915,271	80,491,535	1,285,776	1,137,960	
77,257,478	86,498,238	職員退休及離職金	82,714,511	80,491,535	1,215,216	1,007,760	

臺北市地方教育發展基金－臺北市北投區北投國民小學

各項費用彙計表

中華民國104年度

單位：新臺幣元

前年度 決算數	上年度 預算數	計畫別 用途別科目	合計	國民教育計畫	學前教育計畫	一般行政管理計畫	建築及設備計畫
1,005,618	286,200	工員退休及離職金	200,760		70,560	130,200	
20,124,727	18,159,358	福利費	18,367,514	14,759,062	1,547,752	2,060,700	
14,017,386	11,461,728	分擔員工保險費	11,533,884	8,653,152	1,483,752	1,396,980	
255,434	153,000	傷病醫藥費	153,000	153,000			
1,574,062	1,724,940	員工通勤交通費	1,724,940	1,445,220		279,720	
4,277,845	4,819,690	其他福利費	4,955,690	4,507,690	64,000	384,000	
9,135,070	10,312,917	服務費用	8,512,161	7,522,921	24,200	965,040	
1,896,593	4,309,354	水電費	2,919,613	2,919,613			
1,638,308	3,794,290	工作場所電費	2,616,328	2,616,328			
258,285	515,064	工作場所水費	303,285	303,285			
134,661		郵電費					
134,661		電話費					
111,997	116,490	旅運費	81,300	81,300			
107,044	91,450	國內旅費	76,260	76,260			
4,953	25,040	其他旅運費	5,040	5,040			
	67,500	印刷裝訂與廣告費	16,800	16,800			
	67,500	印刷及裝訂費	16,800	16,800			
2,950,834	2,178,800	修理保養及保固費	2,164,000	2,164,000			

臺北市地方教育發展基金－臺北市北投區北投國民小學

40501644-61

各項費用彙計表

中華民國104年度

單位：新臺幣元

前年度 決算數	上年度 預算數	計畫別 用途別科目	合計	國民教育計畫	學前教育計畫	一般行政管理計畫	建築及設備計畫
769,545	1,690,740	一般房屋修護費	1,690,740	1,690,740			
116,905	214,400	機械及設備修護費	199,600	199,600			
2,064,384	273,660	什項設備修護費	273,660	273,660			
	32,000	保險費	32,000	32,000			
	32,000	其他保險費	32,000	32,000			
2,434,089	1,466,443	一般服務費	1,488,618	1,195,378	24,200	269,040	
11,980	83,280	佣金、匯費、經理費及手續費	72,840	72,840			
186,300	1,097,268	外包費	1,137,268	897,268		240,000	
1,984,129	35,425	計時與計件人員酬金	42,560	42,560			
251,680	250,470	體育活動費	235,950	182,710	24,200	29,040	
1,433,645	2,016,330	專業服務費	1,683,830	1,113,830		570,000	
359,340	564,600	講課鐘點、稿費、出席審查及查詢費	470,400	470,400			
57,900	99,180	委託檢驗(定)試驗認證費	92,380	92,380			
2,700	28,550	試務甄選費	28,550	28,550			
36,000	36,000	電子計算機軟體服務費	36,000	36,000			
977,705	1,288,000	其他	1,056,500	486,500		570,000	
173,251	126,000	公共關係費	126,000			126,000	
173,251	126,000	公共關係費	126,000			126,000	

臺北市地方教育發展基金－臺北市北投區北投國民小學

各項費用彙計表

中華民國104年度

單位：新臺幣元

前年度 決算數	上年度 預算數	計畫別 用途別科目	合計	國民教育計畫	學前教育計畫	一般行政管理計畫	建築及設備計畫
5,440,861	3,856,600	材料及用品費	3,413,760	2,708,540	168,000	537,220	
1,175,571	1,136,850	使用材料費	959,040	888,640	70,400		
1,175,571	1,136,850	設備零件	959,040	888,640	70,400		
4,265,290	2,719,750	用品消耗	2,454,720	1,819,900	97,600	537,220	
589,276	609,400	辦公(事務)用品	574,000	42,600		531,400	
34,255	13,000	報章什誌	13,000	13,000			
19,500	56,800	服裝	5,820			5,820	
9,526	16,070	醫療用品(非醫療院所使用)	14,720	14,720			
3,612,733	2,024,480	其他	1,847,180	1,749,580	97,600		
455,532	90,000	租金、償債與利息	90,000	90,000			
455,532	90,000	交通及運輸設備租金	90,000	90,000			
455,532	90,000	車租	90,000	90,000			
33,984,486	4,847,669	購建固定資產、無形資產及非理財目的之長期投資	5,437,065				5,437,065
3,755,618	1,746,250	購置固定資產	1,878,760				1,878,760
3,199,573	1,530,650	購置機械及設備	1,563,000				1,563,000
280,697	29,500	購置交通及運輸設備	65,000				65,000
275,348	186,100	購置什項設備	250,760				250,760
30,228,868	3,101,419	遞延支出(臺北市地方教育	3,558,305				3,558,305

臺北市地方教育發展基金－臺北市北投區北投國民小學

40501644-63

各項費用彙計表

中華民國104年度

單位：新臺幣元

前年度 決算數	上年度 預算數	計畫別 用途別科目	合計	國民教育計畫	學前教育計畫	一般行政管理計畫	建築及設備計畫
28,771,279	3,101,419	發展基金及臺北市臺北都會區捷運固定資產重置基金專用) 遞延修繕房屋建築支出	3,558,305				3,558,305
1,457,589		其他遞延支出					
1,304,150	4,508,858	會費、捐助、補助、分攤、照護、救濟與交流活動費	3,438,984	3,420,894	18,090		
6,300		捐助、補助與獎助					
6,300		獎助學員生給與					
1,297,850	4,508,858	補貼(償)、獎勵、慰問、照護與救濟	3,438,984	3,420,894	18,090		
1,297,850	4,508,858	其他	3,438,984	3,420,894	18,090		
1,044,696	331,900	其他	346,500	346,500			
1,044,696	331,900	其他支出	346,500	346,500			
1,044,696	331,900	其他	346,500	346,500			

臺北市地方教育發展基金－臺北市北投區北投國民小學

員工人數彙計表

中華民國104年度

單位：人

計 畫 及 項 目	本年度預算數	上年度預算數	本年度增減數	增 減 原 因
合計	175	180	-5	
國民教育計畫部分	131	137	-6	
正式職員	128	134	-6	
臨時職員	3	3		
學前教育計畫部分	20	20		
正式職員	18	18		
正式工員	2	2		
一般行政管理計畫部分	24	23	1	
正式職員	17	16	1	
正式工員	7	7		

註：1.本表不包含臨時工員人數。

2.本表臨時職員係指奉准有案之約聘僱人員。

本 頁 空 白

計 畫 及 項 目	合計	正式員額薪資	聘僱及兼職 人員薪資	超時工作報酬	津貼	獎 金		
						年終獎金	績效獎金	考績獎金
合計	266,878,252	128,581,860	3,691,112	1,471,354		16,223,141		15,628,000
國民教育計畫	222,664,672	97,776,000	3,691,112	617,555		12,372,408		12,957,000
職員薪金	97,776,000	97,776,000						
聘用人員薪金	476,652		476,652					
約僱職員薪金	726,600		726,600					
兼職人員酬金	2,487,860		2,487,860					
加班費	607,955			607,955				
誤餐費	9,600			9,600				
考績獎金	12,957,000							12,957,000
年終獎金	12,372,408					12,372,408		
職員退休及離職金	80,491,535							
分擔員工保險費	8,653,152							
傷病醫藥費	153,000							
員工通勤交通費	1,445,220							
其他福利費	4,507,690							
學前教育計畫	22,123,354	16,225,860		43,733		2,028,233		992,000
職員薪金	14,161,860	14,161,860						
工員工資	2,064,000	2,064,000						

臺北市北投區北投國民小學

40501644-67

彙計表

104年度

單位：新臺幣元

其他獎金	退休及卹償金		資遣費	福 利 費					提繳費
	退休金	卹償金		分擔保險費	傷病醫藥費	提撥福利金	員工通勤交通費	其他福利費	
	82,915,271			11,533,884	153,000		1,724,940	4,955,690	
	80,491,535			8,653,152	153,000		1,445,220	4,507,690	
	80,491,535			8,653,152	153,000		1,445,220	4,507,690	
	1,285,776			1,483,752				64,000	

計 畫 及 項 目	合計	正式員額薪資	聘僱及兼職 人員薪資	超時工作報酬	津貼	獎 金		
						年終獎金	績效獎金	考績獎金
加班費	43,733			43,733				
考績獎金	992,000							992,000
年終獎金	2,028,233					2,028,233		
職員退休及離職金	1,215,216							
工員退休及離職金	70,560							
分擔員工保險費	1,483,752							
其他福利費	64,000							
一般行政管理計畫	22,090,226	14,580,000		810,066		1,822,500		1,679,000
職員薪金	10,728,000	10,728,000						
工員工資	2,604,000	2,604,000						
警餉	1,248,000	1,248,000						
加班費	810,066			810,066				
考績獎金	1,679,000							1,679,000
年終獎金	1,822,500					1,822,500		
職員退休及離職金	1,007,760							
工員退休及離職金	130,200							
分擔員工保險費	1,396,980							
員工通勤交通費	279,720							

彙計表

104年度

	退休及卹償金		資遣費	福 利 費					提繳費
其他獎金	退休金	卹償金		分擔保險費	傷病醫藥費	提撥福利金	員工通勤交通費	其他福利費	
	1,215,216 70,560			1,483,752				64,000	
	1,137,960			1,396,980			279,720	384,000	
	1,007,760 130,200			1,396,980			279,720		

臺北市地方教育發展基金－
用人費用

中華民國

計 畫 及 項 目	合計	正式員額薪資	聘僱及兼職 人 員 薪 資	超時工作報酬	津貼	獎 金		
						年終獎金	績效獎金	考績獎金
其他福利費	384,000							

註：本表不包含臨時工員薪津。

彙計表

104年度

[illegible]

臺北市地方教育發展基金－臺北市北投區北投國民小學

聘用及約僱人員明細表

中華民國104年度

單位：新臺幣元

區分及職稱	人數	擔任工作	聘用或約僱 起 訖 期 間	薪點	年需經費	月 支					經費來源 及其科目
						小計	折合 金額	勞保 保險費	健康 保險費	離職 儲金	
合計	3				1,707,158						
聘用人員小計	1				628,842						
專業人員	1				628,842						
聘用人員(328)	1	專任專業輔導人員	104/1/1-104/12/31	328	628,842	39,721	39,721				國民教育計畫
約僱人員小計	2				1,078,316						
約僱人員(280)	2	特教助理員	104/1/1-104/12/31	280	1,078,316	33,908	33,908				國民教育計畫

40501644-73

中華民國104年度

計 畫 別	單位	單位成本	數量	預算數	說 明
合計				288,116,722	
國民教育計畫				236,753,527	
學前教育計畫				22,333,644	
一般行政管理計畫				23,592,486	
建築及設備計畫				5,437,065	

臺北市地方教育發展基金－臺北市北投區北投國民小學

5年來主要業務計畫分析表

中華民國104年度

單位：新臺幣元

年 度 及 項 目	單 位	數 量	單位成本或 平均利（費）率	金 額	說 明
(本)年度預算數				259,087,171	
國民教育計畫				236,753,527	
學前教育計畫				22,333,644	
(上)年度預算數				269,610,364	
國民教育計畫				247,404,552	
學前教育計畫				22,205,812	
(前)年度決算數				270,555,145	
國民教育計畫				249,562,201	
學前教育計畫				20,992,944	
(101)年度決算數				278,065,343	
國民教育計畫				258,725,941	
學前教育計畫				19,339,402	
(100)年度決算數				270,778,688	
國民教育計畫				255,944,649	
學前教育計畫				14,834,039	

臺北市地方教育發展基金－臺北市北投區北投國民小學

40501644-75

固定項目明細表

中華民國104年度

單位：新臺幣元

項 目	期初餘額	本年度增加	本年度減少	期末餘額	說 明
資產	37,598,597	1,878,760		39,477,357	
機械及設備	26,194,962	1,563,000		27,757,962	
交通及運輸設備	1,363,482	65,000		1,428,482	
什項設備	9,841,513	250,760		10,092,273	
電腦軟體	198,640			198,640	

註：92 年度以前已提列折舊553,176元(包括機械及設備累計折舊204,860元、交通及運輸設備累計折舊37,444元、什項設備累計折舊310,872元)及已攤銷費用0元，自93年度起，本固定項目分開原則，將屬長期固定帳項另立帳類管理(不再提折舊及攤銷)。